

TURBOX®

Wi-Fi Card Reader



Εγχειρίδιο Χρήσης
ΑσύρματοPresenter με οθόνη LCD
Έκδοση 1.00

Εγχειρίδιο Χρήσης WiFi Wireless Card Reader

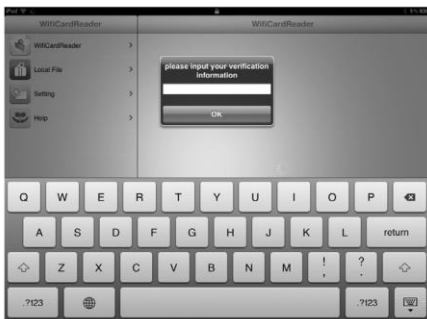
1) Εισαγωγή στις λειτουργίες

1. Ασύρματη συνδεσιμότητα: Wi-Fi: IEEE802.112 (2.4GHz).
2. Το WiFi CARD READER που έχετε στα χέρια σας είναι μια φορητή ασύρματη συσκευή ανάγνωσης καρτών μνήμης μέσω της οποίας μπορείτε να διαμοιραστείτε φωτογραφίες, βίντεο και ταινίες σε iPhone/ iPad.
3. Υποστηρίζει σύνδεση μέχρι και 10 συσκευών για διαμοιρασμό. Μπορείτε να μεταφέρετε εύκολα και γρήγορα τα αρχεία σας μεταξύ των συνδεδεμένων συσκευών.
4. Η συσκευή καθιστά εύκολο και γρήγορο το διαμοιρασμό αρχείων. Μπορείτε να την χρησιμοποιήσετε για ασύρματη ανάγνωση, αναζήτηση και αναπαραγωγή αρχείων, ταινιών, μουσικής, φωτογραφιών και άλλων εγγράφων που είναι αποθηκευμένα σε κάρτα SD/ MicroSD/ U Disk, συμπεριλαμβανομένων των αρχείων Microsoft Office (Word, Excel). Μπορείτε να κατεβάσετε αρχεία (που υποστηρίζονται από το σύστημα ISO) από κάρτα SD/ MicroSD/ U Disk σε iPhone/ iPad. Μπορείτε επίσης να ανεβάσετε φωτογραφίες από iPhone/ iPad σε κάρτα SD/ MicroSD/ U Disk. Αυτό το WiFi CARD READER καθιστά εύκολη τη μεταφορά αρχείων μεταξύ κάρτας SD/ MicroSD/ UDisk και iPhone/ iPad.
5. Το WiFi CARD READER σας επιτρέπει να αυξήσετε δραματικά το χώρο αποθήκευσης του iPad/ iPhone, λειτουργώντας ως επέκταση του αποθηκευτικού χώρου σας. Για παράδειγμα, ο αποθηκευτικός χώρος του iPhone σας είναι 8GB και θέλετε να κατεβάσετε κάποια ταινία. Μπορείτε πλέον να κατεβάσετε την ταινία στην κάρτα SD και να την αναπαράγετε στη συνέχεια ασύρματα από την κάρτα SD χωρίς να καταλαμβάνεται αποθηκευτικός χώρος στο iPad/ iPhone. Το WiFi CARD READER υποστηρίζει κάρτα SD/ MicroSD/ U Disk μέχρι 128GB.
6. Μπορείτε να μεταδώσετε ασύρματα τα δεδομένα σας σε απόσταση μέχρι 30 μέτρων με ταχύτητα 150Mbps.
7. Σας παρέχει περισσότερες επιλογές όσον αφορά την ασύρματη μετάδοση δεδομένων στο Iphone και Ipad.
8. Υποστηρίζει αρχεία JPG, JPEG, Βίντεο, MP3 και έγγραφα μορφών που υποστηρίζονται από το λειτουργικό σύστημα iOS.
9. Υποστηρίζονται 13 γλώσσες: Αγγλικά, Γαλλικά, Ισπανικά, Γερμανικά, Δανέζικα, Ιταλικά, Πορτογαλικά, Ρώσικα, Δανέζικα, Ιαπωνικά, Κορεάτικα, Αραβικά και Κινέζικα.
10. Κατεβάστε τη δωρεάν εφαρμογή WiFi CARD READER από το App Store.
11. Υποστηρίζει hot Plug & Play.

II) Οδηγίες χρήσης

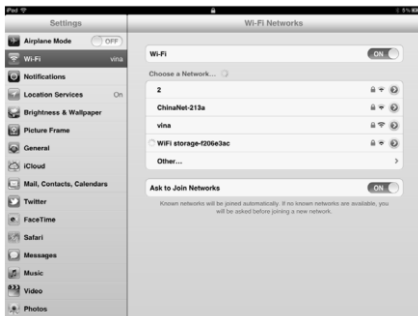


1. Κατεβάστε την κατάλληλη έκδοση της εφαρμογής WiFi CARD READER από το App Store (για iPhone/ iPad).
2. Κατά την πρώτη χρήση, θα πρέπει να συνδεθείτε στο Internet για να ενεργοποιήσετε την εφαρμογή. Ο κωδικός ενεργοποίησης είναι: 88888888.



3. Τοποθετήστε κάρτα SD, MicroSD ή U disk αφού ενεργοποιήσετε επιτυχώς την εφαρμογή και στη συνέχεια μετακινήστε το διακόπτη σε θέση "ON" (Απαιτούνται 30 δευτερόλεπτα για εκκίνηση της συσκευής).

4. Αφού αναβοσβήσει η ένδειξη κατάστασης WiFi, επιλέξτε το δίκτυο WiFi. Εργασιασικά, το όνομα του ασύρματου δικτύου είναι WiFi storage – xxxxx και ο κωδικός 88888888.



5. Επιστρέψτε στο λογισμικό για να ξεκινήσετε τη χρήση.

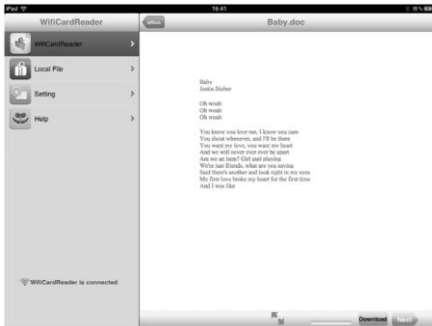


6. Preview (Προεπισκόπηση): Χρησιμοποιείται για προβολή φωτογραφιών, αρχείων MP3, MP4 και εγγράφων που είναι αποθηκευμένα σε κάρτα SD/ TF/ U disk μέσω της εφαρμογής.

(6.1) Ακολουθεί μια προεπισκόπηση φωτογραφίας:



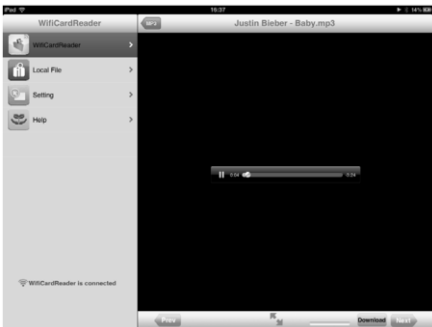
(6.2) Ακολουθεί μια προεπισκόπηση εγγράφου:




(6.3) Ακολουθεί μια προεπισκόπηση αναπαραγωγής βίντεο:



(6.4) Ακολουθεί μια προεπισκόπηση αναπαραγωγής μουσικής:



(6.5) Κατά την προεπισκόπηση φωτογραφιών ή βίντεο, μπορείτε να χρησιμοποιήσετε το πλήκτρο  για αναπαραγωγή σε πλήρη οθόνη.



(6.6) Μπορείτε να πραγματοποιήσετε νέες λήψεις κατά την προεπισκόπηση φωτογραφιών ή βίντεο.



Μπορείτε να αναπαράγετε και να πλοηγηθείτε ασύρματα στα αρχεία MP3, MP4, Βίντεο, Φωτογραφιών καθώς και σε άλλα αρχεία.

7. Download (Λήψη/ Κατέβασμα): Χρησιμοποιείται για αντιγραφή δεδομένων από κάρτα SD/ TF/ U disk σε iPad/ iPhone. Σε κατάσταση προεπισκόπησης μπορείτε να πιάσετε στο πλήκτρο Edit (Επεξεργασία) και να επιλέξετε Download/ Delete (Λήψη/ Διαγραφή) για ένα ή περισσότερα αρχεία ή να πλοηγηθείτε σε κάποια φωτογραφία και να πιάσετε Download (Λήψη).

Σημείωση: (Οι φωτογραφίες μπορούν να αποθηκευτούν στην εφαρμογή φωτογραφιών του iPad/ iPhone). Τα αρχεία φωτογραφιών αποθηκεύονται στο φάκελο "Local Files" της εφαρμογής WiFi CARD READER.



8. Upload (Μεταφορά/ Ανέβασμα): Χρησιμοποιείται για τη μεταφορά δεδομένων από iPad/ iPhone σε κάρτα SD/ TF/ U Disk. Σε κατάσταση Preview (Προεπισκόπησης), μπορείτε να πιάσετε Edit (Επεξεργασία) και να ανεβάσετε μία ή περισσότερες φωτογραφίες σε κάρτα SD/ TF/ U Disk. Λόγω της προστασίας πνευματικών δικαιωμάτων του λειτουργικού iOS, μπορείτε να ανεβάσετε μόνο αρχεία φωτογραφιών και όχι άλλα είδη αρχείων. Εντούτοις μπορείτε να ανεβάσετε αρχεία MP3, MP4, Βίντεο ή Office που έχουν ληφθεί στο WiFi CARD READER μέσω της εφαρμογής WiFi CARD READER.



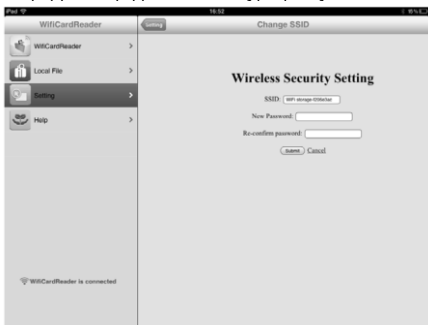
9. Επιλέξτε τη διαδρομή αποθήκευσης.



10. Η αντιγραφή ολοκληρώθηκε.



11. Ρυθμίσεις: Μπορείτε να αλλάξετε το όνομα δικτύου και τον κωδικό μέσω της επιλογής Setup (Ρυθμίσεις). Να έχετε υπόψη σας ότι απαιτείται επανεκκίνηση για να εφαρμοστούν οι νέες ρυθμίσεις.



12. Το Wi-Fi CARD READER υποστηρίζει σύνδεση και επικοινωνία και με κινητά Android και laptop καθώς και άλλες συσκευές με λειτουργία WiFi . Μετά τη σύνδεση, απλά χρησιμοποιήστε τη μπάρα διεύθυνσης του

Browser σας και πληκτρολογήστε οποιαδήποτε τιμή. Μπορείτε να έχετε πρόσβαση στις πληροφορίες του WiFi CARD READER αλλά μέσω του Android δεν θα μπορείτε να κάνετε λήψη αρχείων. Μέσω των Windows μπορείτε να μεταφέρετε κανονικά τα αρχεία σας μέσω του WiFi CARD READER.

III) Τεχνικά χαρακτηριστικά

1. Διαστάσεις: 7.5 x 5.4 x 1.4 Εκατ.
2. Βάρος : 51γρμ.
3. Χωρητικότητα μπαταρίας: 1200MAH
4. Διάρκεια μπαταρίας: 3-4 ώρες
5. Τάση εισόδου: 5V
6. Τάση εξόδου: 1A
7. Ταχύτητα μεταφοράς μέσω WiFi: 150Mbps
8. Φόρτιση μέσω καλωδίου USB

IV) Προειδοποιήσεις

1. Συνδέστε κάρτα SD, TF ή U Disk πριν ενεργοποιήσετε τη συσκευή (θέση διακόπτη ON). Η εκκίνηση διαρκεί 30 δευτερόλεπτα και ανάβει το μπλε LED.
2. Αν διακοπεί η μεταφορά, μπορείτε να επανεκκινήσετε την εφαρμογή WiFi CARD READER.
3. Σε περίπτωση χαμηλής στάθμης μπαταρίας ανάβει η κόκκινη ένδειξη LED και θα πρέπει να την φορτίσετε εγκαίρως. Η κόκκινη ένδειξη ανάβει κατά τη διάρκεια της φόρτισης. Η κόκκινη ένδειξη σβήνει όταν φορτίσει πλήρως η μπαταρία.
4. Απενεργοποιήστε τη συσκευή όταν δεν την χρησιμοποιείτε.
5. Αν απεγκαταστήσετε την εφαρμογή WiFi CARD READER θα διαγραφούν και όλα τα αρχεία της. Συνεπώς, βεβαιωθείτε ότι δεν θα χαθούν αρχεία που χρειάζεστε πριν κάνετε απεγκατάσταση της εφαρμογής.

ΣΥΜΜΟΡΦΩΣΗ ΜΕ ΤΙΣ ΟΔΗΓΙΕΣ Ε.Κ

Με την παρούσα, η ΠΛΑΙΣΙΟ COMPUTERS Α.Ε.Β.Ε., δηλώνει ότι ο εξοπλισμός αυτός συμμορφώνεται με τις απαιτήσεις της οδηγίας 2004/108/EK (EMC) και φέρει τη σήμανση



Αντίγραφο της Δήλωσης συμμόρφωσης μπορείτε να ζητήσετε από τα γραφεία της εταιρείας στη διεύθυνση: ΘΕΣΗ ΣΚΛΗΡΗ, ΜΑΓΟΥΛΑ ΑΤΤΙΚΗΣ ή στην ηλεκτρονική διεύθυνση

<http://www.plaisio.gr/Sound-Vision/Photography/card-readers.htm>

Πληροφορίες για το περιβάλλον

Το προϊόν Turbo-X Wi-Fi Card Reader συμμορφώνεται με τις απαιτήσεις της οδηγίας 2002/95/ΕΚ ΤΟΥ ΕΥΡΩΠΑΪΚΟΥ ΚΟΙΝΟΒΟΥΛΙΟΥ ΚΑΙ ΤΟΥ ΣΥΜΒΟΥΛΙΟΥ της 27ης Ιανουαρίου 2003, σχετικά με τον περιορισμό της χρήσης ορισμένων επικίνδυνων ουσιών σε είδη ηλεκτρικού και ηλεκτρονικού εξοπλισμού και φέρει την ακόλουθη σήμανση



Αποκομιδή προϊόντων

Σύμφωνα με τις απαιτήσεις της οδηγίας 2002/96/ΕΚ ΤΟΥ ΕΥΡΩΠΑΪΚΟΥ ΚΟΙΝΟΒΟΥΛΙΟΥ ΚΑΙ ΤΟΥ ΣΥΜΒΟΥΛΙΟΥ της 27ης Ιανουαρίου 2003 σχετικά με τα απόβλητα ειδών ηλεκτρικού και ηλεκτρονικού εξοπλισμού (ΑΗΗΕ) τα περιλαμβανόμενα στις οδηγίες προϊόντα και επιμέρους εξαρτήματα αυτών μετά τη χρήση ή την απαξίωση τους δεν πρέπει να πετιούνται στα σκουπίδια με τα άλλα οικιακά απορρίμματα αλλά να επιστρέφονται στο σημείο πώλησης ή σε κατάλληλο σημείο ανακύκλωσης ηλεκτρικού και ηλεκτρονικού εξοπλισμού. Για περισσότερες πληροφορίες επικοινωνήστε με τις υπηρεσίες καθαριότητας του δήμου σας.

Φροντίζοντας για τη σωστή απόρριψη του προϊόντος βοηθάτε στην πρόληψη των αρνητικών συνεπειών για το περιβάλλον και την ανθρώπινη υγεία που θα μπορούσαν να προκληθούν από την ακατάλληλη απόρριψη του προϊόντος αυτού. Για περισσότερες πληροφορίες σχετικά με την ανακύκλωση αυτού του προϊόντος, παρακαλείστε να επικοινωνήσετε με τις αρμόδιες υπηρεσίες του δήμου σας ή με την εταιρεία ΠΛΑΙΣΙΟ COMPUTERS.

Τα Turbo-X, Sentio, Q-CONNECT, Door, 82°C, UbeFit είναι προϊόντα της ΠΛΑΙΣΙΟ COMPUTERS Α.Ε.Β.Ε.

Γραμμή Επικοινωνίας: 800 11 12345
Θέση Σκλήρη, Μαγούλα Αττικής, 19018
www.plaisio.gr

Πληροφορίες ασφαλείας

Για τη δικιά σας ασφάλεια παρακαλούμε, διαβάστε όλες τις πληροφορίες που ακολουθούν πριν χρησιμοποιήσετε τη συσκευή σας.

ΠΡΟΣΟΧΗ:

Η ΣΥΣΚΕΥΗ ΑΥΤΗ ΔΕΝ ΕΙΝΑΙ ΠΑΙΧΝΙΔΙ ΚΑΙ ΤΑ ΠΑΙΔΙΑ ΠΡΕΠΕΙ ΝΑ ΕΠΙΒΛΕΠΟΝΤΑΙ ΩΣΤΕ ΝΑ ΜΗ ΠΑΙΖΟΥΝ ΜΕ ΑΥΤΗ ΤΗ ΣΥΣΚΕΥΗ.

- Εάν θέλετε να καθαρίσετε εξωτερικά το προϊόν, αφαιρέστε το από την συσκευή και κατόπιν καθαρίστε το.
- Μη το βουτάτε σε νερό, καθαρίστε το χρησιμοποιώντας ένα στεγνό ή νωπό πανί ΟΧΙ ΒΡΕΓΜΕΝΟ.

- **ΠΡΟΕΙΔΟΠΟΙΗΣΗ:** Μην χρησιμοποιήσετε χλωριούχα απορρυπαντικά (χλωρίνη, κ.λ.π.) ή τοξικά προϊόντα για τις διαδικασίες καθαρισμού.

ΠΡΟΣΟΧΗ: Σε περίπτωση βλάβης ή καταστροφής του καλωδίου, μην επιχειρήσετε να ανοίξετε την συσκευή ή να επισκευάσετε το καλώδιο. Απευθυνθείτε στο σημείο πώλησης ή στον κατασκευαστή.

Γενικοί όροι εγγύησης

1. Η εγγύηση ισχύει από την ημερομηνία αγοράς όπως αυτή αναγράφεται στην νόμιμη απόδειξη αγοράς και έχει χρονική διάρκεια ίση με αυτή αναγράφεται επίσης στην νόμιμη απόδειξη αγοράς.
2. Η εγγύηση ισχύει μόνο με την επίδειξη του εντύπου εγγύησης και της νόμιμης απόδειξης αγοράς.
3. Για οποιαδήποτε συναλλαγή του πελάτη όσον αναφορά το προϊόν που έχει προμηθευτεί από την Πλαίσιο Computers, είτε αυτό αφορά Service καταστήματος, είτε τηλεφωνική υποστήριξη, είτε επίσκεψη στο χώρο του πελάτη, θα πρέπει να γνωρίζει τον κωδικό πελάτη του όπως αυτός αναγράφεται στην απόδειξη αγοράς του προϊόντος.
4. Πριν την παράδοση ενός προϊόντος είτε για επισκευή, είτε πριν την επίσκεψη τεχνικού στον χώρο του πελάτη, είτε πριν την χρησιμοποίηση οποιασδήποτε τεχνικής υπηρεσίας, σε κάθε περίπτωση ο πελάτης οφείλει να δημιουργήσει αντίγραφα ασφαλείας για τα τυχόν δεδομένα του και να έχει σβήσει στοιχεία εμπιστευτικού χαρακτήρα ή προσωπικής φύσεως.
5. Η επισκευή θα γίνεται στις τεχνικές εγκαταστάσεις της Πλαίσιο Computers, με την προσκόμιση της συσκευής από τον πελάτη κατά τις εργάσιμες ημέρες και ώρες.
6. Σε περίπτωση αδυναμίας επισκευής του ελαττωματικού προϊόντος η Πλαίσιο Computers το αντικαθιστά με άλλο ίδιο αντίστοιχων τεχνικών προδιαγραφών.
7. Ο τρόπος και τα έξοδα μεταφοράς από και προς τα σημεία τεχνικής υποστήριξης της Πλαίσιο Computers καθώς και η ενδεχόμενη ασφάλιση των προϊόντων είναι επιλογή και αποκλειστική ευθύνη του πελάτη.
8. Ο χρόνος αποπεράτωσης της επισκευής των προϊόντων **Turbo-X, Doop, Sentio, @Work, Connect** αποφασίζεται αποκλειστικά από την Πλαίσιο Computers και ορίζεται από 4 έως 48 ώρες εφόσον υπάρχει το απαραίτητο ανταλλακτικό. Μετά το πέρας των 15 ημερών η Πλαίσιο Computers δεσμεύεται να δώσει στον πελάτη προϊόν προς προσωρινή αντικατάσταση μέχρι την ολοκλήρωση επισκευής.
9. Η επισκευή ή αντικατάσταση του προϊόντος είναι στην απόλυτη επιλογή της Πλαίσιο Computers. Τα ανταλλακτικά ή προϊόντα που αντικαταστάθηκαν περιέχονται στην αποκλειστική κυριότητα της.

10. Η παρούσα εγγύηση δεν καλύπτει αναλώσιμα μέρη (πχ. CD, μπαταρίες, καλώδια, κτλ.)
11. Οι τεχνικοί της Πλαίσιο Computers υποχρεούνται να προβούν στην εγκατάσταση και παραμετροποίηση μόνον των υλικών και προγραμμάτων που έχουν προμηθευτεί οι πελάτες από τα καταστήματα της Πλαίσιο Computers αποκλειόμενου οιασδήποτε άλλου προϊόντος άλλης εταιρείας.
12. Οι τεχνικοί της Πλαίσιο Computers δεν υποχρεούνται να προβούν σε οποιαδήποτε αντικατάσταση υλικού, στα πλαίσια της εγγύησης του προϊόντος και εφόσον ισχύει η εγγύηση αυτών, εάν δεν τους επιδειχθεί η πρωτότυπη απόδειξη ή το τιμολόγιο αγοράς του προς αντικατάσταση υλικού.
13. Η Πλαίσιο Computers δεν υποστηρίζει και δεν καλύπτει με εγγύηση προϊόντα στα οποία έχουν χρησιμοποιηθεί μη νόμιμα αντίγραφα λειτουργικών συστημάτων ή προγραμμάτων.
14. Η Πλαίσιο Computers δεν υποχρεούται να αποκαταστήσει βλάβες οποιουδήποτε υλικών τα οποία δεν έχουν αγορασθεί από τα καταστήματα της Πλαίσιο Computers, ή/και είναι είτε εκτός είτε εντός εγγύησης, είτε η βλάβη είχε προαναφερθεί, είτε παρουσιάστηκε κατά την διάρκεια της επισκευής ή της παρουσίας του τεχνικού.
15. Σε περίπτωση που η αγορά δεν έχει γίνει από τα καταστήματα της Πλαίσιο Computers ή είναι εκτός εγγύησης. Οποιαδήποτε επισκευή/ αντικατάσταση γίνει, πραγματοποιείτε με αποκλειστική ευθύνη και έξοδα του πελάτη.
16. Η Πλαίσιο Computers δεν ευθύνεται για την εγκατάσταση, παραμετροποίηση, αποκατάσταση, παρενέργεια οποιουδήποτε λογισμικού ή/και προγράμματος που δεν εμπορεύεται.
17. Οι επισκέψεις των τεχνικών της Πλαίσιο Computers πραγματοποιούνται εντός της ακτίνας των 20 χλμ από το πλησιέστερο κατάστημα της και οι πραγματοποιηθείσες εργασίες επίσκεψης χρεώνονται βάση τιμοκαταλόγου.
18. Προϊόντα που παραμένουν επισκευασμένα ή με άρνηση επισκευής ή με αδύνατη επικοινωνία με τον κάτοχο της συσκευής άνω των 15 ημερολογιακών ημερών από την ενημέρωση του πελάτη, χρεώνονται με έξοδα αποθήκευσης.
19. Η η μέγιστη υποχρέωση που φέρει η Πλαίσιο Computers περιορίζεται ρητά και αποκλειστικά στο αντίτιμο που έχει καταβληθεί για το προϊόν ή το κόστος επισκευής ή αντικατάστασης οποιουδήποτε προϊόντος που δεν λειτουργεί κανονικά και υπό φυσιολογικές συνθήκες.
20. Η Πλαίσιο Computers δεν φέρει καμία ευθύνη για ζημιές που προκαλούνται από το προϊόν ή από σφάλματα λειτουργίας του προϊόντος, συμπεριλαμβανομένων των διαφυγόντων εσόδων και κερδών, των ειδικών,

- αποθετικών ή θετικών ζημιών και δεν φέρει καμία ευθύνη για καμία αξίωση η οποία εγείρεται από τρίτους ή από εσάς για λογαριασμό τρίτων.
21. Με την παραλαβή της παρούσας εγγύησης ο πελάτης αποδέχεται ανεπιφύλακτα τους όρους της.

Τι δεν καλύπτει η εγγύηση προϊόντων Turbo-X, Doop, Sentio, @Work, Connect

1. Δεν καλύπτει οποιοδήποτε πρόβλημα που έχει προκληθεί από λογισμικό ή άλλο πρόγραμμα καθώς και προβλήματα που έχουν προκληθεί από ιούς.
2. Δεν καλύπτει μεταφορικά έξοδα από και προς τις εγκαταστάσεις της Πλαίσιο Computers.
3. Δεν καλύπτει επισκευή, έλεγχο ή/και αντικατάσταση στον χώρο του πελάτη (Onsite)
4. Βλάβες που έχουν προκληθεί από κακή χρήση όπως, φθορές, πτώση ριφή υγρών, σπασμένα ή/και αλλοιωμένα μέρη κτλ.

Δεδομένα και απώλεια

1. Πριν την παράδοση ενός προϊόντος είτε για επισκευή, είτε πριν την επίσκεψη τεχνικού στον χώρο του πελάτη, είτε πριν την χρησιμοποίηση οποιασδήποτε τεχνικής υπηρεσίας, σε κάθε περίπτωση ο πελάτης οφείλει να δημιουργήσει αντίγραφα ασφαλείας για τα τυχόν δεδομένα του και να έχει σβήσει στοιχεία εμπιστευτικού χαρακτήρα ή προσωπικής φύσεως.
2. Σε περίπτωση βλάβης σκληρού δίσκου ή/και γενικότερα οποιοδήποτε αποθηκευτικού μέσου η Πλαίσιο Computers υποχρεούται να αντικαταστήσει το ελαττωματικό υλικό, το οποίο αυτομάτως σημαίνει απώλεια των αποθηκευμένων αρχείων και λογισμικών χωρίς η Πλαίσιο Computers να έχει ευθύνη για αυτά.
3. Ο πελάτης είναι αποκλειστικά υπεύθυνος για την ασφάλεια και την φύλαξη των δεδομένων του, καθώς και για την επαναφορά και επανεγκατάσταση τους οποιαδήποτε στιγμή και για οποιοδήποτε λόγο και αιτία. Η Πλαίσιο Computers δεν θα είναι υπεύθυνη για την ανάκτηση και επανεγκατάσταση προγραμμάτων ή δεδομένων άλλων από αυτών που εγκατέστησε αρχικά κατά την κατασκευή του προϊόντος.
4. Η Πλαίσιο Computers δεν φέρει καμία ευθύνη για τα αποθηκευμένα δεδομένα (data, αρχεία, προγράμματα) στα μαγνητικά, μαγνητο-οπτικά ή οπτικά μέσα, καθώς και για οποιαδήποτε άμεση, έμμεση, προσθετική ή αποθετική ζημιά που προκύπτει από την απώλειά τους. Η φύλαξη και αποθήκευσης των δεδομένων ανήκει στην αποκλειστική ευθύνη του πελάτη.

Η εγγύηση παύει αυτόματα να ισχύει στις παρακάτω περιπτώσεις:

1. Όταν το προϊόν υποστεί επέμβαση από μη εξουσιοδοτημένο από την Πλαίσιο Computers άτομο.
2. Όταν η βλάβη προέρχεται από κακή συνδεσμολογία, ατύχημα, πτώση, κραδασμούς, έκθεση σε ακραίες θερμοκρασίες, υγρασία ή ρίψη υγρών.
3. Όταν το προϊόν υποβάλλεται σε φυσική ή ηλεκτρική καταπόνηση.
4. Όταν ο αριθμός κατασκευής, τα διακριτικά σήματα, ο σειριακός αριθμός έχουν αλλοιωθεί, αφαιρεθεί ή καταστραφεί.
5. Όταν το προϊόν χρησιμοποιείται με τρόπο που δεν ορίζεται από τις κατασκευαστικές προδιαγραφές ή σε απρόβλεπτο για τον κατασκευαστή περιβάλλον.
6. Όταν το πρόβλημα οφείλεται σε προγράμματα ή λογισμικό (πχ. ιούς, custom firmware κτλ.) που μεταβάλλουν τα λειτουργικά χαρακτηριστικά της συσκευής.
7. Όταν δεν ακολουθούνται οι διαδικασίες συντήρησης του κατασκευαστή.
8. Δεν παρέχεται εγγύηση ούτε εγγυάται προστασία για ζημιά που προκλήθηκε από λανθασμένη εγκατάσταση ή χρήση.
9. Δεν παρέχεται εγγύηση ούτε εγγυάται προστασία για προϊόντα τρίτων, λογισμικό και υλικό αναβάθμισης.

Θα πρέπει να παρέχετε στην Πλαίσιο Computers κάθε εύλογη διευκόλυνση, πληροφορία, συνεργασία, εγκαταστάσεις και πρόσβαση ώστε να έχει την δυνατότητα να εκτελέσει τα καθήκοντά της, ενώ σε περίπτωση μη τήρησης των ανωτέρω η Πλαίσιο Computers δεν θα υποχρεούται να εκτελέσει οποιαδήποτε υπηρεσία ή υποστήριξη. Είστε υπεύθυνοι για την αφαίρεση προϊόντων που δεν προμήθευσε η Πλαίσιο Computers κατά την διάρκεια της τεχνικής υποστήριξης, για την τήρηση αντιγράφων και την εμπιστευτικότητα όλων των δεδομένων που αφορούν το προϊόν.