

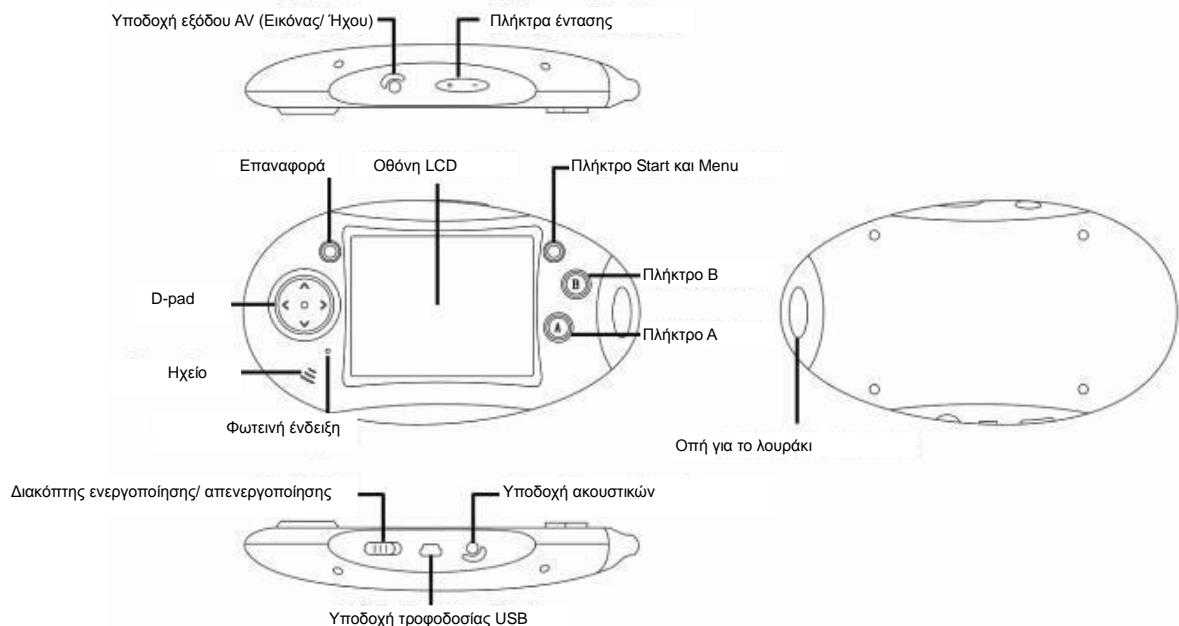
Έκδοση: GC-200



**Φορητή Κονσόλα Παιχνιδιών**

**Εγχειρίδιο Χρήσης**

## 1.1: Πλήκτρα



Ακολουθεί μια σύντομη περιγραφή των πλήκτρων που χρησιμοποιούνται στα παιχνίδια. Οι λεπτομέρειες αναφέρονται παρακάτω στο κάθε παιχνίδι.

D-pad	Πλήκτρα κατεύθυνσης για πλοήγηση
Πλήκτρο A	Πλήκτρο Επιλογής/ Επιβεβαίωσης/ Κύριων Λειτουργιών
Πλήκτρο B	Πλήκτρο Ειδικών Λειτουργιών
Πλήκτρο MENU	Παύση ή Έξοδος από το παιχνίδι
Υποδοχή εξόδου AV	Μη διαθέσιμη σ' αυτό το μοντέλο
Υποδοχή ακουστικών	Για σύνδεση ακουστικών
Πλήκτρα Έντασης	Ρύθμιση της έντασης: Αύξηση (+) ή Μείωση (-)
Υποδοχή τροφοδοσίας USB	Τροφοδοσία της συσκευής μέσω θύρας USB ή μέσω τροφοδοτικού USB AC/DC

## 1.2: Χαρακτηριστικά:

- \* Οθόνη 3.5-ιντσών TFT LCD για πεντακάθαρη εικόνα
- \* Ανάλυση οθόνης 960 x 240 pixels
- \* Ενσωματωμένα 19 x υψηλής ανάλυσης 3D Παιχνίδια Αθλημάτων και 161 x Συναρπαστικά Arcade Παιχνίδια
- \* Ενσωματωμένη μπαταρία 700mAh Λιθίου- Πολυμερών
- \* Ενσωματωμένη υποδοχή ακουστικών
- \* Ενσωματωμένη έξοδος εικόνας/ ήχου
- \* Διαθέσιμο σε διάφορα χρώματα
- \* Ηλικιακή ομάδα 4+
- \* Βάρος συσκευής: 95g
- \* Διαστάσεις συσκευής: 156mm x 89mm x 27mm

### **1.3: Εξαρτήματα:**

- \* Εγχειρίδιο οδηγιών
- \* Συσκευασία
- \* Καλώδιο USB
- \* Λουράκι
- \* Ακουστικά (Δεν περιλαμβάνονται)
- \* Καλώδιο AV (εικόνας/ ήχου) (Δεν περιλαμβάνονται)

### **1.4: Μπαταρία**

1. Για φόρτιση της μπαταρίας, συνδέστε τη συσκευή σας με τροφοδοτικό AC ή θύρα USB μέσω της υποδοχής τροφοδοσίας mini-USB.
2. Σωστή συντήρηση και χρήση μπορεί να επεκτείνει τη διάρκεια ζωής της μπαταρίας.
3. Αποφύγετε ακραίες θερμοκρασίες. Κρατήστε τη συσκευή σε θερμοκρασία δωματίου όσο το δυνατόν περισσότερο.
4. Θα πρέπει να φορτίζετε και να αποφορτίζετε τη συσκευή τουλάχιστον μία φορά το μήνα.
5. Μην φορτίζετε υπερβολικά τη μπαταρία. Αποσυνδέστε τη συσκευή από το φορτιστή μόλις ολοκληρωθεί η φόρτιση.
6. Μην αφήνετε τη μπαταρία να εξαντληθεί πλήρως. Να φορτίζετε τη συσκευή όταν η στάθμη της μπαταρίας είναι χαμηλή.
7. Μην αφήνετε τη συσκευή σε αδράνεια για μεγάλο χρονικό διάστημα. Η μπαταρία συνεχίζει να αδειάζει ακόμη κι όταν δεν χρησιμοποιείται. Αν αφήσετε τη συσκευή σε αδράνεια για μεγάλο χρονικό διάστημα θα αδειάσει.
8. Αν συνδέσετε τη συσκευή με υπολογιστή για φόρτιση, βεβαιωθείτε ότι ο υπολογιστής είναι ΕΝΕΡΓΟΠΟΙΗΜΕΝΟΣ και όχι σε κατάσταση αναμονής. Διαφορετικά θα αδειάσει η μπαταρία.
9. Όταν η στάθμη της μπαταρίας είναι πολύ χαμηλή λόγω αποφόρτισης (π.χ. μεγάλο χρονικό διάστημα αδράνειας ή μεγάλο χρονικό διάστημα χωρίς φόρτιση), φορτίστε συνεχόμενα για 2-3 ώρες ή περισσότερο για να επαναφέρετε τη μπαταρία.

### **1.5: Οδηγίες χρήσης:**

1. Σύρετε το διακόπτη ON/OFF σε θέση ON. Πιέστε το πλήκτρο A για έναρξη.
2. Χρησιμοποιήστε τα πλήκτρα με τα βέλη Αριστερά ή Δεξιά του D-pad για να επιλέξετε το επιθυμητό παιχνίδι. Πιέστε το πλήκτρο A για επιβεβαίωση.
3. Για πρόσβαση σε επιπλέον παιχνίδια, επιλέξτε «Mini Games». Πιέστε το πλήκτρο A για να επιβεβαιώσετε την επιλογή σας. Χρησιμοποιήστε τα πλήκτρα του D-pad για να επιλέξετε την επιθυμητή κατηγορία. Πιέστε το πλήκτρο A για επιβεβαίωση ή το πλήκτρο B για επιστροφή στην κεντρική οθόνη. Ενώ βρίσκεστε μέσα σε κάθε κατηγορία Mini Game, χρησιμοποιήστε τα πλήκτρα ΠΑΝΩ ή ΚΑΤΩ για να επιλέξετε κάποιο παιχνίδι και στη συνέχεια πιέστε το πλήκτρο A για επιβεβαίωση.
4. Αυτή η συσκευή απενεργοποιείται αυτόματα αν παραμείνει σε αδράνεια για μεγάλο

χρονικό διάστημα. Πιέστε το πλήκτρο ΕΠΑΝΑΦΟΡΑΣ (RESET) για συνέχεια και επιστροφή στην Αρχική Οθόνη.

## 1.6: Οδηγίες Χρήσης Παιχνιδιών:



### TENNIS:

D-pad: Πιέστε το δεξί ή αριστερό βέλος για να επιλέξετε το σημείο στο οποίο θέλετε να χτυπήσετε τη μπάλα.

Πλήκτρο A: Επιβεβαίωση/ Χτύπημα μπάλας.

Πλήκτρο B: Επιστροφή στην προηγούμενη οθόνη (διαθέσιμο κατά τη διάρκεια του μενού ρυθμίσεων).



### GOLF:

D-pad: Πιέστε το δεξί ή αριστερό βέλος για να επιλέξετε το σημείο στο οποίο θέλετε να χτυπήσετε το μπαλάκι. Χρησιμοποιήστε το πάνω ή κάτω βέλος για να αλλάξετε μπαστούνι.

Πλήκτρο A: Πιέστε και κρατήστε πατημένο το πλήκτρο A για να ενεργοποιήσετε το μετρητή δύναμης. Αφήστε το πλήκτρο A για χτύπημα.

Πλήκτρο B: Προβολή της περιοχής όπου θα πέσει το μπαλάκι.



### BASEBALL:

D-pad: Επιλογή/ Στόχευση.

Πλήκτρο A: Επιβεβαίωση/ Χτύπημα/ Κλίση/ Μετάβαση στην επόμενη βάση/ ρίψη μπάλας.

Πλήκτρο B: Επιστροφή στην προηγούμενη βάση.



#### TABLE TENNIS:

D-pad: Ρυθμίσεις/ Αριστερό και Δεξί βέλος για στόχευση.

Πλήκτρο A: Πιέστε στο σημείο όπου θέλετε να χτυπήσετε τη μπάλα.

Πλήκτρο B: Επιστροφή στην προηγούμενη οθόνη (διαθέσιμο κατά τη διάρκεια του μενού ρυθμίσεων).



#### BOWLING:

D-pad: Αριστερό/ Δεξί βέλος για επιλογή της αρχικής θέσης.

Πλήκτρο A: Ρύθμιση γωνίας/ Πιέστε και κρατήστε πατημένο για επιλογή Δύναμης/ Αφήστε για να ρίξετε τη μπάλα.



#### DARTS:

D-pad: Πάνω/ Κάτω βέλος για επιλογή Event.

Πλήκτρο A: Επιβεβαίωση σημείου στόχευσης / Πιέστε και κρατήστε πατημένο για επιλογή Δύναμης/ Αφήστε για να ρίξετε.



#### BASKETBALL:

D-pad: Δεξιά ή Αριστερά

Πλήκτρο A: Πιέστε και κρατήστε πατημένο



#### BOXING:

D-pad: Επιλογή

Πλήκτρο A: Επιβεβαίωση



για να ετοιμάσετε τη μπάλα/ Αφήστε για να ρίξετε

Πλήκτρο B: Επιστροφή  
Αριστερά D-pad + Πλήκτρο A: Αριστερή μπουινιά  
Δεξιά D-pad + Πλήκτρο A: Δεξιά μπουινιά  
Αριστερά D-pad + Πλήκτρο B: Μπλοκάρισμα αριστερά  
Δεξιά D-pad + Πλήκτρο B: Μπλοκάρισμα δεξιά



#### Trampoline:

D-pad: Αριστερά/ Δεξιά για επιλογή χαρακτήρα. Πάνω για εκκίνηση και για αναπήδηση όταν προσγειώνεστε.  
Πλήκτρο A: Επιβεβαίωση χαρακτήρα/ πιέστε για εκτέλεση διαφόρων συνδυασμών.  
Πλήκτρο B: Πιέστε για εκτέλεση διάφορων συνδυασμών.



#### Fishing:

D-pad: Αριστερά/ Δεξιά για μετακίνηση.  
Πάνω για να ρίξετε την πετονιά.  
Πλήκτρο A: Επιβεβαίωση / Επιλογή απόστασης / Μάζεμα πετονιάς.  
Πλήκτρο B: Επιστροφή/ Γρήγορο μάζεμα



#### Ice Hockey:

D-pad: Αριστερά/ Δεξιά για μετακίνηση  
Πλήκτρο A: Πιέστε και κρατήστε πατημένο για προετοιμασία του μαστουινιού / Αφήστε για να ρίξετε



#### Curling:

D-pad: Αριστερά/ Δεξιά για στόχευση  
Πλήκτρο A: Επιλογή δύναμης/ Τρίψιμο του πάγου ενώ κινείται η πέτρα / Τέλος γύρου

**City Battle:**

D-pad: Μετακίνηση

Πλήκτρο A: Πυροδότηση

Πλήκτρο B: Αύξηση επιπέδου

**Crazy Moto:**

D-pad: Στροφή δεξιά ή αριστερά

Πλήκτρο A: Γκάζι

Πλήκτρο B: Φρένο

A+B: Επίθεση

**Fencing:**

Αριστερό βέλος: Πίσω, Διπλό κλικ για γρήγορη οπισθοχώρηση

Δεξί βέλος: Μπροστά, Διπλό κλικ για γρήγορη προώθηση

Πλήκτρο A: Επίθεση με το ξίφος

Πλήκτρο B: Πλέγμα μετακίνησης ξίφους

**Racing:**

D-pad: Στροφή δεξιά ή αριστερά

Πλήκτρο A: Γκάζι

Πλήκτρο B: Φρένο

**Run:**

D-pad: Επιλογή

Πλήκτρο A: Τρέξιμο

Πλήκτρο B: Εμπόδια





### Swim:

Πλήκτρο A: Πιέστε επαναλαμβανόμενα για αύξηση ταχύτητας

Πλήκτρο B: Ανάσα



### Mini Fighter:

D-pad: Δεξιά/ Αριστερά – Μετακίνηση.

Πάνω/ Κάτω – Άλμα/ Σκύψιμο

Πλήκτρο A: Μπουινιά / Δυνατή μπουινιά μαζί με κάποιο πλήκτρο βέλους.

Πλήκτρο B: Κλωτσιά



### MINIGAME-SHUDU:

D-pad: Μετακίνηση του κέρσορα στο πλέγμα. Αν έχετε επιλέξετε κάποιο τετραγωνάκι, χρησιμοποιήστε τα πλήκτρα Πάνω/ Κάτω για να επιλέξετε αριθμό για τοποθέτηση.

Πλήκτρο A: Επιλογή του τρέχοντος τετραγώνου ή επιβεβαίωση του επιλεγμένου αριθμού.

Πλήκτρο B: Διαγραφή του τρέχοντος αριθμού από το επιλεγμένο τετράγωνο.  
Σημείωση: Μπορείτε να διαγράψετε μόνο αριθμούς που επιλέξατε (όχι τους άσπρους αριθμούς που εμφανίζονται αυτόματα)



### MINIGAME-MOVE BOX:

D-pad: Έλεγχος της κίνησης του αγρότη

Πλήκτρο A: Αναίρεση ή επιστροφή στα προηγούμενα βήματα

Πλήκτρο B: Επανεκκίνηση του τρέχοντος



### MINIGAME-COLOR STONE:

D-pad: Μετακίνηση όλων των χρωματιστών κουτιών προς μία κατεύθυνση.

Πλήκτρο A: Επανεκκίνηση της τρέχουσας πίστας.

επιπέδου



#### MINIGAME-FREECELL:

D-pad: Μετακίνηση του κέρσορα (χέρι)  
Πλήκτρο A: Επιλογή κάρτας (ή σειράς καρτών). Πιέστε δύο φορές για αυτόματη αποστολή των επιλεγμένων καρτών σε κάποιο ελεύθερο κελί.

Πλήκτρο B: Αναίρεση μίας κίνησης



#### MINIGAME-GOBANG:

D-pad: Μετακίνηση του κέρσορα στη σκακιέρα.  
Πλήκτρο A: Ρίψη πέτρας στο σημείο όπου είναι τοποθετημένος ο κέρσορας.  
Πλήκτρο B: Αναίρεση μίας κίνησης κάθε φορά που πατάτε το πλήκτρο.



#### MINIGAME-MINE:

D-pad: Μετακίνηση του κέρσορα για επιλογή κάποιου κουτιού στο πλέγμα.  
Πλήκτρο A: Ανοίγει το επιλεγμένο κουτί για να δείτε τι βρίσκεται από κάτω του.  
Πλήκτρο B: Σημείωση ενός κουτιού με Σημιαίaki ή Ερωτηματικό.



#### MINIGAME-Parking Lot

D-pad: Μετακίνηση του κέρσορα ή του αυτοκινήτου που επιλέξατε.  
Πλήκτρο A: Επιλογή ή ακύρωση επιλογής αυτοκινήτου.



#### MINIGAME-DOGS

D-pad: Μετακίνηση του κέρσορα για επιλογή σκύλου.  
Πλήκτρο A: Επιβεβαίωση και αυτόματη μετακίνηση του σκύλου στον κενό χώρο.



#### MINIGAME-Rolling Box

D-pad: Μετακίνηση του κουτιού. Ανάλογα με τη θέση του, θα κατακυλήσει ή περιστραφεί.



**MINIGAME-Big Shot Checker:**

D-pad: Μετακίνηση του κέρσορα για επιλογή κομματιού και για επιλογή της θέσης όπου θέλετε να μετακινήσετε το κομμάτι.

Πλήκτρο A: Επιβεβαίωση της επιλογής σας.



**MINIGAME-Sea Fight :**

D-pad: Πιέστε και κρατήστε πατημένο προς την κατεύθυνση που θέλετε να πλεύσετε.

Πιέστε το πλήκτρο A για επιβεβαίωση.

Πλήκτρο A: Επιβεβαίωση κατεύθυνσης/ έλεγχος εμβέλειας και ακινητοποίηση

Πλήκτρο B: Πυροδότηση κανονιών.



**MINIGAME-Build Road:**

Αριστερό/ Δεξί βέλος: Μετακίνηση δεξιά/ αριστερά.

Κάτω βέλος: Μείωση ταχύτητας.

Πλήκτρο A: ρύθμιση σχήματος.

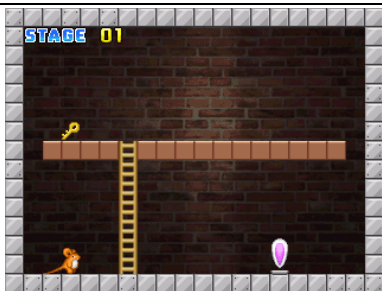


**MINIGAME-Puzzle Connection:**

D-pad: Μετακίνηση

Πλήκτρο A: Επιβεβαίωση.

B -button: Επανάληψη.



**MINIGAME-Transmover:**

D-pad: Μετακίνηση.

Πλήκτρο A: Επιβεβαίωση/ Πυροδότηση.

Πλήκτρο B: Επανάληψη.



**MINIGAME-Pocket Change :**

D-pad: Δεξιά/ Αριστερά για να επιλέξετε κέρμα.

Πλήκτρο A: Επιβεβαίωση/ Επιλογή.

Πλήκτρο B: Διαγραφή όλων των κερμάτων.





**MINIGAME-Brain Challenge:**

D-pad: Μετακίνηση του κέρσορα για επιλογή της απάντησης / Επιλογή του επόμενου αριθμού (Για Πράξεις)

Πλήκτρο A: Επιβεβαίωση της επιλογής (Για Λογική και Μνήμη)



**MINIGAME-Shape Switcher**

D-pad: Μετακίνηση του shape-shifter στο λαβύρινθο.



**MINIGAME-Maze of Doors**

D-pad: Μετακίνηση του κέρσορα προς οποιαδήποτε κατεύθυνση.

Πλήκτρο B: Αναιρέση ενός βήματος κάθε φορά που πιέζετε το πλήκτρο (έως 20)



**MINIGAME-Super Brick:**

D-pad: Μετακίνηση

Πλήκτρο A: Επιβεβαίωση

Πλήκτρο B: Ακύρωση



**MINIGAME-Panda Labyrinth:**

D-pad: Μετακίνηση

Πλήκτρο A: Επιβεβαίωση

Πλήκτρο B: Επανεκκίνηση



**MINIGAME-Chess**

D-pad: Μετακίνηση του κέρσορα για επιλογή της θέσης όπου θέλετε να μετακινήσετε το κομμάτι.

Πλήκτρο A: Επιβεβαίωση της επιλογής.



**MINIGAME-Link Water Pipe**



**MINIGAME-Classic Tangram**

D-pad: Μετακίνηση του κέρσορα στο σωλήνα που θέλετε να περιστρέψετε  
 Πλήκτρο A: Περιστροφή του επιλεγμένου σωλήνα.



**MINIGAME-Silversphere**

D-pad: Έλεγχος της κίνησης της Ασημένιας Σφαίρας.

D-pad: Μετακίνηση του κέρσορα για επιλογή του επιθυμητού κομματιού.  
 Πλήκτρο A: Σύριμο κάποιου κομματιού στην κεντρική οθόνη/ Περιστροφή του επιλεγμένου κομματιού



**MINIGAME- Bomb Chain Unlimited**

D-pad: Μετακίνηση του κέρσορα για επιλογή και μετακίνηση βόμβας.  
 Πλήκτρο A: Επιβεβαίωση επιλογής/ Τοποθέτηση βόμβας/ Αναμμα του φυτιλιού όταν είστε έτοιμοι να ξεκινήσετε την αλυσιδωτή αντίδραση.



**MINIGAME- Seven**

D-pad: Δεξιά/ Αριστερά για επιλογή στήλης.  
 Πλήκτρο A: Ρίψη κύβου στην επιλεγμένη στήλη.



**MINIGAME- Move Squares**

D-pad: Μετακίνηση του κέρσορα για επιλογή τετραγώνου και επιλογή του σημείου στο οποίο θέλετε να μετακινήσετε το τετράγωνο.  
 Πλήκτρο A: Πιέστε και κρατήστε πατημένο για μετακίνηση του επιλεγμένου τετραγώνου.  
 Πλήκτρο B: Επανεκκίνηση του τρέχοντος επιπέδου.



**MINIGAME- Puzzle Ball**

D-pad: Μετακινεί τον κέρσορα για επιλογή κομματιού και επιλογή του σημείου μετακίνησης του κομματιού.



**MINIGAME-Button Jumper:**

D-pad: Μετακίνηση



Πλήκτρο A: Επιβεβαίωση της επιλογής σας.  
Πιέστε δύο φορές για περιστροφή κάποιου κομματιού πριν το τοποθετήσετε.



**MINIGAME-Earn Stars:**

D-pad: Μετακίνηση του κέρσορα  
Πλήκτρο A: Επέκταση του εύρους απορρόφησης



**MINIGAME-Fill Gad Cylinders:**

D-pad: Μετακίνηση του κέρσορα  
Πλήκτρο A: Επιλογή ή ακύρωση επιλογής



**MINIGAME-Funny Face:**

D-pad: Μετακίνηση  
Πλήκτρο A: Αναποδογύρισμα



**MINIGAME-Happy Smile:**

D-pad: Μετακίνηση  
Πλήκτρο A: Επιλογή/ Ακύρωση επιλογής



**MINIGAME-Pass Maze Road:**

D-pad: Μετακίνηση



**MINIGAME-Return Capsule:**

D-pad: Μετακίνηση



**MINIGAME-Telescope Pole:**

D-pad: Move  
Πλήκτρο A: Τέντωμα/ Μάζεμα



**MINIGAME-Hare Fighter**

D-pad: Μετακίνηση αριστερά ή δεξιά  
Πλήκτρο A Πυροδότηση  
Πλήκτρο B: Άλμα



**MINIGAME-JUMPING MARY:**

D-pad: Μετακίνηση του χαρακτήρα:  
αριστερά, δεξιά, πάνω ή κάτω



**MINIGAME-Robot War:**

D-pad: Μετακίνηση του ταγκ  
Πλήκτρο A: Πυροδότηση



**MINIGAME-West Cowboy:**

D-pad: Πιέστε και αφήστε τα βέλη αριστερά ή δεξιά για αποφυγή. Πιέστε και κρατήστε πατημένο το αριστερό ή δεξί βέλος για να μείνετε σε στάση αποφυγής. Όταν αφήσετε το πλήκτρο, θα είστε σε μεσαία στάση.  
Πλήκτρο A: Πυροδότηση του όπλου σας.



**MINIGAME-Balloon Boy:**

D-pad: Μετακίνηση  
Πλήκτρο A: Πτήση



**MINIGAME-Crazy Fighter:**

D-pad: Μετακίνηση  
Πλήκτρο A: Πυροδότηση  
B button: Προστασία



**MINIGAME-Jumping Boy:**

D-pad: Μετακίνηση  
Πλήκτρο A: Άλμα



**MINIGAME-Crossing**



<p><b>MINIGAME-Rescue Pets:</b> D-pad: Μετακίνηση</p>	<p>D-pad: Μετακίνηση του βατράχου αριστερά, δεξιά, πάνω ή κάτω.</p>
 <p><b>MINIGAME-Climbing Expert</b> D-pad: Αριστερά ή δεξιά για συλλογή νομισμάτων και αποφυγή εμποδίων.</p>	 <p><b>MINIGAME-Jack Adventure</b> D-pad: Μετακίνηση αριστερά ή δεξιά. Αποφυγή ιπτάμενων εμποδίων πιέζοντας το βέλος Κάτω. Πλήκτρο A: Άλμα</p>
 <p><b>MINIGAME-Seize Jewelry:</b> D-pad: Move Πλήκτρο A: Jump</p>	 <p><b>MINIGAME-Greedy Girl:</b> D-pad: Μετακίνηση</p>
 <p><b>MINIGAME-Spring Mice</b> D-pad: Μετακίνηση δεξιά ή αριστερά</p>	 <p><b>MINIGAME-Rope Skipping</b> Πλήκτρο A: Άλμα</p>
 <p><b>MINIGAME-Pool Party</b> D-pad: Αριστερά/ Δεξιά/ Πάνω – Καθοδήγηση της κατεύθυνσης προσγειώσης. Πλήκτρο A: Άλμα</p>	 <p><b>MINIGAME-Elvish Boy:</b> D-pad: Μετακίνηση Πλήκτρο A: Άλμα Πλήκτρο B: Ρίψη βομβών πάγου</p>



### MINIGAME-Star War:

D-pad: Μετακίνηση στο διάστημα

Πλήκτρο A: Χρήση ξίφους

Πλήκτρο B: Ενεργειακή Ασπίδα



### MINIGAME- Save The Fallen

D-pad: Μετακίνηση ή στόχευση

Πλήκτρο A: Πυροδότηση

Πλήκτρο B: Άλμα



### MINIGAME- Hell Marksman

D-pad: Αριστερά/ Δεξιά για περπάτημα/

Πάνω για άλμα.

Πλήκτρο A: Ρίψη βέλους



### MINIGAME-Anti Gravity Robo

D-pad: Αριστερά/ Δεξιά για μετακίνηση/

Πάνω για άλμα

Πλήκτρο A: Αλλαγή της διαδρομής του βαρυτικού πεδίου



### MINIGAME- Airborne Alien

D-pad: Αριστερά/ Δεξιά για μετακίνηση/

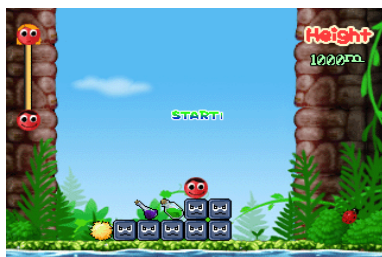
Πάνω για άλμα.



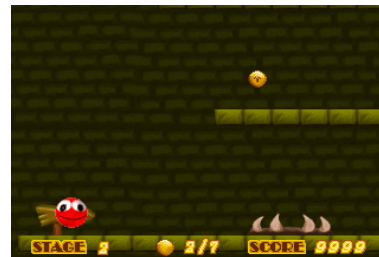
### MINIGAME- Gliding Apple Girl

D-pad: Δεξιά- Αύξηση ταχύτητας/ Αριστερά – μείωση ταχύτητας/ Κάτω – πτώση στο έδαφος

Πλήκτρο A: Άλμα (στην αρχή του παιχνιδιού)



### MINIGAME- Jumping Ball



### MINIGAME- Mad Ball

D-pad: Αριστερά/ Δεξιά για μετακίνηση/  
Πάνω για άλμα

D-pad: Αριστερά/ Δεξιά για μετακίνηση ή  
σπρώξιμο αντικειμένου/ Πάνω για άλμα /  
Κάτω για βουτιά (στο νερό)



**MINIGAME- Crazy Tank**

D-pad: Μετακίνηση  
Πλήκτρο A: Πυροδότηση



**MINIGAME- Glide Object**

D-pad: Αριστερά/ δεξιά για μετακίνηση του  
αετού. Πάνω/ Κάτω για αύξηση/ μείωση  
ταχύτητας.



**MINIGAME-Dudu Rush:**

D-pad: Μετακίνηση  
Πλήκτρο A: Επιβεβαίωση



**MINIGAME-Earth Shaker:**

D-pad: Μετακίνηση  
Πλήκτρο A: Έτοιμος (Πιέστε και  
κρατήστε) / Επίθεση (Αφήστε)



**MINIGAME-Fly Through Flowers:**

D-pad: Μετακίνηση  
Πλήκτρο A: Πυροδότηση



**MINIGAME-Full Moon Night:**

D-pad: Μετακίνηση  
Πλήκτρο A: Επίθεση  
Πλήκτρο B: Άλμα





**MINIGAME-Monkey Brothers:**

D-pad: Μετακίνηση  
 Πλήκτρο A: Επίθεση



**MINIGAME-SUPER MEMORY:**

D-pad: Μετακίνηση του κέρσορα για επιλογή κάρτας  
 Πλήκτρο A: Επιβεβαίωση επιλογής



**MINIGAME-BLACKJACK:**

D-pad: Επιλογή μάρκας/ Επιλογή ενέργειας.  
 Πλήκτρο A: Επιβεβαίωση  
 Πλήκτρο B: Μοιρασιά/ Επανάληψη στοιχήματος και μοιρασιά



**MINIGAME-Gather Eggs:**

D-pad: Μετακίνηση αριστερά ή δεξιά



**MINIGAME-Cups Changing**

D-pad: Μετακίνηση του κέρσορα για επιλογή κούπας  
 Πλήκτρο A: Επιβεβαίωση



**MINIGAME-Slot Machine:**

D-pad: Μετακίνηση του κέρσορα  
 Πλήκτρο A: Επιβεβαίωση επιλογής



**MINIGAME-Beer Master:**

D-pad: Μετακίνηση πάνω ή κάτω στα



**MINIGAME-Follow Me**

D-pad: Μετακίνηση

τραπέζια

Πλήκτρο A: Σερβίρισμα μπίρας



**MINIGAME-On Fire**

D-pad: Μετακίνηση του χαρακτήρα



**MINIGAME-Good Fisherman**

Αριστερό/ Δεξί βέλος: Μετακίνηση

Κάτω βέλος: Απελευθέρωση γάντζου



**MINIGAME-Open Gold Box**

D-pad: Μετακίνηση

Πλήκτρο A: Επιβεβαίωση



**MINIGAME-Gas Station**

D-pad: Μετακίνηση

Πλήκτρο A: Επιβεβαίωση



**MINIGAME-Cake Store**

D-pad: Μετακίνηση

Πλήκτρο A: Επιβεβαίωση



**MINIGAME-Brain Age Test**

D-pad: Μετακίνηση του κέρσρα για επιλογή αριθμού

Πλήκτρο A: Επιβεβαίωση της επιλογής σας

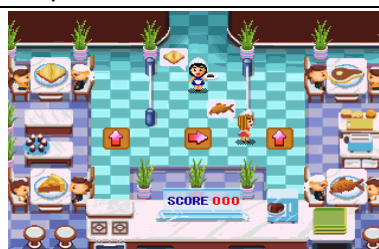


**MINIGAME-Forest Adventure**

D-pad: Μετακίνηση αριστερά/ δεξιά

Πλήκτρο A: Άλμα

Πλήκτρο B: Πυροδότηση



**MINIGAME-Cafeteria**

D-pad: Αριστερά, Δεξιά, Πάνω, Κάτω για αλλαγή της κατεύθυνσης του βέλους





**MINIGAME-Pirate Landing**

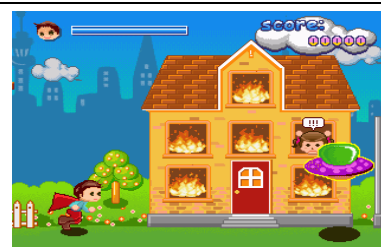
D-pad: Ρύθμιση της γωνίας πάνω ή κάτω/ Ισορρόπηση του πλοίου δεξιά ή αριστερά/ μετακίνησης του κέρσορα όταν βρίσκεστε στο κατάστημα

Πλήκτρο A: Πιέστε και κρατήστε πατημένο για ρύθμιση της ταχύτητας του κανονιού/ απελευθερώστε για πυροδότηση/ επιβεβαίωση επιλογής στο κατάστημα



**MINIGAME- Water Rescue**

D-pad: Μετακίνηση δεξιά ή αριστερά



**MINIGAME- Heroboy**

D-pad: Για αλλαγή πορείας

Πλήκτρο A: Πιέστε και κρατήστε για πτήση



**MINIGAME-Tower Defense**

D-pad: Μετακίνηση

Πλήκτρο A: Επιβεβαίωση



**MINIGAME-Icecream**

D-pad: Μετακίνηση

Πλήκτρο A: Σερβίρισμα





**MINIGAME-100 FLOOR:**

D-pad: Μετακίνηση αριστερά/ δεξιά



**MINIGAME-SUB WARFARE:**

D-pad: μετακίνηση του πλοίου σας δεξιά/ αριστερά

	<p>Πλήκτρο A: Ρίψη βόμβας στα αριστερά Πλήκτρο B: Ρίψη βόμβας στα δεξιά</p>
 <p><b>MINIGAME-Bubble Destroyer</b> D-pad: Μετακίνηση αριστερά ή δεξιά Πλήκτρο A: Πυροδότηση</p>	 <p><b>MINIGAME-Balloon Shooting</b> D-pad: Μετακίνηση αριστερά ή δεξιά Πλήκτρο A: Πυροδότηση</p>
 <p><b>MINIGAME-UP STAIRS:</b> Πλήκτρο A: Γέμισμα ενέργειας/ Άλλα/ Απελευθέρωση μπαλονιού</p>	 <p><b>MINIGAME-Maze Combination</b> D-pad: Μετακίνηση του κέρσορα Πλήκτρο A: Επιβεβαίωση επιλογής</p>
 <p><b>MINIGAME-PRECIPICE</b> D-pad: Μετακίνηση του σχήματος στο επιθυμητό σημείο Πλήκτρο A: Επιβεβαίωση της επιλογής σας</p>	 <p><b>MINIGAME-Monkeys</b> D-pad: Πάνω/ Κάτω για σκαρφάλωμα Πλήκτρο A: Πυροβολισμός μπανάνας</p>
 <p><b>MINIGAME-Happy Night:</b> Πλήκτρο A: Πιέστε για πτήση/ Πιέστε ξανά για να χτυπήσετε τα φτερά του πουλιού</p>	 <p><b>MINIGAME-Bumper Balls:</b> D-pad: Μετακινήστε τον κέρσορα για να επιλέξετε κάποια μπάλα/ Χρησιμοποιήστε</p>



τα βέλη Αριστερά/ Δεξιά για στόχευση  
Πλήκτρο A: Επιβεβαίωση επιλογής/ Πιέστε  
και κρατήστε πατημένο για επιλογή  
δύναμης/ αφήστε για πυροδότηση



**MINIGAME-Castle Smasher**

D-pad: Ρύθμιση της γωνίας  
Πλήκτρο A: Επιβεβαίωση/ Πυροδότηση



**MINIGAME-Escape The Trap**

D-pad: Μετακίνηση



**MINIGAME-Spin Match**

D-pad: Μετακίνηση του κέρσορα  
Πλήκτρο A: Περιστροφή της επιλεγμένης  
περιοχής



**MINIGAME-Herculean Guy**

D-pad: Μετακίνηση στη σκακιέρα  
Πλήκτρο A: Σπρώξιμο του κουτιού/ Πιέστε  
δύο φορές για να σπάσετε το κουτί



**MINIGAME-Cartoon Puzzle**

D-pad: Μετακίνηση  
Πλήκτρο A: Επιβεβαίωση



**MINIGAME-Gold Miner**

Πλήκτρο A: Επιβεβαίωση



**MINIGAME-Jumping Eggs**

Πλήκτρο A: Άλμα



**MINIGAME-X Training**

D-pad: Μετακίνηση





### MINIGAME-Super Pizza

D-pad: Μετακίνηση  
Πλήκτρο A: Επιβεβαίωση  
Πλήκτρο B: Επιστροφή



### MINIGAME-Eat Bean

D-pad: Μετακίνηση  
Πλήκτρο B: Χρήση Power-up



### MINIGAME-Block Construction

D-pad: Μετακίνηση του κέρσορα για επιλογή και απελευθέρωση κομματιού  
Πλήκτρο A: Επιβεβαίωση  
Πλήκτρο B: Περιστροφή του επιλεγμένου κομματιού



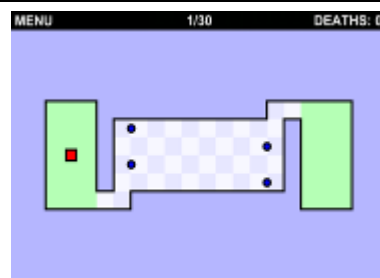
### MINIGAME-Fruit Family

D-pad: Μετακίνηση του μαγικού ραβδιού  
Πλήκτρο A: Επιβεβαίωση επιλογής



### MINIGAME-Wonderful Pompon

D-pad: Μετακίνηση προς οποιαδήποτε κατεύθυνση  
Πλήκτρο A: Ρίψη βόμβας



### MINIGAME-Nimble stones

D-pad: Μετακίνηση



### MINIGAME-Bombman

D-pad: Μετακίνηση στη σκακιέρα  
Πλήκτρο A: Ρίψη βόμβας



### MINIGAME-Suicide Squad

D-pad: Μετακίνηση του κέρσορα (χέρι)  
Πλήκτρο A: Επιλογή/ τοποθέτηση κομματιού



### MINIGAME- Overmaze

D-pad: Μετακίνηση αντικειμένων  
Πλήκτρο A: Έναρξη επιπέδου



### MINIGAME- Four Boxes

D-pad: Γρήγορη πτώση



### MINIGAME-RALLY:

D-pad: Στροφή δεξιά/ αριστερά  
Πλήκτρο A: Γκάζι  
Πλήκτρο B: Φρένο/ Ακινητοποίηση



### MINIGAME-GT RACING:

D-pad: Στροφή δεξιά/ αριστερά  
Πλήκτρο A: Γκάζι  
Πλήκτρο B: Φρένο/ Ακινητοποίηση



### MINIGAME-HighWay Racing:

D-pad: Στροφή δεξιά/ αριστερά  
Πλήκτρο A: Γκάζι



### MINIGAME-Track Racing:

D-pad: Στροφή δεξιά/ αριστερά  
Πλήκτρο A: Γκάζι  
Πλήκτρο B: Χρήση ειδικού αντικειμένου



### MINIGAME-Motorboat

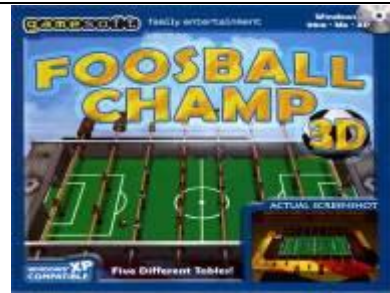
D-pad: Μετακίνηση  
Πλήκτρο A: Γκάζι



### MINIGAME-Mini Soccer:

D-pad: Μετακίνηση πάνω/ κάτω  
Πλήκτρο A: Κλωτσιά





**MINIGAME-Table Football:**

D-pad: Επιλογή/ μετακίνηση όλων των παικτών πάνω ή κάτω  
 Πλήκτρο A: Επιβεβαίωση επιλογής



**MINIGAME-Archery:**

D-pad: Μετακίνηση δεξιά/ αριστερά  
 Πλήκτρο A: Πιέστε και κρατήστε πατημένο για ρύθμιση της δύναμης / Αφήστε για βολή



**MINIGAME-Crazy Push**

D-pad: Μετακίνηση στη σκακιέρα  
 Πλήκτρο A: Σπρώξιμο/ Επίθεση



**MINIGAME-Motocross**

Αριστερό βέλος: Μείωση ταχύτητας  
 Δεξί βέλος: Αύξηση ταχύτητας  
 Πλήκτρο A: Άλμα  
 B +Πάνω: Ακροβατικό1  
 B+Κάτω: Ακροβατικό2



**MINIGAME-Dodgeball**

D-pad: Μετακίνηση  
 Πλήκτρο A: Ρίψη μπάλας  
 Πλήκτρο B: Αλλαγή παίκτη



**MINIGAME-Beach Volleyball**

D-pad: Μετακίνηση  
 Πλήκτρο A: Χτύπημα μπάλας



**MINIGAME-Flag Match**

D-pad: Μετακίνηση στη σκακιέρα  
 Πλήκτρο A: Τοποθέτηση σημαίας



**MINIGAME-Japanese Sumo**

D-pad: Αριστερά/ δεξιά για μετακίνηση

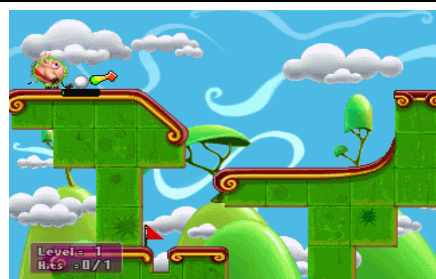
Πλήκτρο A: Επίθεση  
Πλήκτρο B: Πάλη/ Κράτημα του αντιπάλου  
σας



### MINIGAME-Tanks PK

D-pad: Αριστερά ή Δεξιά για μετακίνηση του τανκ

Πλήκτρο A: Πιέστε για να ξεκινήσετε το μετρητή γωνίας/ Πιέστε ξανά για επιλογή απόστασης



### MINIGAME- Piggy Golf

D-pad: Αριστερά ή δεξιά για να ρυθμίσετε τη γωνία

Πλήκτρο A: Πιέστε και κρατήστε πατημένο για να επιλέξετε δύναμη. Αφήστε για ρίψη.



### MINIGAME- Horse Racing

D-pad: Πιέστε τα πλήκτρα πάνω ή κάτω για να μετακινήσετε το άλογο / Δεξιά ή αριστερά για να αυξήσετε ή να μειώσετε ταχύτητα.

Πλήκτρο A: Επιβεβαίωση επιλογής αλόγου/ ενεργοποίηση έξτρα ταχύτητας



### MINIGAME-Balance Ball

D-pad: Έλεγχος κατεύθυνσης της σφαίρας



### MINIGAME-Balloon Archer

D-pad : Αλλαγή κατεύθυνσης

Πλήκτρο A: Ρύθμιση (Πιέστε + Κρατήστε) / Ρίψη (Απελευθέρωση)



**MINIGAME-BENTHAL JEWEL:**

D-pad: Μετακίνηση των κοσμημάτων αριστερά ή δεξιά  
 Πλήκτρο A: Περιστροφή της σειράς των κοσμημάτων  
 Πλήκτρο B: Ενεργοποίηση επιπλέον χαρακτηριστικών (αν είναι διαθέσιμα)



**MINIGAME-LINKING PET:**

D-pad: Μετακίνηση του μαγικού ραβδιού  
 Πλήκτρο A: Επιβεβαίωση επιλογής  
 Πλήκτρο B: Χρήση συμβουλών



**MINIGAME-Homeward Journey**

D-pad: Μετακίνηση του κέρσορα  
 Πλήκτρο A: Εντοπισμός της διαφοράς (επισήμανση του σημείου)  
 Πλήκτρο B: Χρήση μιας από τις συμβουλές για να εμφανιστεί η διαφορά κάθε φορά που πιέζετε το Πλήκτρο B



**MINIGAME-FIND FAULT:**

D-pad: Μετακίνηση του κέρσορα  
 Πλήκτρο A: Εντοπισμός της διαφοράς (επισήμανση του σημείου)  
 Πλήκτρο B: Χρήση μιας από τις συμβουλές για να εμφανιστεί η διαφορά κάθε φορά που πιέζετε το Πλήκτρο B



**MINIGAME-PAIR MATCH:**

D-pad: Μετακίνηση του κουτιού επιλογής/  
 Επιλογή διεύθυνσης για αλλαγή  
 Πλήκτρο A: Αλλαγή επιλεγμένου αντικειμένου  
 Πλήκτρο B: Χρήση συμβουλής



**MINIGAME-Brick Blaster:**

D-pad: Μετακίνηση δεξιά/ αριστερά  
 Πλήκτρο A: Πιέστε για έναρξη/ αν κολλήσει κάποιο μπαλάκι, πιέστε για να το απελευθερώσετε





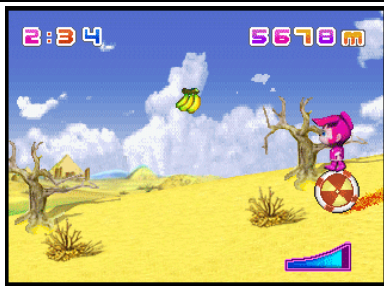
### MINIGAME-MINIBEE

D-pad: Μετακίνηση αριστερά/ δεξιά  
Πλήκτρο A: Πυροδότηση



### MINIGAME-Cartoon Match

D-pad: Μετακίνηση του κέρσορα ή του επιλεγμένου κομματιού ή κομματιών.  
Πλήκτρο A: Επιβεβαίωση/ Ρίψη του κομματιού(ων).



### MINIGAME-30 Degree:

D-pad: Αριστερά για επιτάχυνση/ Δεξιά για επιβράδυνση  
Πλήκτρο A: Άλμα τροχού  
Πλήκτρο B: Άλμα πιθήκου



### MINIGAME-PaoPao:

D-pad: Δεξιά για επιτάχυνση / Αριστερά για επιβράδυνση  
Πλήκτρο A: Άλμα



### MINIGAME-Diamond Forest:







D-pad: Μετακίνηση αριστερά/ δεξιά  
Πλήκτρο A: Πυροδότηση του γάντζου  
Πλήκτρο B: Ρίψη των κοσμημάτων πίσω στις σειρές



### MINIGAME-Color Bead Loops:

D-pad: Στόχευση του κανονιού  
Πλήκτρο A: Πυροβολισμός



<p><b>MINIGAME-Magnet Boy</b>  D-pad: Μετακίνηση  Πλήκτρο A: Άλμα</p>	<p><b>MINIGAME-Cake Party</b>  D-pad: Μετακίνηση  A key: Επιβεβαίωση</p>
 <p><b>MINIGAME-Super Porter</b>  D-pad: Μετακίνηση  Πλήκτρο A: Σήκωμα κουτιού  Πλήκτρο B: Άλμα</p>	 <p><b>MINIGAME-Paper Planes</b>  D-pad: Έλεγχος της διεύθυνσης της σαΐτας</p>
 <p><b>MINIGAME-Palace Guardian</b>  D-pad: Επιλογή της κατεύθυνσης κίνησης του Palace Guardian</p>	 <p><b>MINIGAME-IQ Cow</b>  D-pad: Μετακίνηση του κέρσορα  Πλήκτρο A: Επιβεβαίωση / Πιέστε και κρατήστε πατημένο για να σύρετε κάποιο βέλος</p>
 <p><b>MINIGAME- Throw The Coins</b>  D-pad: Επιλογή κέρματος / Ρύθμιση της γωνίας  Πλήκτρο A: Επιβεβαίωση/ Ρίψη κέρματος</p>	 <p><b>MINIGAME-Air Defense</b>  D-pad : Μετακίνηση  Πλήκτρο A: Πυροδότηση</p>



### MINIGAME-Bubble Shooter

D-pad: Αλλάζει την κατεύθυνση πυροδότησης  
 Πλήκτρο A: Πυροδότηση



### MINIGAME-Colorful Box

Αριστερό/ Δεξί βέλος: Μετακίνηση  
 Κάτω βέλος: Αύξηση ταχύτητας  
 Πλήκτρο A: Περιστροφή



### MINIGAME-Fish Killer

D-pad: Μετακίνηση



### MINIGAME-Pinball

Αριστερό/Πλήκτρο A: Έλεγχος του αριστερού φλίπερ  
 Δεξί/Πλήκτρο B: Έλεγχος του δεξιού φλίπερ



### MINIGAME-Polar Bear

D-pad: Επίθεση



### MINIGAME-Color Stone Loops

Δεξί/ Αριστερό βέλος: Αλλαγή της κατεύθυνσης πυροδότησης



## **ΣΥΜΜΟΡΦΩΣΗ ΜΕ ΤΙΣ ΟΔΗΓΙΕΣ Ε.Κ**

Με την παρούσα, η ΠΛΑΙΣΙΟ COMPUTERS ΑΕΒΕ, δηλώνει ότι ο εξοπλισμός αυτός συμμορφώνεται με τις απαιτήσεις της οδηγίας 2006/95/ΕΚ χαμηλής τάσης και της οδηγίας 2004/108/ΕΚ (EMC) και φέρει τη σήμανση



Αντίγραφο της Δήλωσης συμμόρφωσης μπορείτε να ζητήσετε από τα γραφεία της εταιρείας στη διεύθυνση: ΘΕΣΗ ΣΚΛΗΡΙ, ΜΑΓΟΥΛΑ ΑΤΤΙΚΗΣ ή στην ηλεκτρονική διεύθυνση [www.plaisio.gr](http://www.plaisio.gr)

## **Πληροφορίες για το περιβάλλον**

Το παρόν προϊόν συμμορφώνεται με τις απαιτήσεις της οδηγίας 2002/95/ΕΚ ΤΟΥ ΕΥΡΩΠΑΪΚΟΥ ΚΟΙΝΟΒΟΥΛΙΟΥ ΚΑΙ ΤΟΥ ΣΥΜΒΟΥΛΙΟΥ της 27ης Ιανουαρίου 2003, σχετικά με τον περιορισμό της χρήσης ορισμένων επικίνδυνων ουσιών σε είδη ηλεκτρικού και ηλεκτρονικού εξοπλισμού και φέρει την ακόλουθη σήμανση



## **Αποκομιδή προϊόντων**

Σύμφωνα με τις απαιτήσεις της οδηγίας 2002/96/ΕΚ ΤΟΥ ΕΥΡΩΠΑΪΚΟΥ ΚΟΙΝΟΒΟΥΛΙΟΥ ΚΑΙ ΤΟΥ ΣΥΜΒΟΥΛΙΟΥ της 27ης Ιανουαρίου 2003 σχετικά με τα απόβλητα ειδών ηλεκτρικού και ηλεκτρονικού εξοπλισμού (ΑΗΗΕ) τα περιλαμβανόμενα στις οδηγίες προϊόντα και επιμέρους εξαρτήματα αυτών μετά τη χρήση ή την απαξίωση τους δεν πρέπει να πετιούνται στα σκουπίδια με τα άλλα οικιακά απορρίμματα, αλλά να επιστρέφονται στο σημείο πώλησης ή σε κατάλληλο σημείο ανακύκλωσης ηλεκτρικού και ηλεκτρονικού εξοπλισμού.

Για περισσότερες πληροφορίες, επικοινωνήστε με τις υπηρεσίες καθαριότητας του δήμου σας.

Φροντίζοντας για τη σωστή απόρριψη του προϊόντος βοηθάτε στην πρόληψη των αρνητικών συνεπειών για το περιβάλλον και την ανθρώπινη υγεία που θα μπορούσαν να προκληθούν από την ακατάλληλη απόρριψη του προϊόντος αυτού. Για περισσότερες πληροφορίες σχετικά με την ανακύκλωση αυτού του προϊόντος, παρακαλείστε να επικοινωνήσετε με τις αρμόδιες υπηρεσίες του δήμου σας ή με την εταιρεία ΠΛΑΙΣΙΟ COMPUTERS ΑΕΒΕ.

Τα Turbo-X, Sentio, Q-CONNECT, Door, 82°C, UbeFit είναι προϊόντα της ΠΛΑΙΣΙΟ COMPUTERS ΑΕΒΕ, Γραμμή Επικοινωνίας: 800 11 12345 Θέση Σκληρί, Μαγούλα Αττικής, 19018 [www.plaisio.gr](http://www.plaisio.gr)

### Πληροφορίες ασφαλείας

Για να μην τραυματίσετε τον εαυτό σας ή άλλα άτομα και για να μην προκαλέσετε ζημιά στη συσκευή σας, διαβάστε όλες τις πληροφορίες που ακολουθούν πριν χρησιμοποιήσετε τη συσκευή σας.

#### **ΠΡΟΣΟΧΗ:**

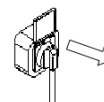
*Μη τοποθετείτε τη συσκευή στο νερό ή σε μέρος με εμφανή υγρασία, το προϊόν δεν είναι συμβατό να λειτουργεί σε περιβάλλον με υγρασία.*

**Ελέγξτε την τάση των αγωγών με αυτήν που υποδεικνύεται στη πινακίδα ταυτοποίησης του προϊόντος (220V).**

#### **ΠΡΟΣΟΧΗ**

**Η ΣΥΣΚΕΥΗ ΑΥΤΗ ΔΕΝ ΠΡΟΟΡΙΖΕΤΑΙ ΓΙΑ ΧΡΗΣΗ ΑΠΟ ΠΑΙΔΙΑ ΚΑΙ ΑΠΟ ΑΤΟΜΑ ΜΕ ΜΕΙΩΜΕΝΕΣ ΦΥΣΙΚΕΣ Ή ΔΙΑΝΟΗΤΙΚΕΣ ΙΚΑΝΟΤΗΤΕΣ Ή ΑΠΟ ΑΤΟΜΑ ΠΟΥ ΔΕΝ ΕΧΟΥΝ ΓΝΩΣΗ Ή ΕΜΠΕΙΡΙΑ. Η ΣΥΣΚΕΥΗ ΑΥΤΗ ΔΕΝ ΕΙΝΑΙ ΠΑΙΧΝΙΔΙ ΚΑΙ ΤΑ ΠΑΙΔΙΑ ΠΡΕΠΕΙ ΝΑ ΕΠΙΒΛΕΠΟΝΤΑΙ ΩΣΤΕ ΝΑ ΜΗ ΠΑΙΖΟΥΝ ΜΕ ΑΥΤΗ ΤΗ ΣΥΣΚΕΥΗ.**

- Για τον καθαρισμό βεβαιωθείτε ότι έχετε αφαιρέσει το προϊόν από την τάση και είναι κρύο. Εάν θέλετε να καθαρίσετε εξωτερικά το προϊόν, περιμένετε πρώτα να κρυώσει, αφαιρέστε το από την τάση και κατόπιν καθαρίστε το.
- Μη το βουτάτε σε νερό, καθαρίστε το χρησιμοποιώντας ένα στεγνό ή νωπό πανί **ΟΧΙ ΒΡΕΓΜΕΝΟ**.
- **ΠΡΟΕΙΔΟΠΟΙΗΣΗ:** Μην χρησιμοποιήσετε χλωριούχα απορρυπαντικά (χλωρίνη, κλπ) ή τοξικά προϊόντα για τις διαδικασίες καθαρισμού.
- Σε περίπτωση που η συσκευή δεν δουλεύει και η ενδεικτική κόκκινη λυχνία δεν ανάβει αφαιρέστε την συσκευή από την τάση



#### **ΠΡΟΣΟΧΗ**

**Σε περίπτωση βλάβης ή καταστροφής του καλωδίου, μην επιχειρήσετε να ανοίξετε την συσκευή ή να επισκευάσετε το καλώδιο. ΑΠΟΤΑΘΕΙΤΕ ΣΤΟ ΣΗΜΕΙΟ ΠΩΛΗΣΗΣ ή ΣΤΟΝ ΚΑΤΑΣΚΕΥΑΣΤΗ.**

- Μη χρησιμοποιείτε καλώδια ρεύματος ή βύσματα που έχουν υποστεί ζημιά, ή χαλαρές ηλεκτρικές πρίζες.
- Μην ακουμπάτε το καλώδιο ρεύματος με βρεγμένα χέρια και μην αποσυνδέετε το προϊόν αυτό, τραβώντας το καλώδιο.
- Μην τσακίζετε και μην προκαλείτε ζημιά στο καλώδιο ρεύματος.
- **ΠΡΟΕΙΔΟΠΟΙΗΣΗ:** Μην εμποδίζετε με οποιοδήποτε τρόπο τον κατάλληλο εξαερισμό της συσκευής. Υπάρχει κίνδυνος υπερθέρμανσης.

### Πληροφορίες ασφαλείας

Για να μην τραυματίσετε τον εαυτό σας ή άλλα άτομα και για να μην προκαλέσετε ζημιά στη συσκευή σας, διαβάστε όλες τις πληροφορίες που ακολουθούν πριν χρησιμοποιήσετε τη συσκευή σας.

**Προειδοποίηση: Αποτροπή ηλεκτροπληξίας, πυρκαγιάς και έκρηξης**

**Μη χρησιμοποιείτε καλώδια ρεύματος ή βύσματα που έχουν υποστεί ζημιά, ή χαλαρές ηλεκτρικές πρίζες.**

**Μην ακουμπάτε το καλώδιο ρεύματος με βρεγμένα χέρια και μην αποσυνδέετε το φορτιστή τραβώντας το καλώδιο.**

**Μην τσακίζετε και μην προκαλείτε ζημιά στο καλώδιο ρεύματος.**

**Μη βραχυκυκλώνετε το φορτιστή ή την μπαταρία.**

**Μην εκθέτετε το φορτιστή ή την μπαταρία σε πτώσεις ή προσκρούσεις.**

**Μη φορτίζετε την μπαταρία με φορτιστές που δεν έχουν εγκριθεί από τον κατασκευαστή.**

**Μη χρησιμοποιείτε τη συσκευή σας, ενώ φορτίζεται και μην ακουμπάτε τη συσκευή σας με βρεγμένα χέρια.**

**Μην χρησιμοποιείτε τη συσκευή σας κατά τη διάρκεια καταιγίδας.**

Μπορεί να προκληθεί δυσλειτουργία της συσκευής σας και υπάρχει μεγάλος κίνδυνος ηλεκτροπληξίας.

**Μη χρησιμοποιείτε μια μπαταρία ιόντων-λιθίου (Li-Ion) που έχει υποστεί ζημιά ή παρουσιάζει διαρροή.**

Για την ασφαλή απόρριψη των μπαταριών ιόντων-λιθίου, επικοινωνήστε με το πλησιέστερο εξουσιοδοτημένο επισκευαστικό κέντρο.

**Μεταχειριστείτε και πετάξτε τις μπαταρίες και τους φορτιστές με προσοχή**

- Χρησιμοποιείτε μόνο μπαταρίες εγκεκριμένες από τον κατασκευαστή και φορτιστές που έχουν σχεδιαστεί ειδικά για τη συσκευή σας. Μη συμβατές μπαταρίες και φορτιστές μπορεί να προκαλέσουν σοβαρούς τραυματισμούς ή ζημιές στη συσκευή σας.
- Μην πετάτε μπαταρίες ή συσκευές στη φωτιά. Εφαρμόζετε όλους τους τοπικούς κανονισμούς κατά την απόρριψη χρησιμοποιημένων μπαταριών ή συσκευών.



- Ποτέ μην τοποθετείτε μπαταρίες ή συσκευές επάνω ή μέσα σε θερμαντικές συσκευές, όπως για παράδειγμα φούρνους μικροκυμάτων, ηλεκτρικές κουζίνες ή καλοριφέρ. Οι μπαταρίες ενδέχεται να εκραγούν αν υπερθερμανθούν.
- Μην σπάτε ή τρυπάτε την μπαταρία. Μην εκθέτετε τις μπαταρίες σε υψηλή εξωτερική πίεση, καθώς μπορεί να προκύψει εσωτερικό βραχυκύκλωμα και υπερθέρμανση.

#### **Προστατεύστε τη συσκευή, τις μπαταρίες και τους φορτιστές από ζημιά**

- Αποφεύγετε να εκθέτετε τη συσκευή και τις μπαταρίες σε υπερβολικά χαμηλές ή υπερβολικά υψηλές θερμοκρασίες.
- Οι ακραίες θερμοκρασίες μπορεί να βλάψουν τη συσκευή και να μειώσουν τη δυνατότητα φόρτισης και τη διάρκεια ζωής της συσκευής και των μπαταριών.
- Αποφύγετε την επαφή των μπαταριών με μεταλλικά αντικείμενα, γιατί αυτό μπορεί να δημιουργήσει σύνδεση ανάμεσα στους τερματικούς ακροδέκτες + και - των μπαταριών σας και να οδηγήσει σε προσωρινή ή μόνιμη ζημιά στην μπαταρία.
- Μη χρησιμοποιείτε φορτιστή ή μπαταρία που έχει υποστεί ζημιά.

#### **Γενικοί όροι εγγύησης**

1. Η εγγύηση ισχύει από την ημερομηνία αγοράς όπως αυτή αναγράφεται στην νόμιμη απόδειξη αγοράς και έχει χρονική διάρκεια ίση με αυτή αναγράφεται επίσης στην νόμιμη απόδειξη αγοράς.
2. Η εγγύηση ισχύει μόνο με την επίδειξη του εντύπου εγγύησης και της νόμιμης απόδειξης αγοράς.
3. Για οποιαδήποτε συναλλαγή του πελάτη όσον αναφορά το προϊόν που έχει προμηθευτεί από την Πλαίσιο Computers, είτε αυτό αφορά Service καταστήματος, είτε τηλεφωνική υποστήριξη, είτε επίσκεψη στο χώρο του πελάτη, θα πρέπει να γνωρίζει τον κωδικό πελάτη του όπως αυτός αναγράφεται στην απόδειξη αγοράς του προϊόντος.
4. Πριν την παράδοση ενός προϊόντος είτε για επισκευή, είτε πριν την επίσκεψη τεχνικού στον χώρο του πελάτη, είτε πριν την χρησιμοποίηση οποιασδήποτε τεχνικής υπηρεσίας, σε κάθε περίπτωση ο πελάτης οφείλει να δημιουργήσει αντίγραφα ασφαλείας για τα τυχόν δεδομένα του και να έχει σβήσει στοιχεία εμπιστευτικού χαρακτήρα ή προσωπικής φύσεως.
5. Η επισκευή θα γίνεται στις τεχνικές εγκαταστάσεις της Πλαίσιο Computers, με την προσκόμιση της συσκευής από τον πελάτη κατά τις εργάσιμες ημέρες και ώρες.
6. Σε περίπτωση αδυναμίας επισκευής του ελαττωματικού προϊόντος η Πλαίσιο Computers το αντικαθιστά με άλλο ίδιο αντίστοιχων τεχνικών προδιαγραφών.
7. Ο τρόπος και τα έξοδα μεταφοράς από και προς τα σημεία τεχνικής υποστήριξης της Πλαίσιο Computers καθώς και η ενδεχόμενη ασφάλιση των προϊόντων είναι επιλογή και αποκλειστική ευθύνη του πελάτη.

8. Ο χρόνος αποπεράτωσης της επισκευής των προϊόντων **Turbo-X, Doop, Sentio, @Work, Connect** αποφασίζεται αποκλειστικά από την Πλαίσιο Computers και ορίζεται από 4 έως 48 ώρες εφόσον υπάρχει το απαραίτητο ανταλλακτικό. Μετά το πέρας των 15 ημερών η Πλαίσιο Computers δεσμεύεται να δώσει στον πελάτη προϊόν προς προσωρινή αντικατάσταση μέχρι την ολοκλήρωση επισκευής.
9. Η επισκευή ή αντικατάσταση του προϊόντος είναι στην απόλυτη επιλογή της Πλαίσιο Computers. Τα ανταλλακτικά ή προϊόντα που αντικαταστάθηκαν περιέχονται στην αποκλειστική κυριότητα της.
10. Η παρούσα εγγύηση δεν καλύπτει αναλώσιμα μέρη (πχ. CD, μπαταρίες, καλώδια, κτλ.)
11. Οι τεχνικοί της Πλαίσιο Computers υποχρεούνται να προβούν στην εγκατάσταση και παραμετροποίηση μόνον των υλικών και προγραμμάτων που έχουν προμηθευτεί οι πελάτες από τα καταστήματα της Πλαίσιο Computers αποκλειόμενου οιασδήποτε άλλου προϊόντος άλλης εταιρείας.
12. Οι τεχνικοί της Πλαίσιο Computers δεν υποχρεούνται να προβούν σε οποιαδήποτε αντικατάσταση υλικού, στα πλαίσια της εγγύησης του προϊόντος και εφόσον ισχύει η εγγύηση αυτών, εάν δεν τους επιδειχθεί η πρωτότυπη απόδειξη ή το τιμολόγιο αγοράς του προς αντικατάσταση υλικού.
13. Η Πλαίσιο Computers δεν υποστηρίζει και δεν καλύπτει με εγγύηση προϊόντα στα οποία έχουν χρησιμοποιηθεί μη νόμιμα αντίγραφα λειτουργικών συστημάτων ή προγραμμάτων.
14. Η Πλαίσιο Computers δεν υποχρεούται να αποκαταστήσει βλάβες οποιουδήποτε υλικών τα οποία δεν έχουν αγοραστεί από τα καταστήματα της Πλαίσιο Computers, ή/και είναι είτε εκτός είτε εντός εγγύησης, είτε η βλάβη είχε προαναφερθεί, είτε παρουσιάστηκε κατά την διάρκεια της επισκευής ή της παρουσίας του τεχνικού.
15. Σε περίπτωση που η αγορά δεν έχει γίνει από τα καταστήματα της Πλαίσιο Computers ή είναι εκτός εγγύησης. Οποιαδήποτε επισκευή/ αντικατάσταση γίνει, πραγματοποιείται με αποκλειστική ευθύνη και έξοδα του πελάτη.
16. Η Πλαίσιο Computers δεν ευθύνεται για την εγκατάσταση, παραμετροποίηση, αποκατάσταση, παρενέργεια οποιουδήποτε λογισμικού ή/και προγράμματος που δεν εμπορεύεται.
17. Οι επισκέψεις των τεχνικών της Πλαίσιο Computers πραγματοποιούνται εντός της ακτίνας των 20 χλμ από το πλησιέστερο κατάστημα της και οι πραγματοποιηθείσες εργασίες επίσκεψης χρεώνονται βάση τιμοκαταλόγου.
18. Προϊόντα που παραμένουν επισκευασμένα ή με άρνηση επισκευής ή με αδύνατη επικοινωνία με τον κάτοχο της συσκευής άνω των 15 ημερολογιακών ημερών από την ενημέρωση του πελάτη, χρεώνονται με έξοδα αποθήκευσης.
19. Η η μέγιστη υποχρέωση που φέρει η Πλαίσιο Computers περιορίζεται ρητά και αποκλειστικά στο αντίτιμο που έχει καταβληθεί για το προϊόν ή το κόστος επισκευής ή αντικατάστασης οποιουδήποτε προϊόντος που δεν λειτουργεί κανονικά και υπό φυσιολογικές συνθήκες.

20. Η Πλαίσιο Computers δεν φέρει καμία ευθύνη για ζημιές που προκαλούνται από το προϊόν ή από σφάλματα λειτουργίας του προϊόντος, συμπεριλαμβανομένων των διαφυγόντων εσόδων και κερδών, των ειδικών, αποθετικών ή θετικών ζημιών και δεν φέρει καμία ευθύνη για καμία αξίωση η οποία εγείρεται από τρίτους ή από εσάς για λογαριασμό τρίτων.
21. Με την παραλαβή της παρούσας εγγύησης ο πελάτης αποδέχεται ανεπιφύλακτα τους όρους της.

### **Τι δεν καλύπτει η εγγύηση προϊόντων Turbo-X, Doop, Sentio, @Work, Connect**

1. Δεν καλύπτει οποιοδήποτε πρόβλημα που έχει προκληθεί από λογισμικό ή άλλο πρόγραμμα καθώς και προβλήματα που έχουν προκληθεί από ιούς.
2. Δεν καλύπτει μεταφορικά έξοδα από και προς τις εγκαταστάσεις της Πλαίσιο Computers.
3. Δεν καλύπτει επισκευή, έλεγχο ή/και αντικατάσταση στον χώρο του πελάτη (Onsite)
4. Βλάβες που έχουν προκληθεί από κακή χρήση όπως, φθορές, πτώση ρίψη υγρών, σπασμένα ή/και αλλοιωμένα μέρη κτλ.

### **Δεδομένα και απώλεια**

1. Πριν την παράδοση ενός προϊόντος είτε για επισκευή, είτε πριν την επίσκεψη τεχνικού στον χώρο του πελάτη, είτε πριν την χρησιμοποίηση οποιασδήποτε τεχνικής υπηρεσίας, σε κάθε περίπτωση ο πελάτης οφείλει να δημιουργήσει αντίγραφα ασφαλείας για τα τυχόν δεδομένα του και να έχει σβήσει στοιχεία εμπιστευτικού χαρακτήρα ή προσωπικής φύσεως.
2. Σε περίπτωση βλάβης σκληρού δίσκου ή/και γενικότερα οποιοδήποτε αποθηκευτικού μέσου η Πλαίσιο Computers υποχρεούται να αντικαταστήσει το ελαττωματικό υλικό, το οποίο αυτομάτως σημαίνει απώλεια των αποθηκευμένων αρχείων και λογισμικών χωρίς η Πλαίσιο Computers να έχει ευθύνη για αυτά.
3. Ο πελάτης είναι αποκλειστικά υπεύθυνος για την ασφάλεια και την φύλαξη των δεδομένων του, καθώς και για την επαναφορά και επανεγκατάσταση τους οποιαδήποτε στιγμή και για οποιοδήποτε λόγο και αιτία. Η Πλαίσιο Computers δεν θα είναι υπεύθυνη για την ανάκτηση και επανεγκατάσταση προγραμμάτων ή δεδομένων άλλων από αυτών που εγκατέστησε αρχικά κατά την κατασκευή του προϊόντος.
4. Η Πλαίσιο Computers δεν φέρει καμία ευθύνη για τα αποθηκευμένα δεδομένα (data, αρχεία, προγράμματα) στα μαγνητικά, μαγνητο-οπτικά ή οπτικά μέσα, καθώς και για οποιαδήποτε άμεση, έμμεση, προσθετική ή αποθετική ζημιά που προκύπτει από την απώλειά τους. Η φύλαξη και αποθήκευσης των δεδομένων ανήκει στην αποκλειστική ευθύνη του πελάτη.



### **Η εγγύηση παύει αυτόματα να ισχύει στις παρακάτω περιπτώσεις:**

1. Όταν το προϊόν υποστεί επέμβαση από μη εξουσιοδοτημένο από την Πλαίσιο Computers άτομο.
2. Όταν η βλάβη προέρχεται από κακή συνδεσμολογία, ατύχημα, πτώση, κραδασμούς, έκθεση σε ακραίες θερμοκρασίες, υγρασία ή ρίψη υγρών.
3. Όταν το προϊόν υποβάλλεται σε φυσική ή ηλεκτρική καταπόνηση.
4. Όταν ο αριθμός κατασκευής, τα διακριτικά σήματα, ο σειριακός αριθμός έχουν αλλοιωθεί, αφαιρεθεί ή καταστραφεί.
5. Όταν το προϊόν χρησιμοποιείται με τρόπο που δεν ορίζεται από τις κατασκευαστικές προδιαγραφές ή σε απρόβλεπτο για τον κατασκευαστή περιβάλλον.
6. Όταν το πρόβλημα οφείλεται σε προγράμματα ή λογισμικό (πχ. ιούς, custom firmware κτλ.) που μεταβάλλουν τα λειτουργικά χαρακτηριστικά της συσκευής.
7. Όταν δεν ακολουθούνται οι διαδικασίες συντήρησης του κατασκευαστή.
8. Δεν παρέχεται εγγύηση ούτε εγγυάται προστασία για ζημιά που προκλήθηκε από λανθασμένη εγκατάσταση ή χρήση.
9. Δεν παρέχεται εγγύηση ούτε εγγυάται προστασία για προϊόντα τρίτων, λογισμικό και υλικό αναβάθμισης.

Θα πρέπει να παρέχετε στην Πλαίσιο Computers κάθε εύλογη διευκόλυνση, πληροφορία, συνεργασία, εγκαταστάσεις και πρόσβαση ώστε να έχει την δυνατότητα να εκτελέσει τα καθήκοντά της, ενώ σε περίπτωση μη τήρησης των ανωτέρω η Πλαίσιο Computers δεν θα υποχρεούται να εκτελέσει οποιαδήποτε υπηρεσία ή υποστήριξη. Είστε υπεύθυνοι για την αφαίρεση προϊόντων που δεν προμήθευσε η Πλαίσιο Computers κατά την διάρκεια της τεχνικής υποστήριξης, για την τήρηση αντιγράφων και την εμπιστευτικότητα όλων των δεδομένων που αφορούν το προϊόν.