

Ενσύρματη Τιμονιέρα PS3/PC/ΧΒΟΧ360 3-ΣΕ-1

Εισαγωγή

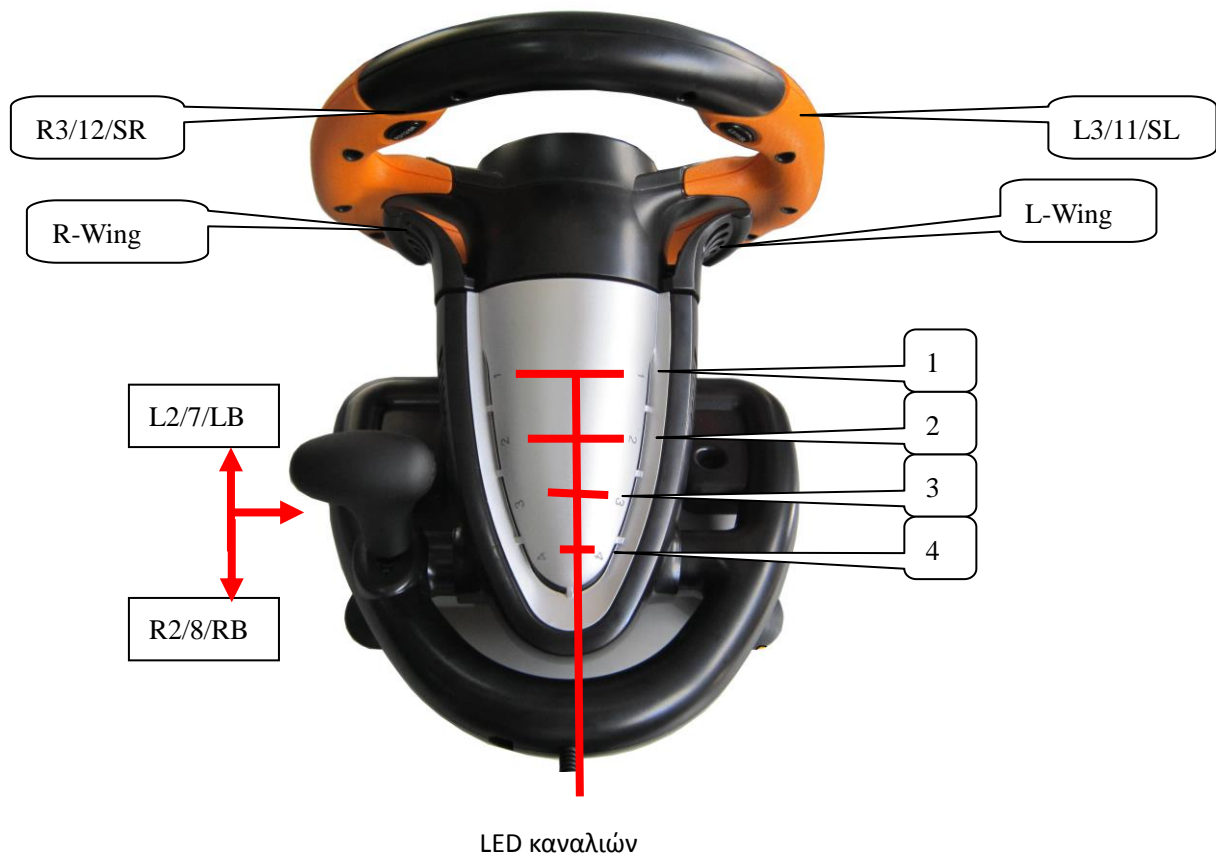
Σας ευχαριστούμε για την αγορά αυτής της τιμονιέρας, που είναι σχεδιασμένη για Play Station 3, PC και Xbox360. Το σχέδιό της είναι εμπνευσμένο από τα αγωνιστικά τιμόνια και είναι εργονομικό. Δεν θα κουραστείτε, ακόμη και μετά από ώρες παιχνιδιού. Κάνει το παιχνίδι πιο ρεαλιστικό, εύκολο στο χειρισμό και ενδιαφέρον. Παρακαλούμε να διαβάσετε προσεκτικά και να εξοικειωθείτε με αυτό το εγχειρίδιο πριν ξεκινήσετε τη χρήση της τιμονιέρας.

Χαρακτηριστικά και Προδιαγραφές

- Συμβατό με Windows XP / VISTA / 7 / 8
- Συμβατό με κονσόλες PS3 / Xbox360 (Ευρωπαϊκά, ιαπωνικά και αμερικανικά μοντέλα)
- Τέσσερις ενδείξεις LED για τα αντίστοιχα κανάλια
- Πλήκτρο Mode για σχετικές ρυθμίσεις σε κονσόλες PS3 / Xbox360
- 2 άξονες, D-Pad και 12 ανεξάρτητα πλήκτρα ενεργειών
- 8 προσαρμόσιμα πλήκτρα: L-Wing, R-Wing, Γκάζι, Φρένο, (L3/11/SL),(R3/12/SR), Ταχύτητες (L2/R2)
- 3 τμήματα με ρυθμιζόμενη ευαισθησία, για προσαρμογή στις ανάγκες του κάθε παίκτη
- Γωνία πεδαλιούχησης 180 μοιρών
- Γκάζι και φρένο με ελατήρια, για ρεαλιστική αγωνιστική εμπειρία

Διάταξη Πλήκτρων





Πίνακας πλήκτρων

Είδος	PS3	XBOX360	PC
Πλήκτρο ενέργειας	X	RT	3
	○	A	2
	□	LT	4
	△	B	1
	R1	Y	6
	L1	X	5
	R2	RB	8
	L2	LB	7
	R3	SR	12
	L3	SL	11
D-Pad	ΠΑΝΩ	ΠΑΝΩ	ΠΑΝΩ
	ΚΑΤΩ	ΚΑΤΩ	ΚΑΤΩ
	ΑΡΙΣΤΕΡΑ	ΑΡΙΣΤΕΡΑ	ΑΡΙΣΤΕΡΑ
	ΔΕΞΙΑ	ΔΕΞΙΑ	ΔΕΞΙΑ
Πλήκτρα λειτουργιών	START	START	10
	SELECT	BACK	9
Κατεύθυνση	LX	←/→	←/→
L-Wing	□	LT	4
R-Wing	X	RT	3
Μοχλός ταχυτήτων	L2	LB	7
	R2	RB	8

Αριστερό πεντάλ	□	LT	4
Δεξί πεντάλ	X	RT	3
Πλήκτρο Κατάστασης (Mode)	PS	X-Guide	MODE

Περιγραφή λειτουργιών

Λειτουργία αναπροσαρμογής πλήκτρων

Προσαρμόσιμα πλήκτρα

Αρχικά πλήκτρα: □, ○, X, Δ, L1, L2, R1, R2

Πλήκτρα προσαρμογής: Πεντάλ γκαζιού, Πεντάλ φρένου, L-Wing, R-Wing, L3, R3, Μοχλός ταχυτήτων (L2/R2)

Ρυθμίσεις αναπροσαρμογής:

A. Πιέστε και κρατήστε πατημένα τα πλήκτρα SELECT+START για 3 δευτερόλεπτα και θα ανάψει η πράσινη ένδειξη LED.

B. Πιέστε το επιθυμητό πλήκτρο προσαρμογής και η πράσινη ένδειξη LED θα αναβοσβήσει.

Γ. Πιέστε το επιθυμητό Αρχικό πλήκτρο. Η πράσινη ένδειξη LED θα σβήσει. Η λειτουργία αναπροσαρμογής ολοκληρώθηκε.

Ακύρωση αναπροσαρμογής:

A. Πιέστε και κρατήστε πατημένα τα πλήκτρα SELECT+START για 3 δευτερόλεπτα και θα ανάψει η πράσινη ένδειξη LED.

B. Πιέστε το επιθυμητό αναπροσαρμοσμένο πλήκτρο και η πράσινη ένδειξη LED θα αναβοσβήσει.

Γ. Πιέστε ξανά το αναπροσαρμοσμένο πλήκτρο και η πράσινη ένδειξη LED θα σβήσει. Η αναπροσαρμογή ακυρώθηκε.

Ακύρωση όλων των αναπροσαρμοσμένων πλήκτρων:

A. Πιέστε και κρατήστε πατημένα τα πλήκτρα SELECT+START για 3 δευτερόλεπτα και θα ανάψει η πράσινη ένδειξη LED. Αφήστε τα πλήκτρα.

B. Πιέστε και κρατήστε πατημένο το πλήκτρο START για 4 δευτερόλεπτα. Η πράσινη ένδειξη LED θα σβήσει. Όλα τα αναπροσαρμοσμένα πλήκτρα έχουν ακυρωθεί και έχουν επιστρέψει στις εργοστασιακές τους τιμές.

Αναπροσαρμογή των πεντάλ στον άξονα Y

1. Πιέστε και κρατήστε πατημένα τα πλήκτρα SELECT+START για 3 δευτερόλεπτα και θα ανάψει η πράσινη ένδειξη LED.

2. Πιέστε το αριστερό πλήκτρο του D-Pad και η πράσινη ένδειξη LED θα σβήσει. Η αναπροσαρμογή ολοκληρώθηκε.

Αναπροσαρμογή των πλήκτρων L-Wing, R-Wing στον άξονα Y

1. Πιέστε και κρατήστε πατημένα τα πλήκτρα SELECT+START για 3 δευτερόλεπτα και θα ανάψει η πράσινη ένδειξη LED.

2. Πιέστε το δεξί πλήκτρο του D-Pad και η πράσινη ένδειξη LED θα σβήσει. Η αναπροσαρμογή ολοκληρώθηκε.

Ακύρωση αναπροσαρμογής

1. Πιέστε και κρατήστε πατημένα τα πλήκτρα SELECT+START για 3 δευτερόλεπτα και θα ανάψει η πράσινη ένδειξη LED.

2. Πιέστε τα αναπροσαρμοσμένα πλήκτρα L-Wing, R-Wing, ή τα πεντάλ. Η πράσινη ένδειξη LED θ' αναβοσβήσει.

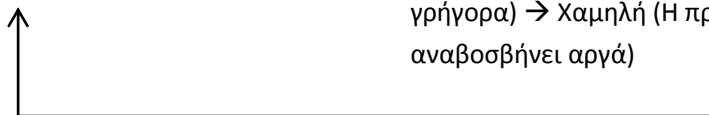
3. Πιέστε ξανά τα αναπροσαρμοσμένα πλήκτρα L-Wing, R-Wing, ή τα πεντάλ. Η πράσινη

ένδειξη LED θα σβήσει. Η αναπροσαρμογή ακυρώθηκε.

Ρύθμιση Ευαισθησίας

1. Πιέστε και κρατήστε πατημένα τα πλήκτρα SELECT+START για 3 δευτερόλεπτα και θα ανάψει η πράσινη ένδειξη LED. Αφήστε τα πλήκτρα.
2. Πιέστε ξανά το πλήκτρο SELECT και θα εμφανιστεί η τρέχουσα ευαισθησία.
3. Πιέστε ξανά το πλήκτρο SELECT, για να ρυθμίσετε την ευαισθησία, με την ακόλουθη μέθοδο. Με κάθε πάτημα:

Μεσαία (Η πράσινη ένδειξη LED αναβοσβήνει) → Υψηλή (Η πράσινη ένδειξη LED αναβοσβήνει γρήγορα) → Χαμηλή (Η πράσινη ένδειξη LED αναβοσβήνει αργά)



4. Πιέστε το πλήκτρο ΠΑΝΩ του D-Pad για να επιβεβαιώσετε τη ρύθμιση ευαισθησίας.

Σε Ψηφιακή Κατάσταση, το πεντάλ μιμείται αναλογικές λειτουργίες

Απόδοση: Όσο πιο δυνατά πατάτε το πεντάλ, τόσο πιο μεγάλη θα είναι η απόδοση και τόσο πιο γρήγορη η συχνότητα που θα αναβοσβήνει η ένδειξη.

Εισαγωγικά στοιχεία χρήσης

Για χρήση με PS3

Σύνδεση και εγκατάσταση

- A. Συνδέστε την τιμονιέρα με την κονσόλα PS3 και ενεργοποιήστε την.
- B. Η κονσόλα θα αναθέσει ένα κανάλι για την τιμονιέρα και η ένδειξη LED αυτού του καναλιού θα αναβοσβήνει συνεχόμενα.
- C. Αφού ολοκληρωθεί η σύνδεση, μπορείτε να ξεκινήσετε τη χρήση της τιμονιέρας ή να ρυθμίσετε τις σχετικές λειτουργίες.
- D. Σε λειτουργία PS3, πιέστε το πλήκτρο Mode της τιμονιέρας μία φορά, για να μπείτε στη σελίδα ρυθμίσεων XBM. Πιέστε δύο φορές για να μπείτε στην αντίστοιχη σελίδα ρυθμίσεων. Σε παιχνίδια PS3, η τιμονιέρα κλειδώνει σε αναλογική κατάσταση και η ψηφιακή κατάσταση καταργείται.

Για χρήση με PC

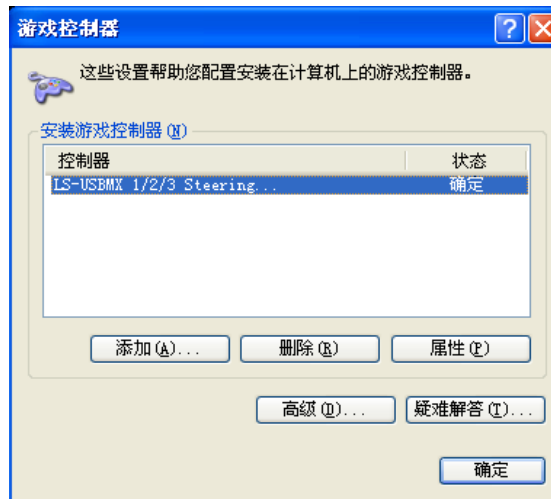
A. Απαιτήσεις συστήματος

- A. Να υπάρχει θύρα USB
- B. Windows XP/ VISTA / 7 / 8
- C. Direct X 7.0 ή μεταγενέστερο

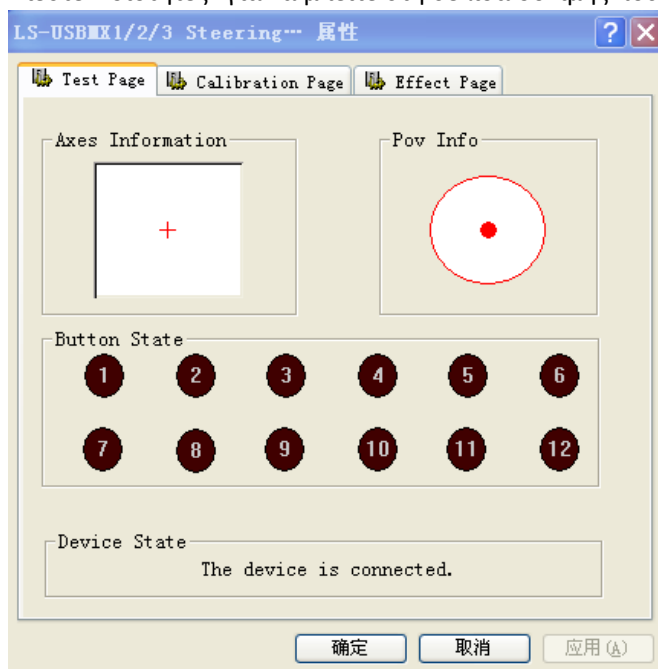
Εγκατάσταση

Εγκατάσταση στα Windows XP/ VISTA / 7 / 8

- A. Τοποθετήστε το παρεχόμενο Driver CD στο CD Rom του PC σας και κάντε διπλό κλικ στο εικονίδιο SETUP. Ακολουθήστε τις εμφανιζόμενες οδηγίες.
- B. Έναρξη → Πίνακας ελέγχου → Ελεγκτές παιχνιδιών
- C. Συνδέστε την τιμονιέρα με το PC Μέσω USB → εγκαταστήστε τον κατάλληλο οδηγό για το λειτουργικό σύστημά σας ακολουθώντας τις οδηγίες → Το PC θα εντοπίσει αυτόματα το "LS-USBmX1/2/3 Steering...", όπως εικονίζεται παρακάτω:

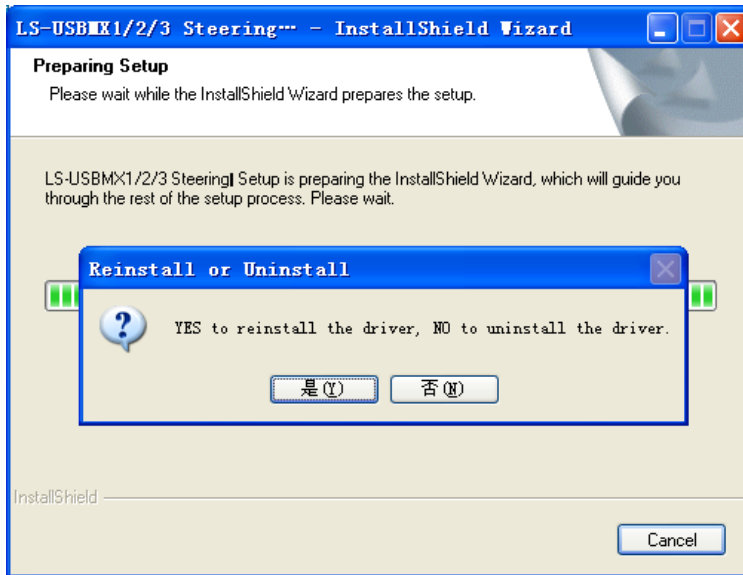


D. Πιέστε “Ιδιότητες” για να μπείτε στη σελίδα δοκιμής που εικονίζεται παρακάτω:



Απεγκατάσταση

A. Τοποθετήστε το παρεχόμενο Driver CD στο CD Rom του PC σας και πιέστε “ΟΧΙ” για απεγκατάσταση. Ή πιέστε “ΝΑΙ” για νέα εγκατάσταση, όπως εικονίζεται παρακάτω:



Για χρήση με Xbox360

Σύνδεση και εγκατάσταση

- A. Ενεργοποιήστε την κονσόλα Xbox360.
- B. Συνδέστε την τιμονιέρα με το Xbox360. Η ένδειξη LED του αντίστοιχου καναλιού παραμένει αναμμένη, δείχνοντας ότι η σύνδεση ήταν επιτυχής. Ανάβει η κόκκινη ένδειξη LED κατάστασης (mode).
- C. Αφού πραγματοποιήσετε την παραπάνω σύνδεση, η κονσόλα αναθέτει αυτόματα ένα κανάλι στην τιμονιέρα και η αντίστοιχη ένδειξη LED καναλιού ανάβει, δείχνοντας την τρέχουσα κατάσταση. Υπάρχουν 4 ενδείξεις LED καναλιών (οι αριθμοί ανατίθενται με αύξουσα σειρά).
- D. Πιέστε το πλήκτρο "Mode" της τιμονιέρας (αντιστοιχεί στο πλήκτρο "Cruise" του gamepad του Xbox360) για να μπειτε στις σχετικές ρυθμίσεις.

Σημείωση: Όταν παίζουν 2 άτομα ταυτόχρονα, τα κανάλια ανατίθενται αυτόματα στον καθένα.

Αντιμετώπιση Προβλημάτων

E1: Ο οδηγός είναι εγκατεστημένος στο PC, αλλά η τιμονιέρα δεν λειτουργεί

A1: Παρακαλούμε να ελέγξετε αν η σύνδεση μεταξύ της τιμονιέρας και του PC είναι σωστή. Αν και πάλι δεν λειτουργεί, πραγματοποιήστε επανεκκίνηση στο PC σας.

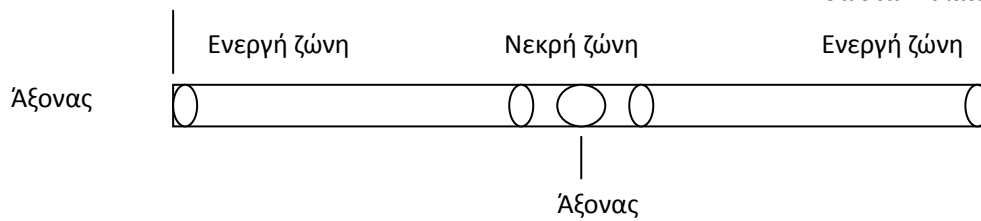
E2: Δεν υπάρχει δόνηση σε ορισμένα παιχνίδια.

A2: Βγείτε από το παιχνίδι και μπειτε ξανά (Παρακαλούμε να μην αποσυνδέσετε και συνδέσετε ξανά την τιμονιέρα κατά τη διάρκεια του παιχνιδιού). Αν και πάλι δεν λειτουργεί σωστά, παρακαλούμε να πραγματοποιήσετε επανεκκίνηση στο PC σας.

E3: Ορισμένοι αναλογικοί άξονες λειτουργούν αυτόματα

A3: Η τιμονιέρα δεν είναι βαθμονομημένη ή δεν έχετε επιβεβαιώσει τη βαθμονόμηση.

Επιλογές → Ελεγκτές → Νεκρή Ζώνη (Ρυθμίστε τη νεκρή ζώνη ώστε ο άξονας να είναι εντός των σωστών πλαισίων):



E4: Η δόνηση είναι συνεχώς ενεργοποιημένη κατά τη διάρκεια των παιχνιδιών

A4: Ρυθμίστε τη δόνηση μέσω των ρυθμίσεων Force Feedback.



E5: Ασθενική δόνηση.

A5: Δυναμώστε την ένταση της δόνησης μέσω των ρυθμίσεων "Stick volume", "Road effects" στις ρυθμίσεις.

Ή δυναμώστε την ένταση δόνησης μέσω της επιλογής "Vibration test" του οδηγού.

E6: Δυσκολία βαθμονόμησης

A6: Πιέστε πρώτα "Default" (Προεπιλογή) και στη συνέχεια "Set" (Ρύθμιση).


Προειδοποιήσεις

1. Παρακαλούμε διαβάστε αυτό το εγχειρίδιο πριν τη χρήση.
2. Αποφύγετε ισχυρές δονήσεις και κρούσεις.
3. Μην αποσυναρμολογήσετε, τροποποιήσετε ή επισκευάσετε από μόνοι σας την τιμονιέρα.
4. Αποφύγετε την αποθήκευση της τιμονιέρας σε υγρά περιβάλλοντα, υψηλές θερμοκρασίες, αιθάλη κ.ά.τ.

Πεντάλ




ΣΥΜΜΟΡΦΩΣΗ ΜΕ ΤΙΣ ΟΔΗΓΙΕΣ Ε.Κ

Με την παρούσα, η ΠΛΑΙΣΙΟ COMPUTERS Α.Ε.Β.Ε., δηλώνει ότι αυτή η τιμονιέρα συμμορφώνεται με τις απαιτήσεις της οδηγίας 2004/108/ΕΚ (EMC) και φέρει τη σήμανση 

Αντίγραφο της Δήλωσης συμμόρφωσης μπορείτε να ζητήσετε από τα γραφεία της εταιρείας στη διεύθυνση: ΘΕΣΗ ΣΚΛΗΡΗ, ΜΑΓΟΥΛΑ ΑΤΤΙΚΗΣ ή στην ιστοσελίδα <http://www.plaisio.gr/periferiaka-othones/Gaming-accessories/timonieres.htm> ή στο τηλ : **800 11 12345**

Πληροφορίες για το περιβάλλον

Το παρόν προϊόν συμμορφώνεται με τις απαιτήσεις της οδηγίας 2002/95/ΕΚ ΤΟΥ ΕΥΡΩΠΑΪΚΟΥ ΚΟΙΝΟΒΟΥΛΙΟΥ ΚΑΙ ΤΟΥ ΣΥΜΒΟΥΛΙΟΥ της 27ης Ιανουαρίου 2003, σχετικά με τον περιορισμό της χρήσης ορισμένων επικίνδυνων ουσιών σε είδη ηλεκτρικού και ηλεκτρονικού εξοπλισμού και φέρει την ακόλουθη σήμανση 

Αποκομιδή προϊόντων

Σύμφωνα με τις απαιτήσεις της οδηγίας 2002/96/ΕΚ ΤΟΥ ΕΥΡΩΠΑΪΚΟΥ ΚΟΙΝΟΒΟΥΛΙΟΥ ΚΑΙ ΤΟΥ ΣΥΜΒΟΥΛΙΟΥ της 27ης Ιανουαρίου 2003 σχετικά με τα απόβλητα ειδών ηλεκτρικού και ηλεκτρονικού εξοπλισμού (ΑΗΗΕ) τα περιλαμβανόμενα στις οδηγίες προϊόντα και επιμέρους εξαρτήματα αυτών μετά τη χρήση ή την απαξίωση τους δεν πρέπει να πετιούνται στα σκουπίδια με τα άλλα οικιακά απορρίμματα αλλά να επιστρέφονται στο σημείο πώλησης ή σε κατάλληλο σημείο ανακύκλωσης ηλεκτρικού και ηλεκτρονικού εξοπλισμού. Για περισσότερες πληροφορίες επικοινωνήστε με τις υπηρεσίες καθαριότητας του δήμου σας.

Φροντίζοντας για τη σωστή απόρριψη του προϊόντος βοηθάτε στην πρόληψη των αρνητικών συνεπειών για το περιβάλλον και την ανθρώπινη υγεία που θα μπορούσαν να προκληθούν από την ακατάλληλη απόρριψη του προϊόντος αυτού. Για περισσότερες πληροφορίες σχετικά με την ανακύκλωση αυτού του προϊόντος, παρακαλείστε να επικοινωνήσετε με τις αρμόδιες υπηρεσίες του δήμου σας ή με την εταιρεία ΠΛΑΙΣΙΟ COMPUTERS.

Τα Turbo-X, Sentio, Q-CONNECT, Doop, 82°C, UbeFit είναι προϊόντα της ΠΛΑΙΣΙΟ COMPUTERS Α.Ε.Β.Ε.

Γραμμή Επικοινωνίας: 800 11 12345

Θέση Σκλήρη, Μαγούλα Αττικής, 19018

www.plaisio.gr

Πληροφορίες ασφαλείας

Για τη δικιά σας ασφάλεια παρακαλούμε, διαβάστε όλες τις πληροφορίες που ακολουθούν πριν χρησιμοποιήσετε τη συσκευή σας.

ΠΡΟΣΟΧΗ:

Η ΣΥΣΚΕΥΗ ΑΥΤΗ ΔΕΝ ΕΙΝΑΙ ΠΑΙΧΝΙΔΙ ΚΑΙ ΤΑ ΠΑΙΔΙΑ ΠΡΕΠΕΙ ΝΑ ΕΠΙΒΛΕΠΟΝΤΑΙ ΩΣΤΕ ΝΑ ΜΗ ΠΑΙΖΟΥΝ ΜΕ ΑΥΤΗ ΤΗ ΣΥΣΚΕΥΗ.

- Εάν θέλετε να καθαρίσετε εξωτερικά το προϊόν, αφαιρέστε το από την συσκευή και κατόπιν καθαρίστε το.

- Μη το βουτάτε σε νερό, καθαρίστε το χρησιμοποιώντας ένα στεγνό ή νωπό πανί ΟΧΙ ΒΡΕΓΜΕΝΟ.
- **ΠΡΟΕΙΔΟΠΟΙΗΣΗ:** Μην χρησιμοποιήσετε χλωριούχα απορρυπαντικά (χλωρίνη, κ.λ.π.) ή τοξικά προϊόντα για τις διαδικασίες καθαρισμού.

ΠΡΟΣΟΧΗ: Σε περίπτωση βλάβης ή καταστροφής του καλωδίου, μην επιχειρήσετε να ανοίξετε την συσκευή ή να επισκευάσετε το καλώδιο. Απευθυνθείτε στο σημείο πώλησης ή στον κατασκευαστή.

Γενικοί όροι εγγύησης

1. Η εγγύηση ισχύει από την ημερομηνία αγοράς όπως αυτή αναγράφεται στην νόμιμη απόδειξη αγοράς και έχει χρονική διάρκεια ίση με αυτή αναγράφεται επίσης στην νόμιμη απόδειξη αγοράς.
2. Η εγγύηση ισχύει μόνο με την επίδειξη του εντύπου εγγύησης και της νόμιμης απόδειξης αγοράς.
3. Για οποιαδήποτε συναλλαγή του πελάτη όσον αναφορά το προϊόν που έχει προμηθευτεί από την Πλαίσιο Computers, είτε αυτό αφορά Service καταστήματος, είτε τηλεφωνική υποστήριξη, είτε επίσκεψη στο χώρο του πελάτη, θα πρέπει να γνωρίζει τον κωδικό πελάτη του όπως αυτός αναγράφεται στην απόδειξη αγοράς του προϊόντος.
4. Πριν την παράδοση ενός προϊόντος είτε για επισκευή, είτε πριν την επίσκεψη τεχνικού στον χώρο του πελάτη, είτε πριν την χρησιμοποίηση οποιασδήποτε τεχνικής υπηρεσίας, σε κάθε περίπτωση ο πελάτης οφείλει να δημιουργήσει αντίγραφα ασφαλείας για τα τυχόν δεδομένα του και να έχει σβήσει στοιχεία εμπιστευτικού χαρακτήρα ή προσωπικής φύσεως.
5. Η επισκευή θα γίνεται στις τεχνικές εγκαταστάσεις της Πλαίσιο Computers, με την προσκόμιση της συσκευής από τον πελάτη κατά τις εργάσιμες ημέρες και ώρες.
6. Σε περίπτωση αδυναμίας επισκευής του ελαττωματικού προϊόντος η Πλαίσιο Computers το αντικαθιστά με άλλο ίδιο αντίστοιχων τεχνικών προδιαγραφών.
7. Ο τρόπος και τα έξοδα μεταφοράς από και προς τα σημεία τεχνικής υποστήριξης της Πλαίσιο Computers καθώς και η ενδεχόμενη ασφάλιση των προϊόντων είναι επιλογή και αποκλειστική ευθύνη του πελάτη.
8. Ο χρόνος αποπεράτωσης της επισκευής των προϊόντων **Turbo-X, Doop, Sentio, @Work, Connect** αποφασίζεται αποκλειστικά από την Πλαίσιο Computers και ορίζεται από 4 έως 48 ώρες εφόσον υπάρχει το απαραίτητο ανταλλακτικό. Μετά το πέρας των 15 ημερών η Πλαίσιο Computers δεσμεύεται να δώσει στον πελάτη προϊόν προς προσωρινή αντικατάσταση μέχρι την ολοκλήρωση επισκευής.
9. Η επισκευή ή αντικατάσταση του προϊόντος είναι στην απόλυτη επιλογή της Πλαίσιο Computers. Τα ανταλλακτικά ή προϊόντα που αντικαταστάθηκαν περιέχονται στην αποκλειστική κυριότητα της.
10. Η παρούσα εγγύηση δεν καλύπτει αναλώσιμα μέρη (πχ. CD, μπαταρίες, καλώδια, κτλ.)
11. Οι τεχνικοί της Πλαίσιο Computers υποχρεούνται να προβούν στην εγκατάσταση και παραμετροποίηση μόνων των υλικών και προγραμμάτων που έχουν προμηθευτεί οι πελάτες από τα καταστήματα της Πλαίσιο Computers αποκλειόμενου οιοδήποτε άλλου προϊόντος άλλης εταιρείας.
12. Οι τεχνικοί της Πλαίσιο Computers δεν υποχρεούνται να προβούν σε οποιαδήποτε αντικατάσταση υλικού, στα πλαίσια της εγγύησης του προϊόντος και εφόσον ισχύει η εγγύηση αυτών, εάν δεν τους επιδειχθεί η πρωτότυπη απόδειξη ή το τιμολόγιο αγοράς του προς αντικατάσταση υλικού.
13. Η Πλαίσιο Computers δεν υποστηρίζει και δεν καλύπτει με εγγύηση προϊόντα στα οποία έχουν χρησιμοποιηθεί μη νόμιμα αντίγραφα λειτουργικών συστημάτων ή προγραμμάτων.
14. Η Πλαίσιο Computers δεν υποχρεούται να αποκαταστήσει βλάβες οποιονδήποτε υλικών τα οποία δεν έχουν αγοραστεί από τα καταστήματα της Πλαίσιο Computers, ή/και είναι είτε εκτός είτε εντός εγγύησης, είτε η βλάβη είχε προαναφερθεί, είτε παρουσιάστηκε κατά την διάρκεια της επισκευής ή της παρουσίας του τεχνικού.
15. Σε περίπτωση που η αγορά δεν έχει γίνει από τα καταστήματα της Πλαίσιο Computers ή είναι εκτός εγγύησης. Οποιαδήποτε επισκευή/ αντικατάσταση γίνει, πραγματοποιείτε με αποκλειστική ευθύνη και έξοδα του πελάτη.
16. Η Πλαίσιο Computers δεν ευθύνεται για την εγκατάσταση, παραμετροποίηση, αποκατάσταση, παρενέργεια οποιουδήποτε λογισμικού ή/και προγράμματος που δεν εμπορεύεται.

17. Οι επισκέψεις των τεχνικών της Πλαίσιο Computers πραγματοποιούνται εντός της ακτίνας των 20 χλμ από το πλησιέστερο κατάστημα της και οι πραγματοποιηθείσες εργασίες επίσκεψης χρεώνονται βάση τιμοκαταλόγου.
18. Προϊόντα που παραμένουν επισκευασμένα ή με άρνηση επισκευής ή με αδύνατη επικοινωνία με τον κάτοχο της συσκευής άνω των 15 ημερολογιακών ημερών από την ενημέρωση του πελάτη, χρεώνονται με έξοδα αποθήκευσης.
19. Η η μέγιστη υποχρέωση που φέρει η Πλαίσιο Computers περιορίζεται ρητά και αποκλειστικά στο αντίτιμο που έχει καταβληθεί για το προϊόν ή το κόστος επισκευής ή αντικατάστασης οποιουδήποτε προϊόντος που δεν λειτουργεί κανονικά και υπό φυσιολογικές συνθήκες.
20. Η Πλαίσιο Computers δεν φέρει καμία ευθύνη για ζημιές που προκαλούνται από το προϊόν ή από σφάλματα λειτουργίας του προϊόντος, συμπεριλαμβανομένων των διαφυγόντων εσόδων και κερδών, των ειδικών, αποθετικών ή θετικών ζημιών και δεν φέρει καμία ευθύνη για καμία αξίωση η οποία εγείρεται από τρίτους ή από εσάς για λογαριασμό τρίτων.
21. Με την παραλαβή της παρούσας εγγύησης ο πελάτης αποδέχεται ανεπιφύλακτα τους όρους της.

Τι δεν καλύπτει η εγγύηση προϊόντων Turbo-X, Doop, Sentio, @Work, Connect

1. Δεν καλύπτει οποιοδήποτε πρόβλημα που έχει προκληθεί από λογισμικό ή άλλο πρόγραμμα καθώς και προβλήματα που έχουν προκληθεί από ιούς.
2. Δεν καλύπτει μεταφορικά έξοδα από και προς τις εγκαταστάσεις της Πλαίσιο Computers.
3. Δεν καλύπτει επισκευή, έλεγχο ή/και αντικατάσταση στον χώρο του πελάτη (Onsite)
4. Βλάβες που έχουν προκληθεί από κακή χρήση όπως, φθορές, πτώση ρίψη υγρών, σπασμένα ή/και αλλοιωμένα μέρη κτλ.

Δεδομένα και απώλεια

1. Πριν την παράδοση ενός προϊόντος είτε για επισκευή, είτε πριν την επίσκεψη τεχνικού στον χώρο του πελάτη, είτε πριν την χρησιμοποίηση οποιασδήποτε τεχνικής υπηρεσίας, σε κάθε περίπτωση ο πελάτης οφείλει να δημιουργήσει αντίγραφα ασφαλείας για τα τυχόν δεδομένα του και να έχει σβήσει στοιχεία εμπιστευτικού χαρακτήρα ή προσωπικής φύσεως.
2. Σε περίπτωση βλάβης σκληρού δίσκου ή/και γενικότερα οποιοδήποτε αποθηκευτικού μέσου η Πλαίσιο Computers υποχρεούται να αντικαταστήσει το ελαττωματικό υλικό, το οποίο αυτομάτως σημαίνει απώλεια των αποθηκευμένων αρχείων και λογισμικών χωρίς η Πλαίσιο Computers να έχει ευθύνη για αυτά.
3. Ο πελάτης είναι αποκλειστικά υπεύθυνος για την ασφάλεια και την φύλαξη των δεδομένων του, καθώς και για την επαναφορά και επανεγκατάσταση τους οποιαδήποτε στιγμή και για οποιοδήποτε λόγο και αιτία. Η Πλαίσιο Computers δεν θα είναι υπεύθυνη για την ανάκτηση και επανεγκατάσταση προγραμμάτων ή δεδομένων άλλων από αυτών που εγκατέστησε αρχικά κατά την κατασκευή του προϊόντος.
4. Πλαίσιο Computers δεν φέρει καμία ευθύνη για τα αποθηκευμένα δεδομένα (data, αρχεία, προγράμματα) στα μαγνητικά, μαγνητο-οπτικά ή οπτικά μέσα, καθώς και για οποιαδήποτε άμεση, έμμεση, προσθετική ή αποθετική ζημιά που προκύπτει από την απώλειά τους. Η φύλαξη και αποθήκευσης των δεδομένων ανήκει στην αποκλειστική ευθύνη του πελάτη.

Η εγγύηση παύει αυτόματα να ισχύει στις παρακάτω περιπτώσεις:

1. Όταν το προϊόν υποστεί επέμβαση από μη εξουσιοδοτημένο από την Πλαίσιο Computers άτομο.
2. Όταν η βλάβη προέρχεται από κακή συνδεσμολογία, ατύχημα, πτώση, κραδασμούς, έκθεση σε ακραίες θερμοκρασίες, υγρασία ή ρίψη υγρών.
3. Όταν το προϊόν υποβάλλεται σε φυσική ή ηλεκτρική καταπόνηση.

4. Όταν ο αριθμός κατασκευής, τα διακριτικά σήματα, ο σειριακός αριθμός έχουν αλλοιωθεί, αφαιρεθεί ή καταστραφεί.
5. Όταν το προϊόν χρησιμοποιείται με τρόπο που δεν ορίζεται από τις κατασκευαστικές προδιαγραφές ή σε απρόβλεπτο για τον κατασκευαστή περιβάλλον.
6. Όταν το πρόβλημα οφείλεται σε προγράμματα ή λογισμικό (πχ. ιούς, custom firmware κτλ.) που μεταβάλλουν τα λειτουργικά χαρακτηριστικά της συσκευής.
7. Όταν δεν ακολουθούνται οι διαδικασίες συντήρησης του κατασκευαστή.
8. Δεν παρέχεται εγγύηση ούτε εγγυάται προστασία για ζημιά που προκλήθηκε από λανθασμένη εγκατάσταση ή χρήση.
9. Δεν παρέχεται εγγύηση ούτε εγγυάται προστασία για προϊόντα τρίτων, λογισμικό και υλικό αναβάθμισης.

Θα πρέπει να παρέχετε στην Πλαίσιο Computers κάθε εύλογη διευκόλυνση, πληροφορία, συνεργασία, εγκαταστάσεις και πρόσβαση ώστε να έχει την δυνατότητα να εκτελέσει τα καθήκοντά της, ενώ σε περίπτωση μη τήρησης των ανωτέρω η Πλαίσιο Computers δεν θα υποχρεούται να εκτελέσει οποιαδήποτε υπηρεσία ή υποστήριξη. Είστε υπεύθυνοι για την αφαίρεση προϊόντων που δεν προμήθευσε η Πλαίσιο Computers κατά την διάρκεια της τεχνικής υποστήριξης, για την τήρηση αντιγράφων και την εμπιστευτικότητα όλων των δεδομένων που αφορούν το προϊόν.