

# TURBOX®

## Bluetooth Headset

### PBL-40

#### Εγχειρίδιο Χρήσης

Σας ευχαριστούμε για την αγορά αυτού του Bluetooth Headset με λειτουργία φωνητικής κλήσης. Παρακαλούμε να διαβάσετε αυτό το εγχειρίδιο πριν τη χρήση της συσκευής.

#### ■ Οδηγίες ασφάλειας

Η συσκευή είναι σχεδιασμένη και κατασκευασμένη σύμφωνα με τα υφιστάμενα πρότυπα και κανονισμούς ασφάλειας. Παρακαλούμε να διαβάσετε προσεκτικά το παρόν εγχειρίδιο πριν ξεκινήσετε τη χρήση της συσκευής:

1. Παρακαλούμε να διαβάσετε και να φυλάξετε αυτές τις οδηγίες.
2. Να μην χρησιμοποιείτε τη συσκευή σε μέρη όπου απαγορεύεται, όπως π.χ. σε αεροπλάνα ή νοσοκομεία.
3. Παρακαλούμε να χρησιμοποιήσετε τη συσκευή σεβόμενοι τους τοπικούς κανονισμούς και νόμους.
4. Παρακαλούμε να μην χρησιμοποιήσετε τη συσκευή κοντά σε εύφλεκτες ή εκρηκτικές πηγές π.χ. πρατήρια βενζίνης κ.ά.
5. Μην πετάτε ή κτυπάτε τη συσκευή γιατί μπορεί να προκληθεί βλάβη.
6. Μην τοποθετείτε τη συσκευή κοντά σε εστίες θερμότητας (π.χ. καλοριφέρ, σόμπες, θερμοπομπούς κ.ά).
7. Κρατήστε τη συσκευή μακριά από νερό ή υγρά, γιατί μπορεί να προκληθεί βραχυκύκλωμα ή βλάβες.
8. Χρήστες που έχουν βηματοδότες, ακουστικά βαρηκοΐας ή κοχλιακά εμφυτεύματα, θα πρέπει να ακολουθούν τις οδηγίες των θεραπόντων ιατρών.
9. Να χρησιμοποιείτε μόνο γνήσια εξαρτήματα ή αξεσουάρ, γιατί σε διαφορετική περίπτωση μπορεί να προκληθεί βλάβη.

## ■ Περιεχόμενα συσκευασίας:

1. Bluetooth headset \*1 τμχ
2. Βύσμα αυτιού σιλικόνης \* 2 ζεύγη, σε διαφορετικά μεγέθη
3. Πλαστικά άγκιστρα αυτιού \*2 τμχ., σε διαφορετικά μεγέθη
4. Εγχειρίδιο χρήσης \*1 τμχ.
5. Καλώδιο USB \*1 τμχ.
6. Πλαστικό κλιπ \*1τμχ.

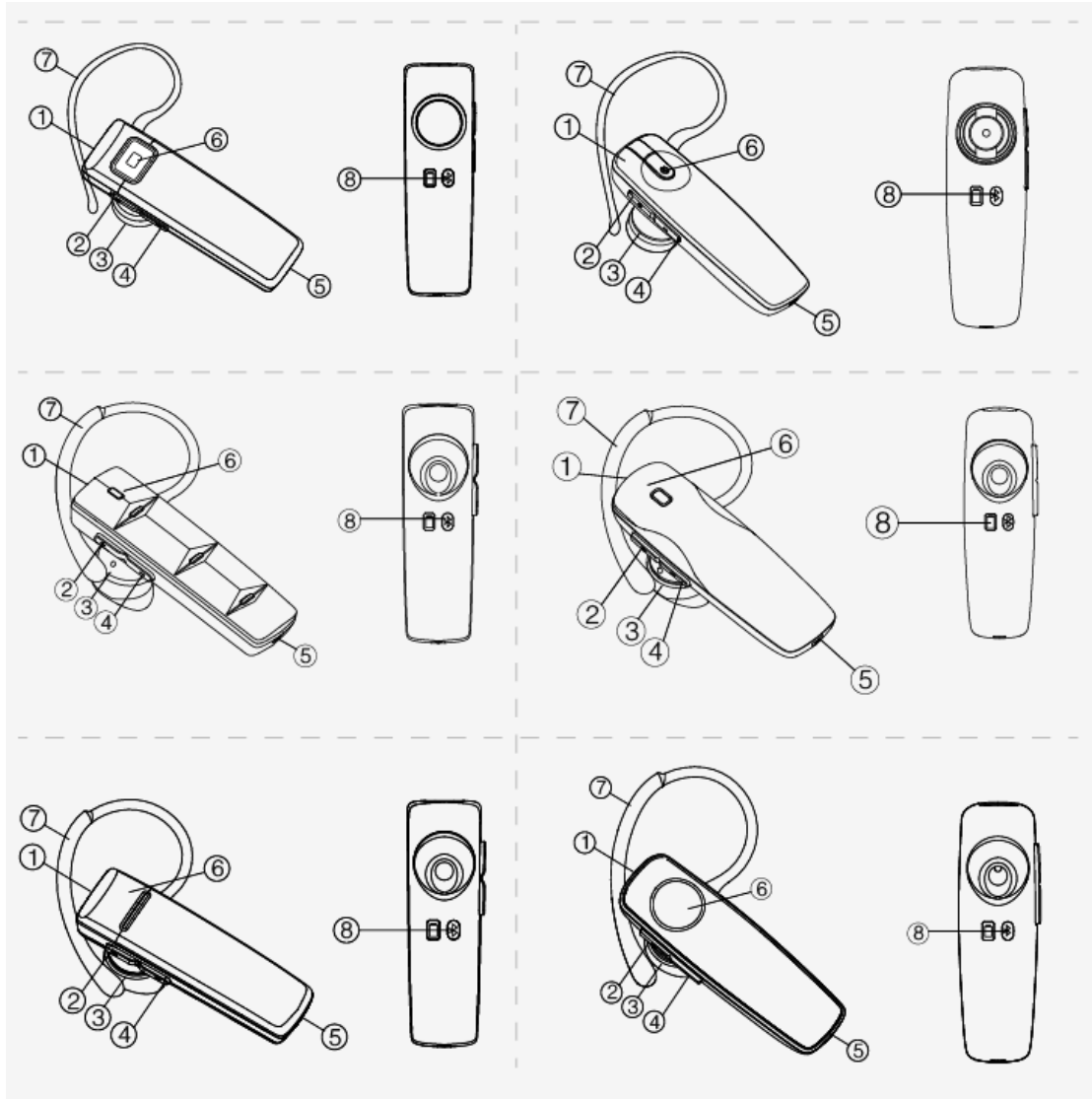
## ■ Συνοπτικές οδηγίες χρήσης:

1. Πριν τη χρήση, βεβαιωθείτε ότι η συσκευή είναι πλήρως φορτισμένη. Για λεπτομέρειες σχετικά με τη φόρτιση, ανατρέξτε στην αντίστοιχη παράγραφο παρακάτω.
2. Βεβαιωθείτε ότι το κινητό τηλέφωνό σας διαθέτει λειτουργία Bluetooth.
3. Παρακαλούμε να πραγματοποιήσετε τη διαδικασία ζεύξης (pair) με το κινητό τηλέφωνό σας πριν ξεκινήσετε τη χρήση.

## ■ Οδηγίες για την πρώτη χρήση:

### 1. Πλήκτρα ελέγχου και εξαρτήματα

- ① Θύρα φόρτισης    ② Ένταση +    ③ Ακουστικό    ④ Ένταση –  
⑤ Μικρόφωνο    ⑥ Πλήκτρο πολλαπλών λειτουργιών (MFC)    ⑦ Άγκιστρο αυτιού  
⑧ Ένδειξη LED



### 2. Ενδείξεις LED

#### Headset Status

#### LED indications

Ζεύξη (Pairing)	Το μπλε και κόκκινο LED αναβοσβήνουν εναλλασσόμενα και ακούγεται ηχητική ειδοποίηση ζεύξης
Επιτυχής ζεύξη	Η μπλε ένδειξη LED αναβοσβήνει 3 φορές και ακούγεται ηχητική ειδοποίηση σύνδεσης
Ενεργοποίηση	Η μπλε ένδειξη LED αναβοσβήνει μία φορά το δευτερόλεπτο και ακούγεται ηχητική

	ειδοποίηση. Αφού πραγματοποιηθεί επιτυχής σύνδεση, η μπλε ένδειξη θα σταματήσει να αναβοσβήνει και θα ακουστεί ηχητική ειδοποίηση σύνδεσης
Αναμονή	Δεν αναβοσβήνει ένδειξη LED
Απενεργοποίηση	Η κόκκινη ένδειξη LED σταματά ν' αναβοσβήνει μετά από 3 φορές και ακούγεται ηχητική ειδοποίηση
Εισερχόμενη κλήση	Η μπλε και κόκκινη ένδειξη LED αναβοσβήνει εναλλασσόμενα μία φορά ανά δευτερόλεπτο
Τηλεφωνική κλήση	Η μπλε ένδειξη LED αναβοσβήνει μία φορά ανά 5 δευτερόλεπτα
Κανονική αποσύνδεση	Η μπλε ένδειξη LED αναβοσβήνει μία φορά το δευτερόλεπτο και ακούγεται ηχητική ειδοποίηση
Αφύσικη αποσύνδεση	Η μπλε ένδειξη LED αναβοσβήνει δέκα φορές το δευτερόλεπτο και ακούγεται ηχητική ειδοποίηση
MP3 player	Η μπλε και η κόκκινη ένδειξη LED αναβοσβήνουν μία φορά ανά 10 δευτερόλεπτα
Ένδειξη χαμηλής μπαταρίας	Η κόκκινη ένδειξη LED αναβοσβήνει μία φορά κάθε 60 δευτερόλεπτα και ακούγεται ηχητική ειδοποίηση
Φορτίζει	Η κόκκινη ένδειξη μένει αναμμένη
Η φόρτιση ολοκληρώθηκε	Η μπλε ένδειξη μένει αναμμένη

### 3. Φόρτιση του Headset

- 1) Παρακαλούμε να φορτίσετε τη συσκευή με το παρεχόμενο καλώδιο USB. Αν ασκήσετε υπερβολική δύναμη, μπορεί να προκληθεί βλάβη στη συσκευή.
- 2) Τροφοδοσία: DC 5V, 1A (max)
- 3) Χρόνος φόρτισης: περίπου 2 ώρες

## ■ Λειτουργίες ακουστικού και οδηγίες χρήσης

### 1. Ζεύξη (Pairing)

Βήμα 1: Βεβαιωθείτε ότι το headset είναι απενεργοποιημένο πριν πραγματοποιήσετε τη διαδικασία ζεύξης.

Βήμα 2: Πιέστε το πλήκτρο MFC για πέντε δευτερόλεπτα και η ένδειξη LED θα ξεκινήσει να αναβοσβήνει εναλλασσόμενα με μπλε και κόκκινο χρώμα. Πλέον βρίσκεται σε κατάσταση ζεύξης.

Βήμα 3: Ενεργοποιήστε τη λειτουργία Bluetooth στο κινητό τηλέφωνό σας και αναζητήστε το

Bluetooth headset.

Βήμα 4: Αφού εντοπίσετε το Bluetooth headset μέσω του κινητού τηλεφώνου σας, επιλέξτε το όνομά του. Πιέστε για ζεύξη.

Βήμα 5: Ορισμένα κινητά τηλέφωνα μπορεί να ζητήσουν κωδικό ζεύξης. Σ' αυτή την περίπτωση, παρακαλούμε να πληκτρολογήσετε τον κωδικό "0000" (τέσσερα μηδενικά) στο κινητό τηλέφωνό σας.

#### **Σημειώσεις:**

- Ορισμένα κινητά τηλέφωνα μπορεί να ζητήσουν να κάνετε ξανά τη διαδικασία ζεύξης, ακόμη κι αν την έχετε ήδη πραγματοποιήσει μία φορά. Ανατρέξτε στο εγχειρίδιο χρήσεως του κινητού τηλεφώνου σας.
- Αν έχετε αποσυνδεθεί, το headset θα συνδεθεί ξανά αυτόματα όταν το κινητό τηλέφωνο έρθει σε απόσταση μικρότερη των 10 μέτρων από αυτό. Αν δεν ισχύσει το παραπάνω, παρακαλούμε να κρατήσετε πατημένο το πλήκτρο MFC του headset για 3 δευτερόλεπτα για επανασύνδεση.
- Αν υπάρχει κάποιο εμπόδιο (τοίχος, γυαλί κλπ.) μεταξύ του headset και του κινητού τηλεφώνου σας, θα ακούγεται ηχητική ειδοποίηση μία φορά κάθε 10 δευτερόλεπτα.
- Αν δεν πραγματοποιηθεί ζεύξη (pair) μεταξύ του headset και του κινητού τηλεφώνου σας εντός 5 λεπτών, το headset θα απενεργοποιηθεί.
- Αν το headset παραμείνει αποσυνδεδεμένο για περισσότερα από 5 λεπτά, θα απενεργοποιηθεί αυτόματα.

## **2. Ενεργοποίηση και απενεργοποίηση**

#### **Ενεργοποίηση:**

Βεβαιωθείτε ότι το headset σας είναι απενεργοποιημένο πριν επιχειρήσετε να το ενεργοποιήσετε. Πιέστε το πλήκτρο MFC στο headset για 3 δευτερόλεπτα και η μπλε ένδειξη LED θα ανάβει μία φορά το δευτερόλεπτο, ενώ ταυτόχρονα ακούγεται ηχητική ειδοποίηση (μπιπ). Ενώ η συσκευή είναι ενεργοποιημένη, το headset θα συνδεθεί αυτόματα εφόσον είχατε πραγματοποιήσει τη διαδικασία ζεύξης στο παρελθόν. Σε διαφορετική περίπτωση, πραγματοποιήστε τη διαδικασία σύνδεσης χειροκίνητα: Διαγράψτε πρώτα το όνομα της συσκευής Bluetooth από τη λίστα και ξεκινήστε ξανά τη διαδικασία ζεύξης (pair).

#### **Απενεργοποίηση:**

Κρατήστε πατημένο το πλήκτρο MFC στο headset για 3 δευτερόλεπτα και το κόκκινο LED θα αναβοσβήσει 3 φορές και θα ακουστεί ηχητική ειδοποίηση. Πλέον η συσκευή έχει απενεργοποιηθεί.

## **3. Σύνδεση Multipoint (Πολλαπλών σημείων)**

Υπάρχουν δύο μέθοδοι για ζεύξη (pair) του headset με δύο κινητά τηλέφωνα ή tablets:

#### **Μέθοδος 1:**

Βήμα 1: Πραγματοποιήστε πρώτα ζεύξη (pair) του headset με το κινητό τηλέφωνο.

Βήμα 2: Απενεργοποιήστε το headset και πιέστε το πλήκτρο MFC στο headset για 5 δευτερόλεπτα για να μπει ξανά σε κατάσταση ζεύξης. Στη συνέχεια πραγματοποιήστε ζεύξη (pair) του headset με το δεύτερο κινητό τηλέφωνό σας.

Βήμα 3: Αφού πραγματοποιήσετε σύνδεση με το δεύτερο κινητό τηλέφωνό σας, βρείτε το όνομα του headset μέσω του πρώτου τηλεφώνου, από τη λίστα συνεζευγμένων συσκευών. Επιλέξτε το για σύνδεση.

Πλέον το headset θα είναι συνδεδεμένο με δύο κινητά τηλέφωνα ταυτόχρονα.

#### **Μέθοδος 2:**

Βήμα 1: Πραγματοποιήστε πρώτα ζεύξη (pair) του Headset με το κινητό τηλέφωνο.

Βήμα 2: Απενεργοποιήστε το headset και πιέστε το πλήκτρο MFC στο headset για 5 δευτερόλεπτα για να μπει ξανά σε κατάσταση ζεύξης. Στη συνέχεια πραγματοποιήστε ζεύξη (pair) του headset με το δεύτερο κινητό τηλέφωνό σας.

Βήμα 3: Αφού πραγματοποιήσετε σύνδεση με το δεύτερο κινητό τηλέφωνο, απενεργοποιήστε το headset. Στη συνέχεια ενεργοποιήστε το headset ξανά ώστε να πραγματοποιήσει αυτόματη σύνδεση με τα δύο κινητά τηλέφωνα με τα οποία είχε συζευχθεί (pair) προηγουμένως.

## **4. Λειτουργίες**

### **Πραγματοποίηση τηλεφωνικών κλήσεων:**

Αφού συνδεθεί το headset στο κινητό τηλέφωνό σας, μπορείτε να λάβετε ή να πραγματοποιήσετε κλήσεις όπως θα κάνατε κανονικά και στο κινητό τηλέφωνό σας. Ο ήχος από το κινητό τηλέφωνο μεταδίδεται αυτόματα στο headset.

### **Φωνητικές κλήσεις:**

Το Bluetooth μπορεί να χρησιμοποιηθεί για φωνητικές κλήσεις και για να αναφέρει τον αριθμό εισερχομένης κλήσης.

### **Για ν' απαντήσετε σε κάποια κλήση:**

- Πείτε Yes (Ναι)/ No (Όχι): όταν υπάρχει εισερχόμενη κλήση, μπορείτε να πείτε "Yes" (Ναι) για να απαντήσετε στην κλήση αφού ολοκληρωθεί η εκφώνηση του αριθμού αναγνώρισης κλήσης. Ή πείτε "No" (Όχι) για απόρριψη της κλήσης. Δεν μπορείτε να απαντήσετε ή να απορρίψετε την κλήση ενόσω εκφωνείται ο αριθμός αναγνώρισης κλήσης.
- Χειροκίνητη απάντηση: Μπορείτε να πιέσετε το πλήκτρο MFC μία φορά για να απαντήσετε στην εισερχόμενη κλήση.

### **Σημείωση:**

1. Για εισερχόμενη κλήση σε κινητά τηλέφωνα Android, το headset θα εκφωνήσει τον αριθμό ανεξάρτητα αν πιέσετε το πλήκτρο απάντησης στο headset ή στο κινητό τηλέφωνό σας.

2. Για εισερχόμενες κλήσεις σε iPhone, η εκφώνηση θα γίνει μόνο όταν πιέσετε το πλήκτρο απάντησης στο headset. Αντιθέτως, η εκφώνηση θα γίνει από το iPhone αν πιέσετε το πλήκτρο απάντησης στο iPhone.

Οι δύο παραπάνω διαφορές οφείλονται στα λειτουργικά συστήματα Android και iPhone και όχι στο headset.

### **Για να τερματίσετε την κλήση:**

Κατά τη διάρκεια κάποιας τηλεφωνικής κλήσης, πιέστε το πλήκτρο MFC στο headset ή το πλήκτρο τερματισμού κλήσης στο κινητό τηλέφωνό σας.

### **Απόρριψη κλήσης:**

1) Φωνητική απόρριψη: Όταν υπάρχει κάποια εισερχόμενη κλήση, πείτε “No” (Όχι) για να απορρίψετε την κλήση, μετά από την εκφώνηση του αριθμού αναγνώρισης κλήσης.

2) Όταν υπάρχει εισερχόμενη κλήση, πιέστε γρήγορα δύο φορές το πλήκτρο MFC (εντός 1 δευτερολέπτου) για να απορρίψετε την κλήση.

### **Φωνητικός έλεγχος:**

Το headset υποστηρίζει φωνητικό έλεγχο του κινητού τηλεφώνου σας. Βεβαιωθείτε ότι το κινητό τηλέφωνό σας υποστηρίζει αυτή τη λειτουργία και ότι έχετε ήδη εγγράψει τα σχετικά φωνητικά δείγματα.

Βήμα 1: Πιέστε το πλήκτρο MFC για 1 δευτερόλεπτο μέχρι να ακούσετε ήχο «μπιπ».

Βήμα 2: Μπορείτε να πραγματοποιήσετε κλήσεις, να ακούσετε μουσική κ.ά. μέσω φωνητικών εντολών.

### **Για επανάκληση του πιο πρόσφατου αριθμού:**

Σε κατάσταση αναμονής, πιέστε δύο φορές το πλήκτρο MFC για επανάκληση του πιο πρόσφατου τηλεφωνικού αριθμού.

### **Έλεγχος έντασης:**

Κατά τη διάρκεια κλήσεων ή αναπαραγωγής μουσικής, πιέστε τα πλήκτρα Έντασης (+ και -) για να ρυθμίσετε την ένταση του ήχου. Θα ακούσετε ηχητικές ειδοποιήσεις όταν φτάσετε στο μέγιστο ή στο ελάχιστο επίπεδο έντασης.

#### **Για σιγή:**

Κατά τη διάρκεια τηλεφωνικής κλήσης, πιέστε δύο φορές το πλήκτρο MFC για σιγή. Πιέστε το ξανά δύο φορές, για ακύρωση της σιγής.

#### **Για εναλλαγή μεταξύ του headset και του κινητού τηλεφώνου σας κατά τη διάρκεια κλήσεων:**

Κατά τη διάρκεια τηλεφωνικής κλήσης, πιέστε το πλήκτρο MFC για 1 δευτερόλεπτο και θα ακούσετε ηχητική ειδοποίηση από το headset. Κατ' αυτόν τον τρόπο μπορείτε να πραγματοποιήσετε εναλλαγή μεταξύ του headset και του κινητού τηλεφώνου σας.

#### **Μουσική:**

1. Αναπαραγωγή/ Παύση: Σε κατάσταση αναμονής, πιέστε το πλήκτρο MFC μία φορά και θα αναπαράγει μουσική από το κινητό τηλέφωνό σας. Πιέστε ξανά για παύση.
2. Γρήγορη μετάβαση προς την αρχή/ τέλος: Κρατήστε πατημένο το πλήκτρο μείωσης έντασης για 1 δευτερόλεπτο για γρήγορη μετάβαση προς την αρχή Κρατήστε πατημένο το πλήκτρο αύξησης έντασης για 1 δευτερόλεπτο για γρήγορη μετάβαση προς το τέλος.

Σημείωση: Τα κινητά τηλέφωνα iOS και ορισμένα Android έχουν τις δικές τους εφαρμογές αναπαραγωγής μουσικής. Σ' αυτά, η διαδικασία μπορεί να διαφέρει. Για παράδειγμα:

- 1). iOS: Αν έχετε αναπαράγει μουσική για λιγότερο από 3 δευτερόλεπτα, κρατήστε πατημένο το πλήκτρο μείωσης έντασης για 1 δευτερόλεπτο για μετάβαση στο προηγούμενο τραγούδι. Αν έχουν περάσει περισσότερα δευτερόλεπτα το τραγούδι θα ξεκινήσει από την αρχή. Πιέστε ξανά για μετάβαση στο προηγούμενο τραγούδι.
- 2). Samsung: Κρατήστε πατημένο το πλήκτρο μείωσης έντασης για 1 δευτερόλεπτο για να ξεκινήσετε το τραγούδι από την αρχή. Δεν μπορείτε όμως να μεταβείτε στο προηγούμενο τραγούδι.

#### **Ένδειξη χαμηλής μπαταρίας:**

Αν η στάθμη της μπαταρίας είναι πολύ χαμηλή για να υποστηρίξει τη λειτουργία του headset, η ένδειξη LED θα ανάψει με κόκκινο χρώμα και θα ακουστεί ηχητική ειδοποίηση.

## **5. Για δύο εισερχόμενες κλήσεις**

#### **Για να αποδεχθείτε νέα εισερχόμενη κλήση και να θέσετε σε αναμονή την πρώτη κλήση:**

Αν κατά τη διάρκεια συνομιλίας υπάρξει νέα εισερχόμενη κλήση, κρατήστε πατημένο το πλήκτρο MFC για 1 δευτερόλεπτο για να απαντήσετε στη νέα κλήση. Η πρώτη κλήση τίθεται σε αναμονή.

#### **Για να απορρίψετε τη νέα εισερχόμενη κλήση:**

Αν κατά τη διάρκεια συνομιλίας υπάρχει νέα εισερχόμενη κλήση πιέστε σύντομα δύο φορές το



πλήκτρο MFC για να την απορρίψετε.

**Για να αποδεχθείτε τη νέα εισερχόμενη κλήση και να τερματίσετε την τρέχουσα:**

Αν κατά τη διάρκεια συνομιλίας υπάρχει νέα εισερχόμενη κλήση, πιέστε το πλήκτρο MFC μία φορά για να τερματίσετε την τρέχουσα κλήση και να αποδεχθείτε τη νέα εισερχόμενη κλήση.

## ■ Τεχνικά χαρακτηριστικά

Έκδοση Bluetooth	Bluetooth V4.0
Υποστηριζόμενα προφίλ	Ακουστικό, Handsfree, DSP, A2DP
Επίπεδο εξόδου ισχύος	Class 2 (Εμβέλεια 10 μέτρων)
Χρόνος ομιλίας	Περίπου 4~5 ώρες
Χρόνος αναμονής	Περίπου 80~120 ώρες
Χρόνος φόρτισης	Περίπου 2 ώρες
Διαστάσεις	54*16*9 χιλ.
Βάρος	8 γρ.



Τα Turbo-X, Sentio, Q-CONNECT, Door, 82°C, UbeFit είναι προϊόντα της ΠΛΑΙΣΙΟ COMPUTERS ΑΕΒΕ, Γραμμή Επικοινωνίας: 800 11 12345 Θέση Σκλήρη, Μαγούλα Αττικής, 19018 [www.plaisio.gr](http://www.plaisio.gr)

Η ΠΛΑΙΣΙΟ COMPUTERS ΑΕΒΕ, δηλώνει ότι αυτό το headset συμμορφώνεται με τις απαιτήσεις της Οδηγίας 99/5/ΕΚ. Η Δήλωση Συμμόρφωσης μπορεί να ανακτηθεί από τα γραφεία της εταιρείας στη διεύθυνση: ΘΕΣΗ ΣΚΛΗΡΗ, ΜΑΓΟΥΛΑ ΑΤΤΙΚΗΣ ή στην ιστοσελίδα <http://www.plaisio.gr/kinita-smartphones/accessories/akoustika-handsfree-bluetooth.htm?Manufacturer=Turbo-X> ..

### Πληροφορίες για το περιβάλλον

(Αυτές οι οδηγίες ισχύουν για την Ευρωπαϊκή Ένωση, καθώς και για άλλες ευρωπαϊκές χώρες με ανεξάρτητα συστήματα αποκομιδής απορριμμάτων)



**Απόρριψη χρησιμοποιημένων μπαταριών.** Αυτό το προϊόν ενδεχομένως να περιέχει μπαταρίες. Εάν περιέχει, αυτό το σύμβολο στις μπαταρίες σημαίνει ότι δεν πρέπει να απορρίπτονται μαζί με τα οικιακά απορρίμματα. Οι μπαταρίες θα πρέπει να τοποθετούνται στα κατάλληλα σημεία συλλογής για την ανακύκλωσή τους. Η περιεκτικότητα των μπαταριών σε υδράργυρο,

κάδμιο ή μόλυβδο δεν ξεπερνούν τα επίπεδα που ορίζονται από την οδηγία 2006/66/EC περί μπαταριών. Για τη δική σας ασφάλεια, ανατρέξτε στο εγχειρίδιο χρήσης του προϊόντος για να μάθετε πώς μπορείτε να αφαιρέσετε τις μπαταρίες από το προϊόν με ασφάλεια.



**Απόρριψη παλιού ηλεκτρικού και ηλεκτρονικού εξοπλισμού.** Το σύμβολο αυτό υποδεικνύει ότι το συγκεκριμένο προϊόν δεν επιτρέπεται να απορριφθεί μαζί με τα οικιακά απορρίμματα. Αντιθέτως, πρέπει να παραδοθεί στο κατάλληλο σημείο συλλογής για ανακύκλωση του ηλεκτρικού και ηλεκτρονικού εξοπλισμού. Η ανακύκλωση των υλικών συμβάλλει στην εξοικονόμηση φυσικών πόρων.

Φροντίζοντας για τη σωστή απόρριψη του προϊόντος βοηθάτε στην πρόληψη των αρνητικών συνεπειών για το περιβάλλον και την ανθρώπινη υγεία που θα μπορούσαν να προκληθούν από την ακατάλληλη απόρριψη του προϊόντος αυτού. Για περισσότερες πληροφορίες σχετικά με την ανακύκλωση αυτού του προϊόντος, παρακαλείστε να επικοινωνήσετε με τις αρμόδιες υπηρεσίες του δήμου σας ή με την εταιρεία ΠΛΑΙΣΙΟ COMPUTERS AEBE.

**Το προϊόν και η συσκευασία φέρουν την παρακάτω ένδειξη**



**Ανατρέξτε στη δήλωση συμμόρφωσης του προϊόντος που μπορείτε να βρείτε στα γραφεία της εταιρείας, Θέση Σκλήρη, Μαγούλα Αττικής, για τη σχετική ένδειξη CE ή στην ιστοσελίδα <http://www.plaisio.gr/kinita-smartphones/accessories/akoustika-handsfree-bluetooth.htm?Manufacturer=Turbo-X> ..**

#### **Πληροφορίες ασφαλείας**

Για να μην τραυματίσετε τον εαυτό σας ή άλλα άτομα και για να μην προκαλέσετε ζημιά στη συσκευή σας, διαβάστε όλες τις πληροφορίες που ακολουθούν πριν χρησιμοποιήσετε τη συσκευή σας.

**Προειδοποίηση: Αποτροπή ηλεκτροπληξίας, πυρκαγιάς και έκρηξης**

**Μη χρησιμοποιείτε καλώδια ρεύματος ή βύσματα που έχουν υποστεί ζημιά, ή χαλαρές ηλεκτρικές πρίζες.**

**Μην ακουμπάτε το καλώδιο ρεύματος με βρεγμένα χέρια και μην αποσυνδέετε το φορτιστή τραβώντας το καλώδιο.**

**Μην τσακίζετε και μην προκαλείτε ζημιά στο καλώδιο ρεύματος.**

**Μη βραχυκυκλώνετε το φορτιστή ή την μπαταρία.**

**Μην εκθέτετε το φορτιστή ή την μπαταρία σε πτώσεις ή προσκρούσεις.**

**Μη φορτίζετε την μπαταρία με φορτιστές που δεν έχουν εγκριθεί από τον κατασκευαστή.**

**Μη χρησιμοποιείτε τη συσκευή σας, ενώ φορτίζεται και μην ακουμπάτε τη συσκευή σας με βρεγμένα χέρια.**

**Μην χρησιμοποιείτε τη συσκευή σας κατά τη διάρκεια καταιγίδας.**

Μπορεί να προκληθεί δυσλειτουργία της συσκευής σας και υπάρχει μεγάλος κίνδυνος

ηλεκτροπληξίας.

**Μη χρησιμοποιείτε μια μπαταρία ιόντων-λιθίου (Li-Ion) που έχει υποστεί ζημιά ή παρουσιάζει διαρροή.**

Για την ασφαλή απόρριψη των μπαταριών ιόντων-λιθίου, επικοινωνήστε με το πλησιέστερο εξουσιοδοτημένο επισκευαστικό κέντρο.

**Μεταχειριστείτε και πετάξτε τις μπαταρίες και τους φορτιστές με προσοχή**

- Χρησιμοποιείτε μόνο μπαταρίες εγκεκριμένες από τον κατασκευαστή και φορτιστές που έχουν σχεδιαστεί ειδικά για τη συσκευή σας. Μη συμβατές μπαταρίες και φορτιστές μπορεί να προκαλέσουν σοβαρούς τραυματισμούς ή ζημιές στη συσκευή σας.
- Μην πετάτε μπαταρίες ή συσκευές στη φωτιά. Εφαρμόζετε όλους τους τοπικούς κανονισμούς κατά την απόρριψη χρησιμοποιημένων μπαταριών ή συσκευών.
- Ποτέ μην τοποθετείτε μπαταρίες ή συσκευές επάνω ή μέσα σε θερμαντικές συσκευές, όπως για παράδειγμα φούρνους μικροκυμάτων, ηλεκτρικές κουζίνες ή καλοριφέρ. Οι μπαταρίες ενδέχεται να εκραγούν αν υπερθερμανθούν.
- Μην σπάτε ή τρυπάτε την μπαταρία. Μην εκθέτετε τις μπαταρίες σε υψηλή εξωτερική πίεση, καθώς μπορεί να προκύψει εσωτερικό βραχυκύκλωμα και υπερθέρμανση.

**Προστατεύστε τη συσκευή, τις μπαταρίες και τους φορτιστές από ζημιά**

- Αποφεύγετε να εκθέτετε τη συσκευή και τις μπαταρίες σε υπερβολικά χαμηλές ή υπερβολικά υψηλές θερμοκρασίες.
- Οι ακραίες θερμοκρασίες μπορεί να βλάψουν τη συσκευή και να μειώσουν τη δυνατότητα φόρτισης και τη διάρκεια ζωής της συσκευής και των μπαταριών.
- Αποφύγετε την επαφή των μπαταριών με μεταλλικά αντικείμενα, γιατί αυτό μπορεί να δημιουργήσει σύνδεση ανάμεσα στους τερματικούς ακροδέκτες + και - των μπαταριών σας και να οδηγήσει σε προσωρινή ή μόνιμη ζημιά στην μπαταρία.
- Μη χρησιμοποιείτε φορτιστή ή μπαταρία που έχει υποστεί ζημιά.

**Γενικοί όροι εγγύησης**

1. Η εγγύηση ισχύει από την ημερομηνία αγοράς όπως αυτή αναγράφεται στην νόμιμη απόδειξη αγοράς και έχει χρονική διάρκεια ίση με αυτή αναγράφεται επίσης στην νόμιμη απόδειξη αγοράς.
2. Η εγγύηση ισχύει μόνο με την επίδειξη του εντύπου εγγύησης και της νόμιμης απόδειξης αγοράς.
3. Για οποιαδήποτε συναλλαγή του πελάτη όσον αναφορά το προϊόν που έχει προμηθευτεί από την Πλαίσιο Computers, είτε αυτό αφορά Service καταστήματος, είτε τηλεφωνική υποστήριξη, είτε επίσκεψη στο χώρο του πελάτη, θα πρέπει να γνωρίζει τον κωδικό πελάτη του όπως αυτός αναγράφεται στην απόδειξη αγοράς του προϊόντος.
4. Πριν την παράδοση ενός προϊόντος είτε για επισκευή, είτε πριν την επίσκεψη τεχνικού στον χώρο του πελάτη, είτε πριν την χρησιμοποίηση οποιασδήποτε τεχνικής υπηρεσίας, σε κάθε περίπτωση ο πελάτης οφείλει να δημιουργήσει αντίγραφα ασφαλείας για τα τυχόν δεδομένα του και να έχει σβήσει στοιχεία εμπιστευτικού χαρακτήρα ή προσωπικής φύσεως.
5. Η επισκευή θα γίνεται στις τεχνικές εγκαταστάσεις της Πλαίσιο Computers, με την προσκόμιση της συσκευής από τον πελάτη κατά τις εργάσιμες ημέρες και ώρες.

6. Σε περίπτωση αδυναμίας επισκευής του ελαττωματικού προϊόντος η Πλαίσιο Computers το αντικαθιστά με άλλο ίδιο αντίστοιχων τεχνικών προδιαγραφών.
7. Ο τρόπος και τα έξοδα μεταφοράς από και προς τα σημεία τεχνικής υποστήριξης της Πλαίσιο Computers καθώς και η ενδεχόμενη ασφάλιση των προϊόντων είναι επιλογή και αποκλειστική ευθύνη του πελάτη.
8. Ο χρόνος αποπεράτωσης της επισκευής των προϊόντων **Turbo-X, Doop, Sentio, @Work, Connect** αποφασίζεται αποκλειστικά από την Πλαίσιο Computers και ορίζεται από 4 έως 48 ώρες εφόσον υπάρχει το απαραίτητο ανταλλακτικό. Μετά το πέρας των 15 ημερών η Πλαίσιο Computers δεσμεύεται να δώσει στον πελάτη προϊόν προς προσωρινή αντικατάσταση μέχρι την ολοκλήρωση επισκευής.
9. Η επισκευή ή αντικατάσταση του προϊόντος είναι στην απόλυτη επιλογή της Πλαίσιο Computers. Τα ανταλλακτικά ή προϊόντα που αντικαταστάθηκαν περιέχονται στην αποκλειστική κυριότητα της.
10. Η παρούσα εγγύηση δεν καλύπτει αναλώσιμα μέρη (πχ. CD, μπαταρίες, καλώδια, κτλ.)
11. Οι τεχνικοί της Πλαίσιο Computers υποχρεούνται να προβούν στην εγκατάσταση και παραμετροποίηση μόνον των υλικών και προγραμμάτων που έχουν προμηθευτεί οι πελάτες από τα καταστήματα της Πλαίσιο Computers αποκλειόμενου οιασδήποτε άλλου προϊόντος άλλης εταιρείας.
12. Οι τεχνικοί της Πλαίσιο Computers δεν υποχρεούνται να προβούν σε οποιαδήποτε αντικατάσταση υλικού, στα πλαίσια της εγγύησης του προϊόντος και εφόσον ισχύει η εγγύηση αυτών, εάν δεν τους επιδειχθεί η πρωτότυπη απόδειξη ή το τιμολόγιο αγοράς του προς αντικατάσταση υλικού.
13. Η Πλαίσιο Computers δεν υποστηρίζει και δεν καλύπτει με εγγύηση προϊόντα στα οποία έχουν χρησιμοποιηθεί μη νόμιμα αντίγραφα λειτουργικών συστημάτων ή προγραμμάτων.
14. Η Πλαίσιο Computers δεν υποχρεούται να αποκαταστήσει βλάβες οποιονδήποτε υλικών τα οποία δεν έχουν αγορασθεί από τα καταστήματα της Πλαίσιο Computers, ή/και είναι είτε εκτός είτε εντός εγγύησης, είτε η βλάβη είχε προαναφερθεί, είτε παρουσιάστηκε κατά την διάρκεια της επισκευής ή της παρουσίας του τεχνικού.
15. Σε περίπτωση που η αγορά δεν έχει γίνει από τα καταστήματα της Πλαίσιο Computers ή είναι εκτός εγγύησης. Οποιαδήποτε επισκευή/ αντικατάσταση γίνει, πραγματοποιείτε με αποκλειστική ευθύνη και έξοδα του πελάτη.
16. Η Πλαίσιο Computers δεν ευθύνεται για την εγκατάσταση, παραμετροποίηση, αποκατάσταση, παρενέργεια οποιουδήποτε λογισμικού ή/και προγράμματος που δεν εμπορεύεται.
17. Οι επισκέψεις των τεχνικών της Πλαίσιο Computers πραγματοποιούνται εντός της ακτίνας των 20 χλμ από το πλησιέστερο κατάστημα της και οι πραγματοποιηθείσες εργασίες επίσκεψης χρεώνονται βάση τιμοκαταλόγου.
18. Προϊόντα που παραμένουν επισκευασμένα ή με άρνηση επισκευής ή με αδύνατη επικοινωνία με τον κάτοχο της συσκευής άνω των 15 ημερολογιακών ημερών από την ενημέρωση του πελάτη, χρεώνονται με έξοδα αποθήκευσης.
19. Η η μέγιστη υποχρέωση που φέρει η Πλαίσιο Computers περιορίζεται ρητά και αποκλειστικά στο αντίτιμο που έχει καταβληθεί για το προϊόν ή το κόστος επισκευής ή αντικατάστασης οποιουδήποτε προϊόντος που δεν λειτουργεί κανονικά και υπό

φυσιολογικές συνθήκες.

20. Η Πλαίσιο Computers δεν φέρει καμία ευθύνη για ζημιές που προκαλούνται από το προϊόν ή από σφάλματα λειτουργίας του προϊόντος, συμπεριλαμβανομένων των διαφυγόντων εσόδων και κερδών, των ειδικών, αποθετικών ή θετικών ζημιών και δεν φέρει καμία ευθύνη για καμία αξίωση η οποία εγείρεται από τρίτους ή από εσάς για λογαριασμό τρίτων.
21. Με την παραλαβή της παρούσας εγγύησης ο πελάτης αποδέχεται ανεπιφύλακτα τους όρους της.

#### **Τι δεν καλύπτει η εγγύηση προϊόντων Turbo-X, Doop, Sentio, @Work, Connect**

1. Δεν καλύπτει οποιοδήποτε πρόβλημα που έχει προκληθεί από λογισμικό ή άλλο πρόγραμμα καθώς και προβλήματα που έχουν προκληθεί από ιούς.
2. Δεν καλύπτει μεταφορικά έξοδα από και προς τις εγκαταστάσεις της Πλαίσιο Computers.
3. Δεν καλύπτει επισκευή, έλεγχο ή/και αντικατάσταση στον χώρο του πελάτη (Onsite)
4. Βλάβες που έχουν προκληθεί από κακή χρήση όπως, φθορές, πτώση ρίψη υγρών, σπασμένα ή/και αλλοιωμένα μέρη κτλ.

#### **Δεδομένα και απώλεια**

1. Πριν την παράδοση ενός προϊόντος είτε για επισκευή, είτε πριν την επίσκεψη τεχνικού στον χώρο του πελάτη, είτε πριν την χρησιμοποίηση οποιασδήποτε τεχνικής υπηρεσίας, σε κάθε περίπτωση ο πελάτης οφείλει να δημιουργήσει αντίγραφα ασφαλείας για τα τυχόν δεδομένα του και να έχει σβήσει στοιχεία εμπιστευτικού χαρακτήρα ή προσωπικής φύσεως.
2. Σε περίπτωση βλάβης σκληρού δίσκου ή/και γενικότερα οποιοδήποτε αποθηκευτικού μέσου η Πλαίσιο Computers υποχρεούται να αντικαταστήσει το ελαττωματικό υλικό, το οποίο αυτομάτως σημαίνει απώλεια των αποθηκευμένων αρχείων και λογισμικών χωρίς η Πλαίσιο Computers να έχει ευθύνη για αυτά.
3. Ο πελάτης είναι αποκλειστικά υπεύθυνος για την ασφάλεια και την φύλαξη των δεδομένων του, καθώς και για την επαναφορά και επανεγκατάσταση τους οποιαδήποτε στιγμή και για οποιοδήποτε λόγο και αιτία. Η Πλαίσιο Computers δεν θα είναι υπεύθυνη για την ανάκτηση και επανεγκατάσταση προγραμμάτων ή δεδομένων άλλων από αυτών που εγκατέστησε αρχικά κατά την κατασκευή του προϊόντος.
4. Η Πλαίσιο Computers δεν φέρει καμία ευθύνη για τα αποθηκευμένα δεδομένα (data, αρχεία, προγράμματα) στα μαγνητικά, μαγνητο-οπτικά ή οπτικά μέσα, καθώς και για οποιαδήποτε άμεση, έμμεση, προσθετική ή αποθετική ζημιά που προκύπτει από την απώλειά τους. Η φύλαξη και αποθήκευσης των δεδομένων ανήκει στην αποκλειστική ευθύνη του πελάτη.

#### **Η εγγύηση παύει αυτόματα να ισχύει στις παρακάτω περιπτώσεις:**

1. Όταν το προϊόν υποστεί επέμβαση από μη εξουσιοδοτημένο από την Πλαίσιο Computers άτομο.
2. Όταν η βλάβη προέρχεται από κακή συνδεσμολογία, ατύχημα, πτώση, κραδασμούς, έκθεση σε ακραίες θερμοκρασίες, υγρασία ή ρίψη υγρών.

3. Όταν το προϊόν υποβάλλεται σε φυσική ή ηλεκτρική καταπόνηση.
4. Όταν ο αριθμός κατασκευής, τα διακριτικά σήματα, ο σειριακός αριθμός έχουν αλλοιωθεί, αφαιρεθεί ή καταστραφεί.
5. Όταν το προϊόν χρησιμοποιείται με τρόπο που δεν ορίζεται από τις κατασκευαστικές προδιαγραφές ή σε απρόβλεπτο για τον κατασκευαστή περιβάλλον.
6. Όταν το πρόβλημα οφείλεται σε προγράμματα ή λογισμικό (πχ. ιούς, custom firmware κτλ.) που μεταβάλλουν τα λειτουργικά χαρακτηριστικά της συσκευής.
7. Όταν δεν ακολουθούνται οι διαδικασίες συντήρησης του κατασκευαστή.
8. Δεν παρέχεται εγγύηση ούτε εγγυάται προστασία για ζημιά που προκλήθηκε από λανθασμένη εγκατάσταση ή χρήση.
9. Δεν παρέχεται εγγύηση ούτε εγγυάται προστασία για προϊόντα τρίτων, λογισμικό και υλικό αναβάθμισης.

Θα πρέπει να παρέχετε στην Πλαίσιο Computers κάθε εύλογη διευκόλυνση, πληροφορία, συνεργασία, εγκαταστάσεις και πρόσβαση ώστε να έχει την δυνατότητα να εκτελέσει τα καθήκοντά της, ενώ σε περίπτωση μη τήρησης των ανωτέρω η Πλαίσιο Computers δεν θα υποχρεούται να εκτελέσει οποιαδήποτε υπηρεσία ή υποστήριξη. Είστε υπεύθυνοι για την αφαίρεση προϊόντων που δεν προμήθευσε η Πλαίσιο Computers κατά την διάρκεια της τεχνικής υποστήριξης, για την τήρηση αντιγράφων και την εμπιστευτικότητα όλων των δεδομένων που αφορούν το προϊόν.