

**SAMSUNG**

SM-R360

# Εγχειρίδιο χρήσης

# Περιεχόμενα

## Βασικές λειτουργίες

- 4 Διαβάστε πρώτα
- 6 Περιεχόμενα συσκευασίας
- 7 Διάταξη συσκευής
- 9 Μπαταρία
- 11 Φορώντας το Gear
- 12 Ενεργοποίηση και απενεργοποίηση του Gear
- 12 Σύνδεση του Gear με κινητή συσκευή
- 14 Χρήση του Gear χωρίς κινητή συσκευή
- 15 Απομακρυσμένη σύνδεση
- 15 Ενεργοποίηση και απενεργοποίηση της οθόνης
- 15 Οθόνη αφής
- 18 Πλοήγηση στην οθόνη
- 19 Αρχική οθόνη
- 23 Πλαίσιο κατάστασης
- 24 Οθόνη εφαρμογών
- 25 Ρύθμιση του κλειδώματος οθόνης
- 26 Απάντηση σε κλήσεις
- 27 Ενημέρωση του Gear

## Εφαρμογές

- 28 Εφαρμογές διαχείρισης υγείας
- 31 Αναπαρ. μουσ.
- 33 24ωρο αρχ. κατ.
- 33 Άσκηση
- 36 Βήματα
- 37 Όροφοι
- 38 Καρ. παλμ.
- 40 Together
- 41 Νερό
- 42 Καφεΐνη
- 43 Εύρεση τηλεφ.
- 44 Αντίστρ. μέτρ.
- 44 Χρονόμετ.

## Ρυθμίσεις

- 45 Εισαγωγή
- 45 Οθόνη
- 46 Δόνηση
- 46 Συσκευή
- 47 Συνδέσεις
- 48 Κλειδ. οθόνης
- 49 Εξοικ. ενέργ.
- 50 Προφίλ
- 50 Δονήσεις για υγεία
- 50 Πληροφ. Gear
- 51 Σύνδεση σε τηλέφωνο

## Samsung Gear

- 52 Εισαγωγή
- 53 Καντράν
- 53 Ειδοποιήσεις
- 53 Διάταξη εφαρμογών
- 54 Αποστ. μουσικής στο Gear
- 54 Ρυθμίσεις
- 56 Εύρεση του Gear
- 57 Samsung Galaxy Apps

## Παράρτημα

- 58 Αντιμετώπιση προβλημάτων
- 62 Αφαίρεση της μπαταρίας

# Βασικές λειτουργίες

## Διαβάστε πρώτα

Παρακαλείστε να διαβάσετε αυτό το εγχειρίδιο πριν χρησιμοποιήσετε τη συσκευή αυτή για να διασφαλίσετε ασφαλή και σωστή χρήση.

- Οι περιγραφές βασίζονται στις προεπιλεγμένες ρυθμίσεις της συσκευής.
- Κάποιο μέρος των περιεχομένων ενδέχεται να διαφέρει από τη δική σας συσκευή ανάλογα με τη γεωγραφική περιοχή, τις προδιαγραφές του μοντέλου ή το λογισμικό της συσκευής.
- Περιεχόμενο (περιεχόμενο υψηλής ποιότητας) που απαιτεί υψηλή χρήση CPU και RAM επηρεάζει τη συνολική απόδοση της συσκευής αυτής. Εφαρμογές που σχετίζονται με το περιεχόμενο ενδέχεται να μην λειτουργούν σωστά ανάλογα με τις προδιαγραφές της συσκευής και το περιβάλλον στο οποίο χρησιμοποιείται.
- Η Samsung δεν φέρει καμία ευθύνη για προβλήματα απόδοσης που προκαλούνται από εφαρμογές που παρέχονται από παρόχους διαφορετικούς της Samsung.
- Η Samsung δεν αναλαμβάνει ευθύνη για προβλήματα απόδοσης ή ασυμβατότητες που προκαλούνται από επεξεργασία των ρυθμίσεων του μητρώου ή τροποποίηση του λογισμικού του λειτουργικού συστήματος. Προσπάθεια προσαρμογής του λειτουργικού συστήματος ενδέχεται να προκαλέσει εσφαλμένη λειτουργία του Gear ή των εφαρμογών σας.
- Λογισμικό, ηχητικές πηγές, ταπετσαρίες, εικόνες και άλλα πολυμέσα που παρέχονται με αυτό το Gear καλύπτονται με άδεια περιορισμένης χρήσης. Η εξαγωγή και χρήση αυτών των υλικών για εμπορικούς ή άλλους σκοπούς συνιστά παράβαση της νομοθεσίας περί πνευματικών δικαιωμάτων. Οι χρήστες είναι αποκλειστικά υπεύθυνοι για την παράνομη χρήση πολυμέσων.
- Οι προεπιλεγμένες εφαρμογές που συνοδεύουν το Gear υπόκεινται σε ενημερώσεις και ενδέχεται να μην υποστηρίζονται πλέον χωρίς προηγούμενη ειδοποίηση. Αν έχετε ερωτήσεις σχετικά με μια εφαρμογή που παρέχεται με το Gear, επικοινωνήστε με κέντρο επισκευών της Samsung. Για εφαρμογές που εγκαθίστανται από το χρήστη, επικοινωνήστε με τους παρόχους υπηρεσιών.
- Η τροποποίηση του λειτουργικού συστήματος του Gear ή η εγκατάσταση λογισμικών από ανεπίσημες πηγές ενδέχεται να οδηγήσουν σε δυσλειτουργίες του Gear και καταστροφή ή απώλεια δεδομένων. Οι ενέργειες αυτές αποτελούν παραβίαση της συμφωνίας αδειοδότησης με τη Samsung και ακυρώνουν την εγγύησή σας.
- Ορισμένες δυνατότητες ενδέχεται να μην λειτουργούν όπως περιγράφεται στο παρόν εγχειρίδιο ανάλογα με τον κατασκευαστή και το μοντέλο της κινητής συσκευής την οποία συνδέετε με το Gear.
- Ορισμένες λειτουργίες μπορεί να μην είναι διαθέσιμες, ανάλογα με τη γεωγραφική περιοχή ή τον πάροχο υπηρεσιών.

## Αντοχή στο νερό και τη σκόνη

Η συσκευή σας υποστηρίζει την αντοχή στο νερό και τη σκόνη. Ακολουθήστε προσεκτικά τις συμβουλές αυτές για να διατηρήσετε τη αντοχή στο νερό και τη σκόνη της συσκευής σας. Εάν δεν το κάνετε, ενδέχεται να προκληθεί ζημιά στη συσκευή σας.

- Μην βυθίζετε τη συσκευή σε νερό βαθύτερο από 1,5 μ. και μην την κρατάτε βυθισμένη για περισσότερα από 30 λεπτά.
- Μην εκθέτετε τη συσκευή σε **νερό που κινείται με δύναμη**.
- Αν η συσκευή ή τα χέρια σας είναι βρεγμένα, στεγνώστε τα εντελώς πριν χειριστείτε τη συσκευή.
- Αν η συσκευή εκτεθεί σε καθαρό νερό, στεγνώστε την καλά με καθαρό, μαλακό πανί. Αν η συσκευή εκτεθεί σε άλλα υγρά όπως αλμυρό νερό, ιονισμένο νερό ή ποτό με αλκοόλ, ξεπλύνετε την με καθαρό νερό και στεγνώστε την καλά με καθαρό, μαλακό πανί. Αν δεν ακολουθήσετε τις οδηγίες αυτές, ενδέχεται να επηρεαστεί η απόδοση και η εμφάνιση της συσκευής.
- **Αν η συσκευή υποστεί πτώση ή κρούση**, ενδέχεται τα χαρακτηριστικά αντοχής στο νερό και τη σκόνη της συσκευής να υποστούν ζημιά.
- Η οθόνη αφής και άλλες δυνατότητες ενδέχεται να μην λειτουργούν σωστά **αν η συσκευή χρησιμοποιείται σε νερό ή άλλα υγρά**.
- Η συσκευή σας υποβλήθηκε σε δοκιμές σε ελεγχόμενο περιβάλλον και πιστοποιήθηκε ότι παρουσιάζει αντοχή σε νερό και σκόνη υπό ειδικές περιστάσεις (πληροί τις απαιτήσεις της ταξινόμησης IP68 όπως περιγράφεται στο διεθνές πρότυπο IEC 60529 - Βαθμοί προστασίας που παρέχονται από τα περιβλήματα [Κωδικός IP], Συνθήκες δοκιμών: 15–35 °C, 86–106 kPa, 1,5 μέτρο, επί 30 λεπτά). Παρά την ταξινόμηση αυτή, είναι και πάλι δυνατόν η συσκευή σας να υποστεί ζημιά υπό ορισμένες συνθήκες.

## Εικονίδια οδηγιών



**Προειδοποίηση:** καταστάσεις που θα μπορούσαν να προκαλέσουν τραυματισμό σε εσάς ή άλλους



**Προσοχή:** καταστάσεις που θα μπορούσαν να προκαλέσουν ζημιά στη συσκευή σας ή άλλον εξοπλισμό



**Σημείωση:** σημειώσεις, συμβουλές χρήσης ή πρόσθετες πληροφορίες

## Περιεχόμενα συσκευασίας

Ελέγξτε τη συσκευασία του προϊόντος για τα εξής στοιχεία:

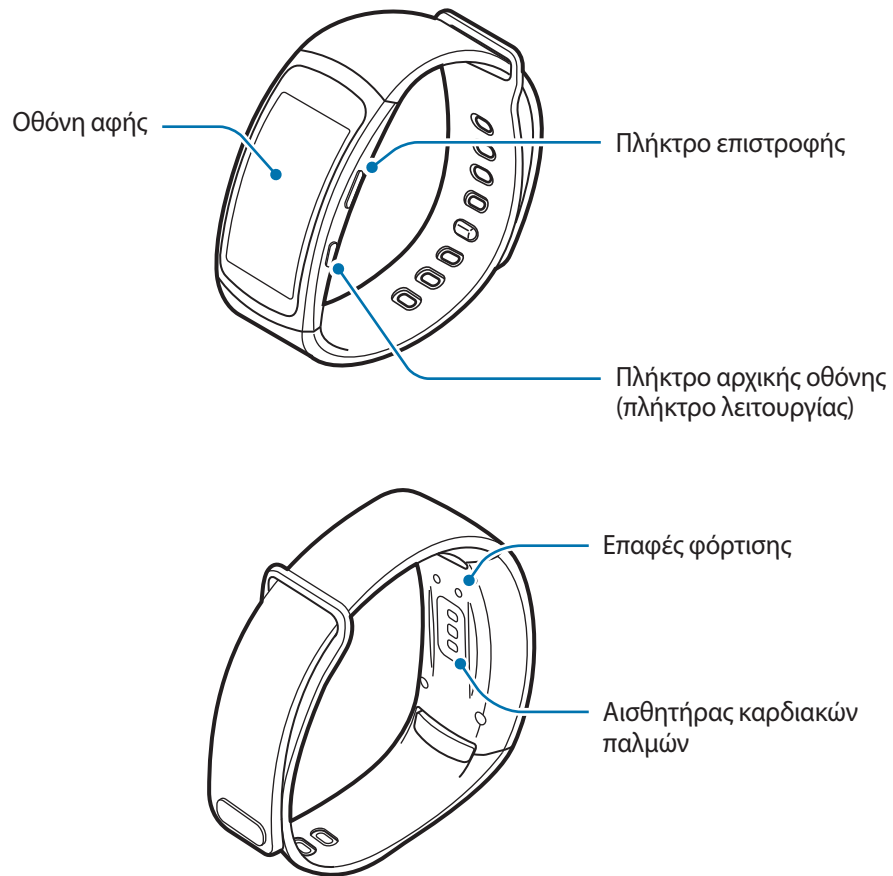
- Gear Fit2
- Βάση φορτιστή
- Οδηγός γρήγορης εκκίνησης



- Τα στοιχεία που συνοδεύουν το Gear και τυχόν διαθέσιμα αξεσουάρ ενδέχεται να διαφέρουν ανάλογα με τη γεωγραφική περιοχή ή τον πάροχο υπηρεσιών.
- Το Gear Fit2 αναφέρεται ως Gear στο παρόν εγχειρίδιο.
- Τα παρεχόμενα στοιχεία έχουν σχεδιαστεί μόνο για το παρόν Gear και ενδέχεται να μην είναι συμβατά με άλλες συσκευές.
- Η εμφάνιση και οι προδιαγραφές υπόκεινται σε αλλαγές χωρίς προηγούμενη ειδοποίηση.
- Μπορείτε να αγοράσετε πρόσθετα αξεσουάρ από τον τοπικό έμπορο της Samsung. Πριν την αγορά, βεβαιωθείτε ότι είναι συμβατά με το Gear.
- Χρησιμοποιείτε αποκλειστικά εξαρτήματα εγκεκριμένα από τη Samsung. Η χρήση μη εγκεκριμένων αξεσουάρ μπορεί να προκαλέσει προβλήματα και δυσλειτουργίες κατά την λειτουργία, τα οποία δεν καλύπτονται από την εγγύηση.
- Η διαθεσιμότητα όλων των εξαρτημάτων υπόκειται σε αλλαγή που εξαρτάται αποκλειστικά από τις κατασκευάστριες εταιρείες. Για περισσότερες πληροφορίες σχετικά με τα διαθέσιμα εξαρτήματα, ανατρέξτε στον ιστότοπο της Samsung.



## Διάταξη συσκευής

### Gear

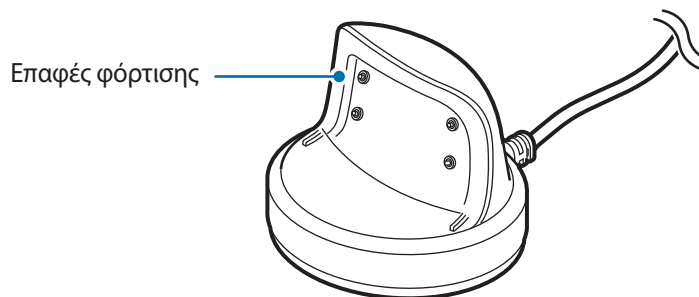


- Βεβαιωθείτε ότι το λουράκι διατηρείται καθαρό. Η επαφή με ρυπαντές, όπως σκόνη και μπογιές, μπορεί να προκαλέσει λεκέδες στο λουράκι που να μην μπορούν να αφαιρεθούν εντελώς.
- Τα χρώματα στην καμπυλωτή οθόνη μπορεί να διαφέρουν, ανάλογα με τη θέση προβολής σας.

## Πλήκτρα

Πλήκτρο	Λειτουργία
 Αρχική/ Λειτουργίας	<ul style="list-style-type: none"><li>• Πατήστε παρατεταμένα για ενεργοποίηση ή απενεργοποίηση του Gear.</li><li>• Πατήστε για ενεργοποίηση της οθόνης.</li><li>• Παρατεταμένο πάτημα για περισσότερα από 7 δευτερόλεπτα για επανεκκίνηση του Gear.</li><li>• Πατήστε για να ανοίξετε την οθόνη εφαρμογών όταν είστε στην οθόνη ρολογιού.</li><li>• Πατήστε για να ανοίξετε την οθόνη ρολογιού όταν είστε στην οθόνη εφαρμογών.</li></ul>
 Επιστροφής	<ul style="list-style-type: none"><li>• Πάτημα για επιστροφή στην προηγούμενη οθόνη.</li></ul>

## Βάση φορτιστή



Μην εκθέτετε τη βάση φορτιστή σε νερό.



## Μπαταρία

### Φόρτιση της μπαταρίας

Φορτίστε την μπαταρία πριν την χρησιμοποιήσετε για πρώτη φορά ή όταν δεν έχει χρησιμοποιηθεί για παρατεταμένη χρονική περίοδο.



Χρησιμοποιείτε μόνο φορτιστές, μπαταρίες και καλώδια που έχουν την έγκριση της Samsung. Μη εγκεκριμένοι φορτιστές ή καλώδια μπορούν να προκαλέσουν έκρηξη της μπαταρίας ή ζημιά στο Gear.

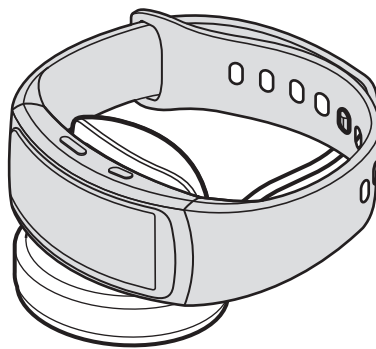
1 Συνδέστε το καλώδιο φόρτισης με το μετασχηματιστή ρεύματος USB.



- Χρησιμοποιείτε μόνο μια υποδοχή φορτιστή ειδικά σχεδιασμένη για το Gear. Το Gear δεν μπορεί να φορτιστεί σωστά με υποδοχή φορτιστή τρίτου κατασκευαστή.
- Η λανθασμένη σύνδεση του φορτιστή ενδέχεται να προκαλέσει σοβαρή ζημιά στη συσκευή. Οποιαδήποτε ζημιά προκαλείται από κακή χρήση δεν καλύπτεται από την εγγύηση.

2 Συνδέστε το μετασχηματιστή ρεύματος USB σε πρίζα ρεύματος.

3 Τοποθετήστε το Gear στη βάση φορτιστή με τις επαφές φόρτισης αντικριστά μεταξύ τους.



4 Αφού φορτίσετε πλήρως το Gear σας, αποσυνδέστε το από τη βάση φορτιστή. Αποσυνδέστε το φορτιστή από την πρίζα ρεύματος.



Για εξοικονόμηση ενέργειας, αποσυνδέετε το φορτιστή όταν δεν χρησιμοποιείται. Ο φορτιστής δεν διαθέτει διακόπτη λειτουργίας, και έτσι πρέπει να αποσυνδέετε το φορτιστή από την πρίζα όταν δεν χρησιμοποιείται ώστε να αποφεύγετε τη σπατάλη ηλεκτρικού ρεύματος. Ο φορτιστής θα πρέπει να παραμένει κοντά στην πρίζα ρεύματος και να είναι εύκολα προσβάσιμος κατά τη φόρτιση.

## Μείωση της κατανάλωσης της μπαταρίας

Το Gear σας προσφέρει διάφορες επιλογές που βοηθούν να διατηρήσετε ενέργεια της μπαταρίας.

- Όταν δεν χρησιμοποιείτε το Gear, μεταβείτε στον τρόπο λειτουργίας αδράνειας καλύπτοντας την οθόνη με την παλάμη σας.
- Ενεργοποιήστε τη λειτουργία εξοικονόμησης ενέργειας.
- Απενεργοποιήστε τη λειτουργία Bluetooth όταν δεν χρησιμοποιείται.
- Απενεργοποιήστε τη λειτουργία Wi-Fi όταν δεν χρησιμοποιείται.
- Μειώνετε τη φωτεινότητα οθόνης.
- Απενεργοποιήστε τη λειτουργία μόνιμης ενεργοποίησης του ρολογιού.
- Προσαρμόστε τις ρυθμίσεις ειδοποίησης στο **Samsung Gear** από την κινητή συσκευή.

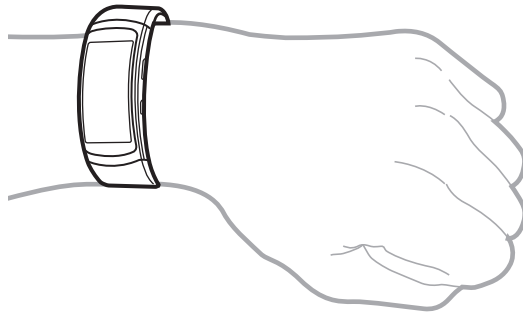
## Συμβουλές και προφυλάξεις φόρτισης μπαταρίας

- Αν υπάρχει ιδρώτας ή υγρό στις επαφές φόρτισης, ενδέχεται να προκύψει διάβρωση των επαφών. Καθαρίστε τα τερματικά πριν φορτίσετε την μπαταρία.
- Αν η μπαταρία έχει αποφορτιστεί εντελώς, το Gear δεν μπορεί να ενεργοποιηθεί αμέσως αφού συνδέσετε το φορτιστή. Αφήστε την άδεια μπαταρία να φορτιστεί για λίγα λεπτά πριν ενεργοποιήσετε το Gear.
- Αν χρησιμοποιείτε πολλαπλές εφαρμογές ταυτόχρονα, η μπαταρία εξαντλείται γρήγορα. Για να αποφύγετε την απώλεια ισχύος κατά τη μεταφορά δεδομένων, χρησιμοποιείτε πάντα αυτές τις εφαρμογές μετά από πλήρη φόρτιση της μπαταρίας.
- Χρήση πηγής ρεύματος εκτός του φορτιστή, όπως η χρήση υπολογιστή, μπορεί να οδηγήσει σε χαμηλότερη ταχύτητα φόρτισης εξαιτίας του χαμηλότερου ηλεκτρικού ρεύματος.
- Αν το Gear φορτίζεται με άλλες συσκευές μέσω πολλαπλού φορτιστή, η φόρτιση μπορεί να χρειαστεί περισσότερο χρόνο.
- Αν το Gear δέχεται ασταθή τροφοδοσία ρεύματος κατά τη φόρτιση, η οθόνη αφής ενδέχεται να μην λειτουργεί. Αν συμβεί αυτό, αποσυνδέστε το Gear από τη βάση φορτιστή.
- Κατά τη διάρκεια της φόρτισης, το Gear μπορεί να ζεσταθεί. Αυτό είναι φυσιολογικό και η διάρκεια ζωής ή η απόδοση του Gear δεν θα πρέπει να επηρεαστεί. Εάν η μπαταρία ζεσταθεί περισσότερο απ' ό,τι συνήθως, ο φορτιστής ενδέχεται να σταματήσει τη φόρτιση.
- Αν το Gear δεν φορτίζεται σωστά, παραδώστε το Gear σε ένα κέντρο σέρβις της Samsung.
- Αποφύγετε να χρησιμοποιείτε στραβό ή κατεστραμμένο καλώδιο φόρτισης.

## Φορώντας το Gear

### Φορώντας το Gear

Ανοίξτε την αγκράφα και περάστε το Gear στον καρπό σας. Προσαρμόστε το λουράκι στον καρπό σας και κατόπιν εισάγετε την ακίδα σε μια τρύπα ρύθμισης.



Μην κάμπτετε υπερβολικά το λουράκι. Κάτι τέτοιο ενδέχεται να προκαλέσει ζημιά στο Gear.



- Για να μετρήσετε τον καρδιακό ρυθμό σας με μεγαλύτερη ακρίβεια με το Gear, φοράτε το Gear σφικτά γύρω από το βραχίονά σας ακριβώς πάνω από το ύψος του καρπού. Ανατρέξτε στην ενότητα [Φορώντας το Gear σωστά](#) για λεπτομέρειες.
- Για να αντικατασταθεί το λουράκι, επισκεφθείτε ένα κέντρο επισκευών της Samsung.

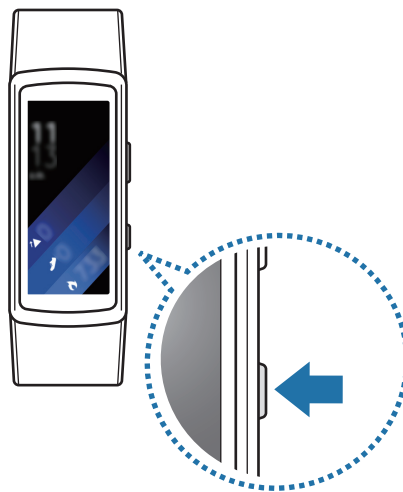
### Συμβουλές και προφυλάξεις για το λουράκι

- Προσέχετε όταν φοράτε το Gear. Αν έχετε ευαίσθητο δέρμα ή δέσετε το Gear υπερβολικά σφικτά, ενδέχεται να νιώσετε κάποια δυσφορία.
- Ορισμένα άτομα μπορεί να αισθανθούν δυσφορία όταν φοράνε το Gear για παρατεταμένες περιόδους.
- Ο ερεθισμός του δέρματος μπορεί να προκύψει εάν το λουράκι εκτεθεί σε σαπούνι, ιδρώτα, αλλεργιογόνα ή ρύπους για παρατεταμένες περιόδους.
- Μην φοράτε το Gear υπερβολικά σφικτά. Βεβαιωθείτε ότι η συσκευή διατηρείται καθαρή και στεγνή. Αν και η συσκευή αυτή πληροί διεθνή πρότυπα ασφαλείας, ορισμένα άτομα μπορεί να παρουσιάσουν δερματικό ερεθισμό εάν είναι αλλεργικά σε ορισμένες ουσίες.

## Ενεργοποίηση και απενεργοποίηση του Gear

Πατήστε παρατεταμένα το πλήκτρο λειτουργίας για λίγα δευτερόλεπτα για να ενεργοποιήσετε το Gear. Όταν ενεργοποιήσετε το Gear για πρώτη φορά ή κάνετε επαναφορά του, εμφανίζεται ένα αναδυόμενο παράθυρο. Ακολουθήστε τις οδηγίες επί της οθόνης για να κάνετε λήψη και να εγκαταστήσετε την εφαρμογή Samsung Gear στην κινητή συσκευή σας. Ανατρέξτε στην ενότητα [Σύνδεση του Gear με κινητή συσκευή](#) για λεπτομέρειες.

Για να απενεργοποιήσετε το Gear, πατήστε παρατεταμένα το πλήκτρο λειτουργίας και κατόπιν πατήστε **Απενεργοποίηση**.



Ακολουθείτε όλες τις προειδοποιητικές πινακίδες και τις οδηγίες του εξουσιοδοτημένου προσωπικού εκεί όπου απαγορεύεται η χρήση ασύρματων συσκευών, όπως σε αεροπλάνα και νοσοκομεία.

## Σύνδεση του Gear με κινητή συσκευή

### Εγκατάσταση της εφαρμογής Samsung Gear

Για να συνδέσετε το Gear σας με κινητή συσκευή, εγκαταστήστε την εφαρμογή Samsung Gear στην κινητή συσκευή. Ανάλογα με την κινητή συσκευή σας, μπορείτε να κατεβάσετε την εφαρμογή Samsung Gear από τις παρακάτω τοποθεσίες:

- Συσκευές Samsung Android: **Galaxy Apps**, [apps.samsung.com/gear](https://apps.samsung.com/gear)
- Άλλες συσκευές Android: **Play Store**, [apps.samsung.com/gear](https://apps.samsung.com/gear)



Δεν μπορείτε να εγκαταστήσετε την εφαρμογή Samsung Gear σε κινητές συσκευές που δεν υποστηρίζουν συγχρονισμό με Gear. Βεβαιωθείτε ότι η κινητή συσκευή σας είναι συμβατή με Gear.

## Σύνδεση μέσω Bluetooth

### Gear

- 1 Ενεργοποίηση του Gear.  
Εισέρχεται αυτόματα σε λειτουργία δημιουργίας ζεύγους Bluetooth.

### Κινητή συσκευή

- 2 Στην οθόνη εφαρμογών, πατήστε **Samsung Gear**.  
Αν χρειάζεται, ενημερώστε την εφαρμογή Samsung Gear με την τελευταία έκδοση.
- 3 Πατήστε **ΣΥΝΔΕΣΗ ΜΕ GEAR**.
- 4 Πατήστε **OK** όταν εμφανιστεί το παράθυρο αιτήματος ενεργοποίησης Bluetooth.
- 5 Ακολουθήστε τις οδηγίες επί της οθόνης για να ολοκληρώσετε τη σύνδεση.  
Όταν συνδεθούν οι συσκευές, εμφανίζεται ένα μάθημα επί της οθόνης στην οθόνη του Gear.  
Ακολουθήστε τις οδηγίες επί της οθόνης για να μάθετε τους βασικούς χειρισμούς του Gear.



- Οι μέθοδοι σύνδεσης και τα στιγμιότυπα οθόνης μπορεί να διαφέρουν ανάλογα με τη συσκευή σας και την έκδοση του λογισμικού.
- Οι υποστηριζόμενες κινητές συσκευές και λειτουργίες μπορεί να διαφέρουν ανάλογα με τη γεωγραφική περιοχή, τον πάροχο υπηρεσιών και τον κατασκευαστή της συσκευής. Επισκεφθείτε τη διεύθυνση [www.samsung.com](http://www.samsung.com) για να δείτε έναν κατάλογο συμβατών συσκευών.
- Ενημερώστε το S Health με την τελευταία έκδοση για να χρησιμοποιείτε όλες τις λειτουργίες του Gear σας.
- Αν επί του παρόντος χρησιμοποιείτε άλλο Gear, μπορείτε να το αποσυνδέσετε από την κινητή συσκευή και να συνδέσετε καινούριο. Ανατρέξτε στην ενότητα [Σύνδεση νέου Gear](#) για περισσότερες πληροφορίες.

## Σύνδεση του Gear με νέα κινητή συσκευή

Όταν συνδέετε το Gear με άλλη κινητή συσκευή, ένα αναδυόμενο παράθυρο σας ζητά να επαναφέρετε το Gear. Βεβαιωθείτε ότι κάνετε αντίγραφα ασφαλείας τυχόν σημαντικών δεδομένων στο Gear σας.

- 1 Κάντε αντίγραφα ασφαλείας των δεδομένων του Gear σας στη συνδεδεμένη κινητή συσκευή σας. Στην κινητή συσκευή σας, ανοίξτε την οθόνη εφαρμογών και πατήστε **Samsung Gear** → **Ρυθμίσεις** → **Αντίγρ. ασφ. και επαναφ.** → **Αντίγραφο ασφαλείας δεδομένων**.
- 2 Τερματίστε τη σύνδεση μεταξύ του Gear σας και της κινητής συσκευής. Ανατρέξτε στην ενότητα [Αποσύνδεση ή σύνδεση του Gear](#) για περισσότερες πληροφορίες.
- 3 Συνδέστε το Gear σας με άλλη κινητή συσκευή.



Αν η κινητή συσκευή με την οποία θέλετε να συνδεθείτε είναι ήδη συνδεδεμένη με άλλο Gear, το Gear σας δεν μπορεί να παγιώσει μια σύνδεση. Αποσυνδέστε την κινητή συσκευή σας από το προηγούμενο Gear για να την συνδέσετε με το τρέχον Gear σας.

## Χρήση του Gear χωρίς κινητή συσκευή

Μπορείτε να χρησιμοποιήσετε το Gear χωρίς να το συνδέσετε με κινητή συσκευή. Μπορείτε να ρυθμίσετε να χρησιμοποιείτε το Gear χωρίς κινητή συσκευή όταν ενεργοποιήσετε το Gear για πρώτη φορά ή το επαναφέρετε. Ορισμένες λειτουργίες δεν είναι διαθέσιμες.

- 1 Ενεργοποίηση του Gear.
- 2 Πατήστε **Χρήση του Gear χωρίς σύνδεση τηλεφώνου**.
- 3 Επιλέξτε μια γλώσσα.
- 4 Διαβάστε τους όρους και προϋποθέσεις και κατόπιν συμφωνήστε με αυτούς.
- 5 Ακολουθήστε τις οδηγίες ρύθμισης PIN για να προστατεύσετε τις προσωπικές πληροφορίες.

6 Δημιουργήστε ένα PIN για χρήση κατά την εφεδρική αποθήκευση και επαναφορά δεδομένων.

7 Ρυθμίστε την ημερομηνία και ώρα.



Ανατρέξτε στην ενότητα [Σύνδεση σε τηλέφωνο](#) για σύνδεση του Gear με κινητή συσκευή ενώ χρησιμοποιείτε το Gear χωρίς κινητή συσκευή.

## Απομακρυσμένη σύνδεση

Μπορείτε να πραγματοποιήσετε απομακρυσμένη σύνδεση του Gear και της κινητής συσκευής σας όταν δεν είναι διαθέσιμη μια σύνδεση Bluetooth. Με τη σύνδεση αυτή, μπορείτε να λαμβάνετε ακόμα ειδοποιήσεις από την κινητή συσκευή σας. Στην κινητή συσκευή σας, ανοίξτε την οθόνη εφαρμογών, πατήστε **Samsung Gear** → **Ρυθμίσεις** → **Σύνδεση Gear**, και κατόπιν πατήστε το διακόπτη **Απομακρυσμένη σύνδεση**.

## Ενεργοποίηση και απενεργοποίηση της οθόνης

Για ενεργοποίηση της οθόνης, πατήστε το πλήκτρο αρχικής οθόνης ή το πλήκτρο επιστροφής.

Για απενεργοποίηση της οθόνης, καλύψτε την με την παλάμη σας. Η οθόνη θα απενεργοποιηθεί αν το Gear δεν χρησιμοποιείται για συγκεκριμένη περίοδο.

Μπορείτε επίσης να ενεργοποιήσετε ή να απενεργοποιήσετε την οθόνη με μια χειρονομία. Ανατρέξτε στην ενότητα [Συσκευή](#) για περισσότερες πληροφορίες.

## Οθόνη αφής



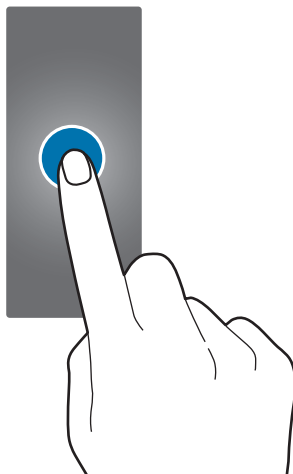
- Μην αφήνετε την οθόνη αφής να έρχεται σε επαφή με άλλες ηλεκτρικές συσκευές. Οι ηλεκτροστατικές εκφορτίσεις μπορούν να προκαλέσουν δυσλειτουργία στην οθόνη αφής.
- Για αποφυγή πρόκλησης ζημιάς στην οθόνη αφής, μην πατάτε πάνω της με οτιδήποτε αιχμηρό και μην ασκείτε υπερβολική πίεση πάνω της με τα δάχτυλά σας.



Το Gear ενδέχεται να μην αναγνωρίζει εισαγωγές αφής κοντά στις άκρες της οθόνης που βρίσκονται εκτός της περιοχής εισαγωγής μέσω αφής.

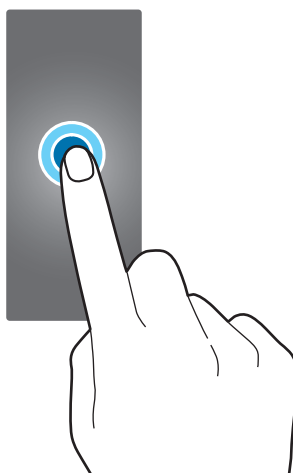
## Πάτημα

Για να ανοίξετε μια εφαρμογή, να επιλέξετε ένα στοιχείο μενού ή να πατήσετε ένα πλήκτρο επί της οθόνης, πατήστε το με το δάχτυλό σας.



## Παρατεταμένο πάτημα

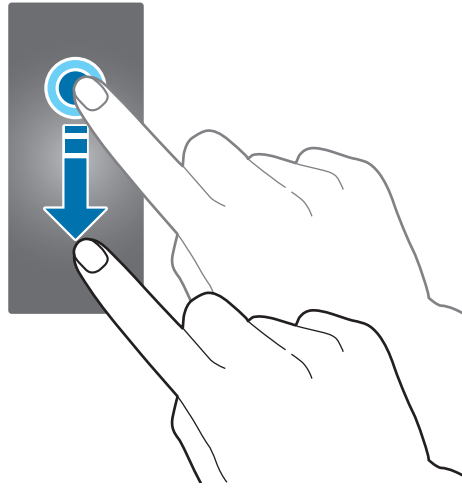
Πατήστε παρατεταμένα στην οθόνη για δύο ή περισσότερα δευτερόλεπτα για πρόσβαση στη λειτουργία επεξεργασίας ή προβολή των διαθέσιμων επιλογών.





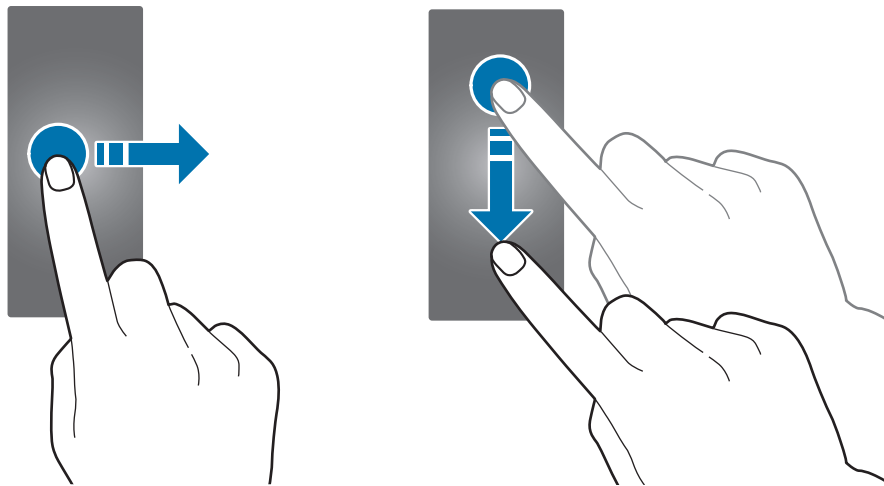
## Σύριμο

Για να μετακινήσετε ένα στοιχείο, πατήστε παρατεταμένα πάνω του και σύρετέ το στη στοχευόμενη θέση.



## Σάρωση

Σαρώστε προς τα αριστερά ή δεξιά για να προβάλλετε άλλα πλαίσια. Μπορείτε επίσης να σαρώσετε προς τα πάνω ή προς τα κάτω στην οθόνη για να προβάλλετε λεπτομέρειες ή ειδοποιήσεις.

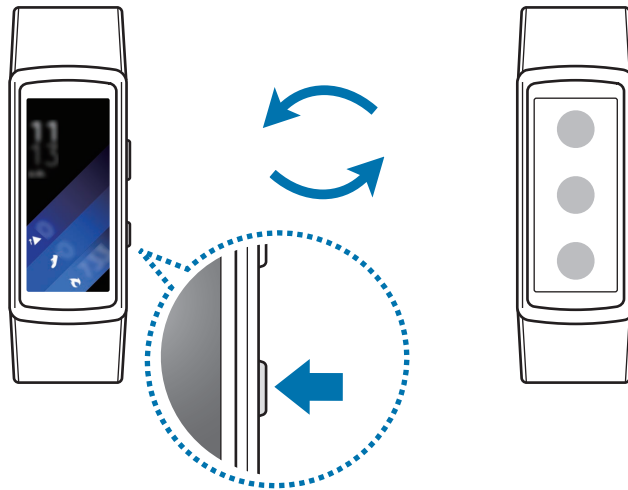


## Πλοήγηση στην οθόνη

### Εναλλαγή μεταξύ της οθόνης ρολογιού και εφαρμογών

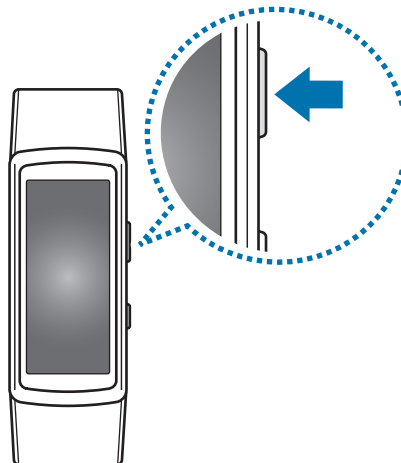
Στην οθόνη ρολογιού, πατήστε το πλήκτρο αρχικής οθόνης για να ανοίξετε την οθόνη εφαρμογών.

Όταν δεν βρίσκεστε στην οθόνη ρολογιού, πατήστε το πλήκτρο αρχικής οθόνης για να επιστρέψετε στην οθόνη ρολογιού.



### Επιστροφή στην προηγούμενη οθόνη

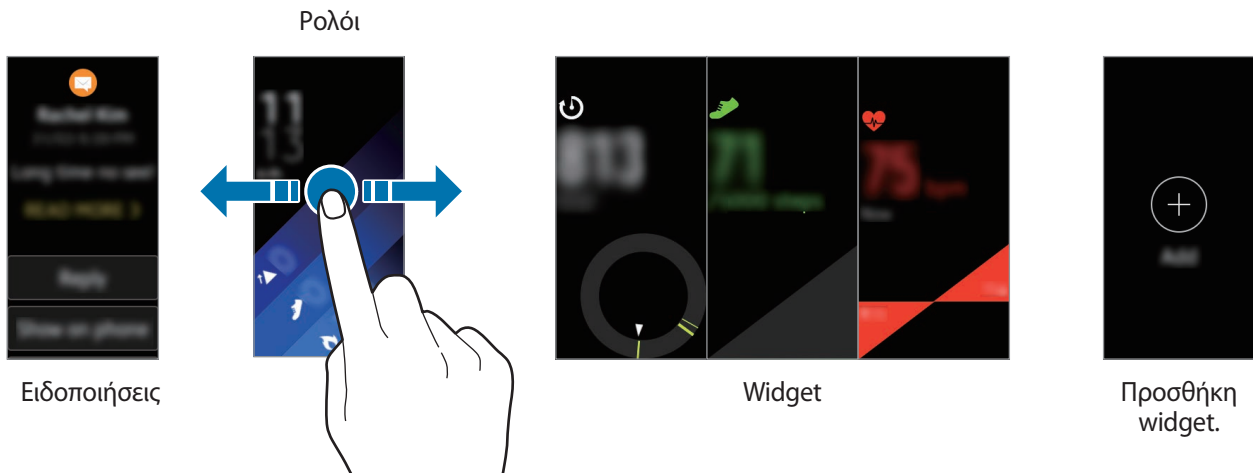
Πατήστε το πλήκτρο επιστροφής.



## Αρχική οθόνη

### Εισαγωγή

Η αρχική οθόνη μπορεί να έχει πολλά πλαίσια. Η οθόνη ρολογιού είναι η αφετηρία της αρχικής οθόνης. Σαρώστε προς τα αριστερά ή προς τα δεξιά στην οθόνη για να προβάλλετε στοιχεία όπως ειδοποιήσεις ή widget.



Τα διαθέσιμα widget, οι ειδοποιήσεις και η διάταξή τους ενδέχεται να διαφέρουν ανάλογα με την έκδοση του λογισμικού.

### Πλαίσιο ειδοποιήσεων

Μείνετε ενημερωμένοι με γεγονότα, ειδοποιήσεις και μηνύματα από την κινητή συσκευή σας. Μπορείτε να αλλάξετε τις ρυθμίσεις για τη λειτουργία ειδοποιήσεων του Gear στην κινητή συσκευή σας. Ανατρέξτε στην ενότητα [Ειδοποιήσεις](#) για περισσότερες πληροφορίες.

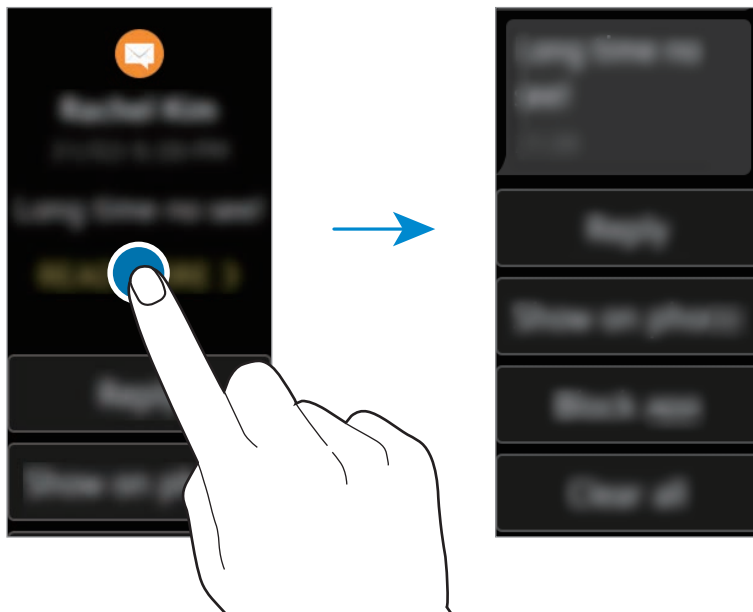
## Προβολή εισερχομένων ειδοποιήσεων

Όταν λαμβάνετε μια ειδοποίηση, πληροφορίες σχετικά με την ειδοποίηση, όπως ο τύπος της, εμφανίζονται στην οθόνη. Πατήστε στην ειδοποίηση για να προβάλλετε λεπτομέρειες. Όταν υπάρχουν ειδοποιήσεις που δεν έχουν ελεγχθεί, θα είναι ορατή μια πορτοκαλί κουκκίδα στην οθόνη.



Το Gear σας δεν έχει ηχείο και έτσι το Gear μόνο δονείται όταν φθάσει η ειδοποίηση και δεν μπορείτε να ακούσετε κανέναν ήχο. Για να διαμορφώσετε τις ρυθμίσεις δόνησης, ανατρέξτε στην ενότητα [Δόνηση](#) για περισσότερες πληροφορίες.

Ανάλογα με τον τύπο της ειδοποίησης, μπορείτε να προβάλετε λεπτομέρειες της ειδοποίησης πατώντας **ΑΝΑΓΝ. ΠΕΡΙΣΣ.** στην οθόνη ειδοποιήσεων.



Αν ένα μήνυμα περιλαμβάνει μεγάλο κείμενο ή συνημμένα, ελέγξτε τις λεπτομέρειες του μηνύματος στην κινητή συσκευή σας.

## Προβολή άλλων ειδοποιήσεων

Σαρώστε προς τα δεξιά στην οθόνη ρολογιού για να προβάλλετε τη λίστα ειδοποιήσεων. Σαρώστε προς τα πάνω στην οθόνη της λίστας ειδοποιήσεων για να προβάλλετε ειδοποιήσεις από άλλες εφαρμογές.

## Αποκλεισμός ειδοποιήσεων

- 1 Επιλέξτε μια ειδοποίηση από την εφαρμογή που θέλετε να αποκλείσετε.
- 2 Πατήστε στην ειδοποίηση για να προβάλλετε τις λεπτομέρειες.
- 3 Σαρώστε προς τα πάνω στην οθόνη και πατήστε **Αποκλ. εφαρμ.**  
Το Gear δεν θα λαμβάνει πλέον ειδοποιήσεις από την εφαρμογή.



Μπορείτε να αποκλείσετε ειδοποιήσεις από συγκεκριμένες εφαρμογές στο Gear. Όταν δεν έχετε λάβει καμία ειδοποίηση στο Gear σας, αποκλείστε ειδοποιήσεις μέσω της κινητής συσκευής σας. Στην κινητή συσκευή σας, ανοίξτε την οθόνη εφαρμογών, πατήστε **Samsung Gear** → **Ειδοποιήσεις** → **Διαχείριση ειδοποιήσεων**.

## Οθόνη ρολογιού

Προβολή της τρέχουσας ώρας. Μπορείτε επίσης να ελέγξετε το μέτρημα των βημάτων σας, τους καρδιακούς παλμούς σας και άλλα.



Πατήστε το πλήκτρο αρχικής οθόνης για να ανοίξετε την οθόνη ρολογιού όταν δεν είστε στην οθόνη ρολογιού.

## Αλλαγή της πρόσοψης του ρολογιού

Πατήστε παρατεταμένα στην οθόνη ρολογιού και κατόπιν σαρώστε προς τα αριστερά ή τα δεξιά στην οθόνη για να επιλέξετε μια πρόσοψη ρολογιού. Μπορείτε, επίσης, να προσαρμόσετε το ρολόι πατώντας **Προσαρμ.**

Μπορείτε επίσης να αλλάξετε την πρόσοψη του ρολογιού του Gear στην κινητή συσκευή σας. Στην κινητή συσκευή, ανοίξτε την οθόνη εφαρμογών, πατήστε **Samsung Gear** → **Καντράν**.

## Widget

Μπορείτε να προσθέσετε widget στην αρχική οθόνη. Τα widget είναι μικρές εφαρμογές που προσφέρουν περιορισμένη λειτουργικότητα για παροχή πληροφοριών και άνετη πρόσβαση. Μπορείτε να χρησιμοποιείτε τα παρακάτω widget ως προεπιλογή.



24ωρο αρχείο καταγραφής



Άσκηση



Βήματα



Όροφοι




Παλμοί καρδιάς

### Προσθήκη widget

Μπορείτε να προσθέσετε και άλλα widget στην αρχική οθόνη.

Πατήστε  και επιλέξτε ένα widget. Το επιλεγμένο widget θα εμφανιστεί σε ένα νέο πλαίσιο.

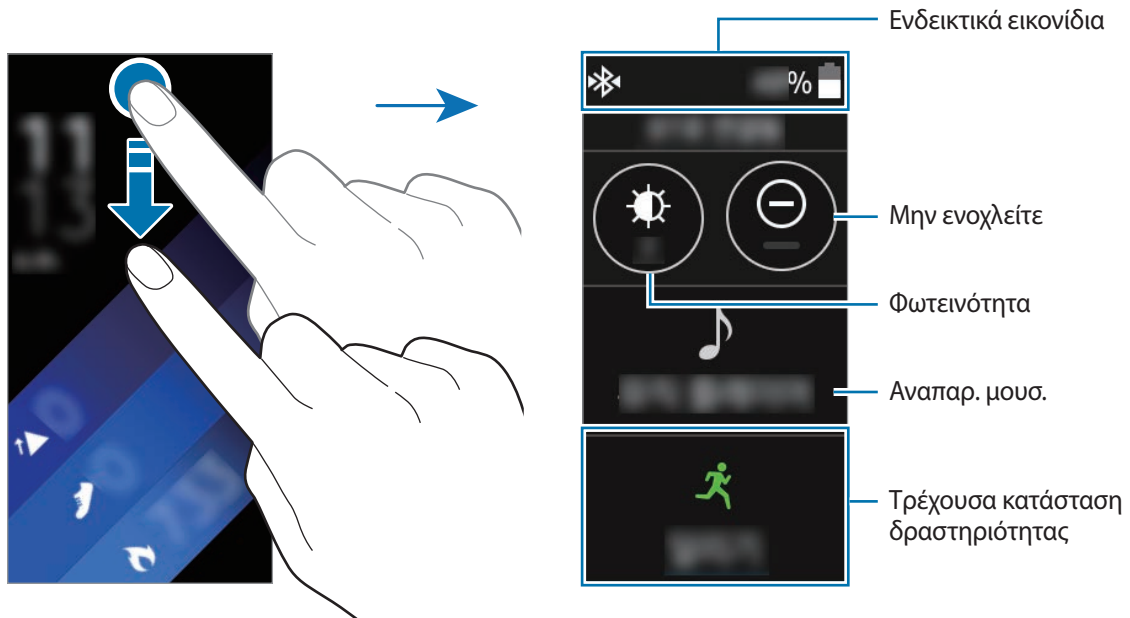
### Αφαίρεση widget

Πατήστε παρατεταμένα σε ένα widget και κατόπιν πατήστε .

## Πλαίσιο κατάστασης

Το πλαίσιο αυτό σας επιτρέπει να προβάλλετε την τρέχουσα κατάσταση και να διαμορφώνετε τις βασικές ρυθμίσεις. Μπορείτε επίσης να ελέγξετε την τρέχουσα κατάσταση δραστηριότητάς σας.

Στην οθόνη ρολογιού, σαρώστε προς τα κάτω από το πάνω μέρος της οθόνης.



### Ενδεικτικά εικονίδια

Τα ενδεικτικά εικονίδια εμφανίζονται στο πάνω μέρος της οθόνης. Τα εικονίδια που παρατίθενται στον παρακάτω πίνακα είναι τα συνηθέστερα.



Τα ενδεικτικά εικονίδια που εμφανίζονται ενδέχεται να διαφέρουν ανάλογα με τη γεωγραφική περιοχή.

Εικονίδιο	Σημασία
	Ενεργή σύνδεση Bluetooth
	Bluetooth αποσυνδεδεμένο
	Ενεργή σύνδεση σεντ ακουστικών Bluetooth
	Ενεργή σύνδεση με Wi-Fi
	Επίπεδο ισχύος μπαταρίας

## Αναπαραγωγή μουσικής


Μπορείτε να αναπαράγετε μουσική αποθηκευμένη στο Gear ή την κινητή συσκευή.

Στο πλαίσιο κατάστασης, πατήστε .

## Λειτουργία Μην ενοχλείτε

Μπορείτε να ρυθμίσετε το Gear να μην δονείται και να μην ενεργοποιεί την οθόνη όταν λαμβάνεται μια ειδοποίηση. Οι συναγερμοί θα συνεχίσουν να λειτουργούν κανονικά.


Στο πλαίσιο κατάστασης, πατήστε .

Το εικονίδιο  θα εμφανιστεί στο πάνω μέρος της οθόνης ρολογιού.

## Ρύθμιση της φωτεινότητας

Μπορείτε να προσαρμόσετε τη φωτεινότητα της οθόνης στο Gear ώστε να ταιριάζει στο περιβάλλον.

Στο πλαίσιο κατάστασης, πατήστε  και ρυθμίστε τη φωτεινότητα πατώντας  ή .

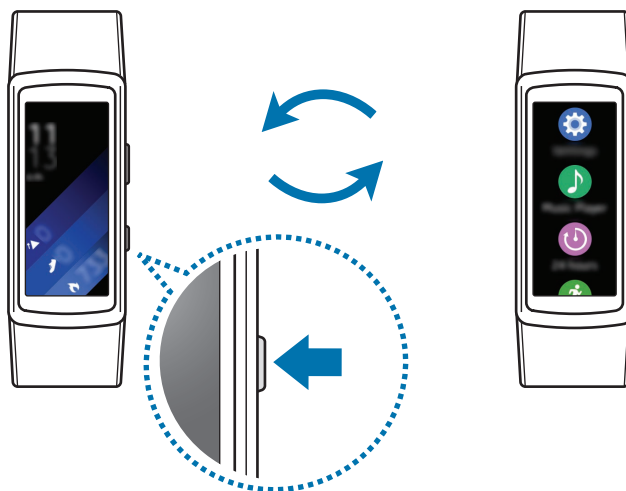
Στην οθόνη ρύθμισης φωτεινότητας, πατήστε  ή ρυθμίστε το μέγιστο επίπεδο φωτεινότητας για είσοδο σε λειτουργία εξωτερικών χώρων. Η μέγιστη φωτεινότητα διαρκεί για 5 λεπτά σε λειτουργία εξωτερικών χώρων.

## Οθόνη εφαρμογών

Η οθόνη εφαρμογών εμφανίζει εικονίδια για όλες τις εφαρμογές.

Στην οθόνη ρολογιού, πατήστε το πλήκτρο αρχικής οθόνης για να μεταβείτε στην οθόνη εφαρμογών.

Για προβολή όλων των εφαρμογών, σαρώστε προς τα πάνω ή προς τα κάτω στην οθόνη.





## Άνοιγμα εφαρμογών

Στην οθόνη εφαρμογών, πατήστε το εικονίδιο μιας εφαρμογής για να ανοίξετε την εφαρμογή.

## Μετακίνηση στοιχείων

Στην οθόνη εφαρμογών, πατήστε παρατεταμένα στην οθόνη, πατήστε παρατεταμένα σε μια εφαρμογή και κατόπιν σύρετέ την στην επιθυμητή θέση.



Μπορείτε επίσης να διατάξετε τις εφαρμογές του Gear στην κινητή συσκευή σας. Ανατρέξτε στην ενότητα [Διάταξη εφαρμογών](#) στην εφαρμογή Samsung Gear για περισσότερες πληροφορίες.

## Εγκατάσταση εφαρμογών

Μπορείτε να αγοράσετε και να κάνετε λήψη εφαρμογών ειδικά σχεδιασμένων για το Gear. Για να χρησιμοποιήσετε τη λειτουργία αυτή, το Gear και η κινητή συσκευή σας πρέπει να είναι συνδεδεμένες.

Στην οθόνη εφαρμογών της κινητής συσκευής, πατήστε **Samsung Gear** → **Samsung Galaxy Apps**. Περιηγηθείτε σε εφαρμογές ανά κατηγορία ή αναζητήστε εφαρμογές με λέξη-κλειδί.

## Κατάργηση εγκατάστασης εφαρμογών

Στην οθόνη εφαρμογών, πατήστε παρατεταμένα στην οθόνη. Το εικονίδιο  εμφανίζεται στις εφαρμογές που μπορείτε να απεγκαταστήσετε. Επιλέξτε μια εφαρμογή και πατήστε .

Μπορείτε επίσης να καταργήσετε την εγκατάσταση εφαρμογών από το Gear μέσω της κινητής συσκευής σας. Ανατρέξτε στην ενότητα [Κατάργηση εγκατάστασης εφαρμογών](#) στην εφαρμογή Samsung Gear για περισσότερες πληροφορίες.

## Ρύθμιση του κλειδώματος οθόνης

Αποτρέψτε άλλα άτομα να έχουν πρόσβαση στο Gear σας όταν δεν το φοράτε. Αν έχετε ενεργοποιήσει τη λειτουργία κλειδώματος οθόνης, θα ενεργοποιείται όταν βγάζετε το Gear. Αφού ενεργοποιήσει τη λειτουργία αυτή, το Gear απαιτεί έναν κωδικό ξεκλειδώματος οποτεδήποτε ενεργοποιείτε την οθόνη.

## Ρύθμιση κωδικού PIN

Στην οθόνη εφαρμογών, πατήστε **Ρυθμίσεις** → **Κλειδ. οθόνης** → **Τύπος κλειδ οθόν** → **PIN**.

Ένας κωδικός PIN αποτελείται μόνο από αριθμούς. Εισαγάγετε τέσσερις αριθμούς και κατόπιν εισαγάγετε και πάλι το PIN για να το επαληθεύσετε.

## Ξεκλείδωμα του Gear


Ενεργοποιήστε την οθόνη και εισάγετε τον κωδικό ξεκλειδώματος.

Για να απενεργοποιήσετε τη λειτουργία αυτή, στην οθόνη εφαρμογών, πατήστε **Ρυθμίσεις** → **Κλείδ. οθόνης** → **Τύπος κλειδ οθόν**, εισάγετε το PIN σας και κατόπιν πατήστε **Καθόλου**.

## Απάντηση σε κλήσεις


Μπορείτε να ξεκινήσετε κλήσεις ή να λάβετε ειδοποιήσεις για εισερχόμενες κλήσεις. Συζητήσεις κλήσης είναι δυνατές μόνο στη συνδεδεμένη κινητή συσκευή.

### Απάντηση σε κλήση

Όταν υπάρχει εισερχόμενη κλήση, πατήστε το  και σύρετέ το προς τα κάτω. Η λειτουργία κλήσης θα ξεκινήσει αυτόματα στην κινητή συσκευή σας. Χρησιμοποιήστε την κινητή συσκευή για να έχετε συζήτηση.

### Απόρριψη κλήσης

Απορρίψτε μια εισερχόμενη κλήση και στείλτε ένα μήνυμα απόρριψης στον καλούντα.

Όταν υπάρχει εισερχόμενη κλήση, πατήστε το  και σύρετέ το προς τα πάνω. Για να στείλετε μήνυμα απόρριψης στον καλούντα, πατήστε **ΑΠΟΡ. ΜΕ ΜΗΝ.** και επιλέξτε ένα μήνυμα.

### Αναπάντητες κλήσεις

Αν δεν απαντήσετε σε μια κλήση, εμφανίζεται μια ειδοποίηση στην οθόνη. Στην οθόνη ρολογιού, σαρώστε δεξιά στην οθόνη για να δείτε ειδοποιήσεις αναπάντητων κλήσεων.



Δεν μπορείτε να χρησιμοποιήσετε το Gear για τηλεφωνικές συνδιαλέξεις ή να πραγματοποιήσετε κλήσεις.

## Ενημέρωση του Gear

Μπορείτε να κάνετε ενημέρωση του Gear με το τελευταίο λογισμικό.

### Ασύρματη ενημέρωση

Το Gear μπορεί να ενημερωθεί απευθείας με το τελευταίο λογισμικό με την υπηρεσία ασύρματης αναβάθμισης υλικού (FOTA).

- 1 Πατήστε **Samsung Gear** στην οθόνη εφαρμογών της κινητής συσκευής.
- 2 Πατήστε **Ρυθμίσεις**.
- 3 Πατήστε **Πληροφ. Gear** → **Ενημέρωση λογισμικού για το Gear** → **Ενημέρωση τώρα**.
- 4 Πατήστε **ΛΗΨΗ** και κατεβάστε το τελευταίο λογισμικό στην κινητή συσκευή σας.
- 5 Διαβάστε τις πληροφορίες επί της οθόνης και πατήστε **ΕΓΚΑΤΑΣΤΑΣΗ ΤΩΡΑ**.

Το Gear θα αντιγράψει το ενημερωμένο λογισμικό από την κινητή συσκευή σας και θα κάνει επανεκκίνηση.



Για να ελέγχετε αυτόματα για διαθέσιμες ενημερώσεις, πατήστε το διακόπτη **Αυτόμ. έλεγχος ενημερώσ.** για ενεργοποίηση. Θα γίνεται λήψη ενημερώσεων μόνο όταν η συσκευή είναι συνδεδεμένη με ένα δίκτυο Wi-Fi.

# Εφαρμογές

## Εφαρμογές διαχείρισης υγείας

### Εισαγωγή

Χρησιμοποιήστε τις εφαρμογές βηματομέτρου, άσκησης και καρδιακού ρυθμού για παρακολούθηση και διαχείριση της υγείας και της φυσικής σας κατάστασης. Ρυθμίστε στόχους φυσικής κατάστασης και καταγράψτε και ελέγχετε την πρόοδό σας τακτικά.

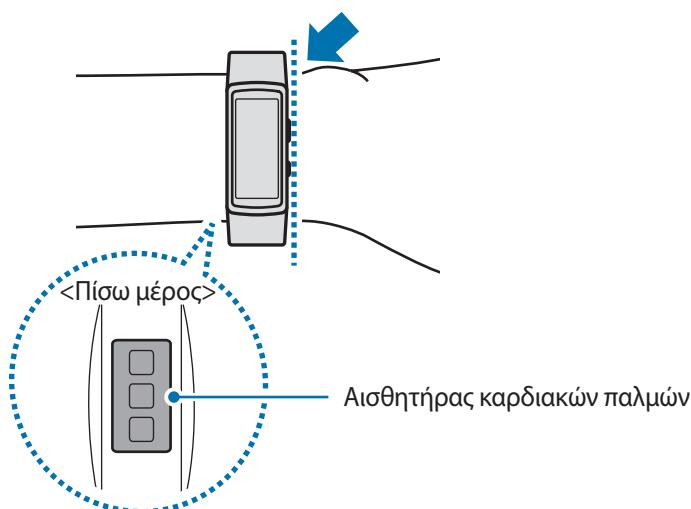
Όταν το Gear συγχρονίζεται με συμβατή εφαρμογή του S Health, μπορείτε να χρησιμοποιείτε πρόσθετες λειτουργίες. Οι πρόσθετες λειτουργίες περιλαμβάνουν έλεγχο των καταγραφών καρδιακού ρυθμού ατομικά και άλλα.



- Οι εφαρμογές 24ωρο αρχείο καταγραφής, Βήματα, Όροφοι, Άσκηση, Καρδιακός Ρυθμός, Νερό, Καφεΐνη και Μαζί προορίζονται μόνο για σκοπούς ελεύθερου χρόνου, ευεξίας και φυσικής κατάστασης. Δεν προορίζονται για ιατρική χρήση. Πριν χρησιμοποιήσετε τις λειτουργίες αυτές, διαβάστε τις οδηγίες προσεκτικά.
- Οποιαδήποτε πληροφορία αποκτάται από τη χρήση του Gear Fit2 ή του λογισμικού Gear Fit2 ή όποιας άλλης προφορτωμένης εφαρμογής στο εσωτερικό τους ενδέχεται να μην είναι κατάλληλη, ακριβής, πλήρης ή αξιόπιστη.

### Φορώντας το Gear σωστά

Κατά τη μέτρηση των καρδιακών παλμών φοράτε το Gear σφικτά στο χέρι σας πάνω από τον καρπό σας όπως φαίνεται στην εικόνα παρακάτω. Μην δένετε το Gear υπερβολικά σφικτά.





- Η ακρίβεια του αισθητήρα καρδιακών παλμών μπορεί να υποβαθμιστεί ανάλογα με τις συνθήκες μέτρησης και το περιβάλλον.
- Χρησιμοποιείτε τη λειτουργία HR μόνο για μέτρηση των καρδιακών παλμών.
- Μην κοιτάτε απευθείας στα φώτα του αισθητήρα καρδιακών παλμών. Κάτι τέτοιο ενδέχεται να βλάψει την όρασή σας. Εξασφαλίστε ότι τα παιδιά δεν κοιτάζουν απευθείας στα φώτα.
- Οι ψυχρές θερμοκρασίες περιβάλλοντος μπορεί να επηρεάσουν τη μέτρηση σας. Κατά τη διάρκεια του χειμώνα ή σε ψυχρές καιρικές συνθήκες, να διατηρείτε ζεστοί όταν ελέγχετε τους καρδιακούς παλμούς σας.
- Κάντε μετρήσεις καρδιακού ρυθμού όταν είστε καθιστός και ήρεμος. Μην μετακινείτε το σώμα σας κατά τη λήψη των μετρήσεων καρδιακού ρυθμού. Κάτι τέτοιο ενδέχεται να προκαλέσει ανακριβή καταγραφή του καρδιακού ρυθμού σας.
- Αν η ένδειξη είναι πολύ διαφορετική από τον αναμενόμενο καρδιακό ρυθμό, ξεκουραστείτε για 30 λεπτά και κατόπιν μετρήστε τον ξανά.
- Το κάπνισμα ή η κατανάλωση οινοπνεύματος πριν τη λήψη μετρήσεων ενδέχεται να προκαλέσει διαφορές του καρδιακού ρυθμού σας από τον κανονικό καρδιακό ρυθμό σας.
- Μην μιλάτε, μη χασμουριέστε και μην αναπνέετε βαθιά ενώ λαμβάνετε μετρήσεις καρδιακού ρυθμού. Κάτι τέτοιο ενδέχεται να προκαλέσει ανακριβή καταγραφή του καρδιακού ρυθμού σας.
- Επειδή ο αισθητήρας καρδιακών παλμών χρησιμοποιεί φως για να προσεγγίσει τον καρδιακό παλμό, η ακρίβεια του μπορεί να ποικίλει λόγω φυσικών παραγόντων που επηρεάζουν την απορρόφηση φωτός και την αντανάκλαση, όπως η κυκλοφορία/πίεση αίματος, οι δερματικές συνθήκες και η τοποθεσία και η συγκέντρωση των αιμοφόρων αγγείων. Επιπρόσθετα, αν ο καρδιακός ρυθμός σας είναι υπερβολικά υψηλός ή χαμηλός, οι μετρήσεις ενδέχεται να είναι ανακριβείς.
- Οι χρήστες με λεπτό καρπό μπορεί να λαμβάνουν ανακριβείς μετρήσεις καρδιακών παλμών όταν η συσκευή είναι χαλαρή, με αποτέλεσμα ανομοιόμορφη αντανάκλαση του φωτός. Εάν η μέτρηση καρδιακών παλμών δεν λειτουργεί σωστά, ρυθμίστε τη θέση του αισθητήρα καρδιακών παλμών της συσκευής προς τα δεξιά, αριστερά, επάνω ή κάτω στον καρπό σας ή γυρίστε τη συσκευή κατά τέτοιο τρόπο ώστε ο αισθητήρας καρδιακών παλμών να εδράζεται σφιχτά αντίθετα από το εσωτερικό του καρπού σας.
- Αν ο αισθητήρας καρδιακών παλμών είναι βρώμικος, σκουπίστε τον αισθητήρα και προσπαθήστε ξανά. Εμπόδια ανάμεσα στο λουράκι της συσκευής και τον καρπό σας, όπως τρίχες, ρύποι ή άλλα αντικείμενα, ενδέχεται να αποτρέψουν την ομοιόμορφη αντανάκλαση του φωτός. Εξασφαλίστε ότι απομακρύνετε τέτοια εμπόδια πριν από τη χρήση.
- Εάν η συσκευή σας αποκτήσει πολύ υψηλή θερμοκρασία όταν την αγγίζετε, αφαιρέστε την έως ότου κρυώσει. Η έκθεση του δέρματος σε καυτή επιφάνεια της συσκευής για μεγάλη χρονική περίοδο, μπορεί να προκαλέσει δερματικό έγκαυμα.

## Πρόσθετες πληροφορίες

- Ο σκοπός για τη συλλογή τέτοιων δεδομένων περιορίζεται στην παροχή της υπηρεσία που έχετε ζητήσει, συμπεριλαμβανομένης της παροχής πρόσθετων πληροφοριών για βελτίωση της ευεξίας σας, δημιουργίας εφεδρικών αντιγράφων/ συγχρονισμού δεδομένων, ανάλυσης δεδομένων και στατιστικών στοιχείων ή για την ανάπτυξη και παροχή καλύτερων υπηρεσιών. (Αν, όμως, συνδεθείτε με το λογαριασμό Samsung από το S Health, τα δεδομένα σας ενδέχεται να αποθηκευτούν στο διακομιστή για σκοπούς εφεδρικών αντιγράφων δεδομένων.) Τα προσωπικά στοιχεία ενδέχεται να αποθηκεύονται έως την ολοκλήρωση τέτοιων σκοπών. Για διαγραφή τυχόν δεδομένων που έχετε μοιραστεί με κοινωνικά δίκτυα ή μεταφέρατε σε συσκευές αποθήκευσης, πρέπει να τα διαγράψετε ξεχωριστά.
- Αναλαμβάνετε πλήρη ευθύνη για ακατάλληλη χρήση των δεδομένων που μοιράζονται σε κοινωνικά δίκτυα ή μεταδίδονται σε άλλα άτομα. Να είστε προσεκτικοί όταν μοιράζεστε τα προσωπικά στοιχεία σας με άλλα άτομα.
- Αν το Gear έχει συνδεθεί με μια κινητή συσκευή, επαληθεύστε στο πρωτόκολλο επικοινωνίας για να επιβεβαιώσετε τη σωστή λειτουργία. Αν χρησιμοποιείτε ασύρματη σύνδεση, όπως Bluetooth, το Gear μπορεί να επηρεάζεται από ηλεκτρονικές παρεμβολές από άλλες συσκευές. Αποφύγετε τη χρήση του Gear κοντά σε άλλες συσκευές που εκπέμπουν ραδιοκύματα.
- Το περιεχόμενο που χρησιμοποιείται στην εφαρμογή S Health ενδέχεται να διαφέρει ανάλογα με την έκδοση λογισμικού της εφαρμογής. Οι υπηρεσίες που παρέχονται με την εφαρμογή υπόκεινται σε αλλαγή ή ακύρωση της υποστήριξης χωρίς προειδοποίηση.
- Οι διαθέσιμες λειτουργίες και υπηρεσίες S Health ενδέχεται να διαφέρουν ανάλογα με την τοπική νομοθεσία και κανονισμούς στη γεωγραφική περιοχή σας.
- Ορισμένες λειτουργίες S Health ενδέχεται να μην παρέχονται ανάλογα με τη γεωγραφική περιοχή σας.
- Οι λειτουργίες του S Health προορίζονται για σκοπούς φυσικής κατάστασης και πληροφόρησης μόνο και δεν προορίζονται για χρήση στη διάγνωση νόσων ή άλλων παθήσεων, ή για τη θεραπεία, ανακούφιση, αγωγή ή πρόληψη νόσων.



- Η απόσταση μέτρησης μπορεί να διαφέρει από την πραγματική απόσταση, λόγω ανομοιομορφων διασκελισμών, επί τόπου βάδισης και βηματισμού πέρα - δώθε.
- Αποθηκεύονται μόνο καταγραφές των τελευταίων 28 ημερών. Μπορείτε να προβάλλετε προηγούμενα δεδομένα στην κινητή συσκευή όπου εγκαθίσταται η εφαρμογή S Health.

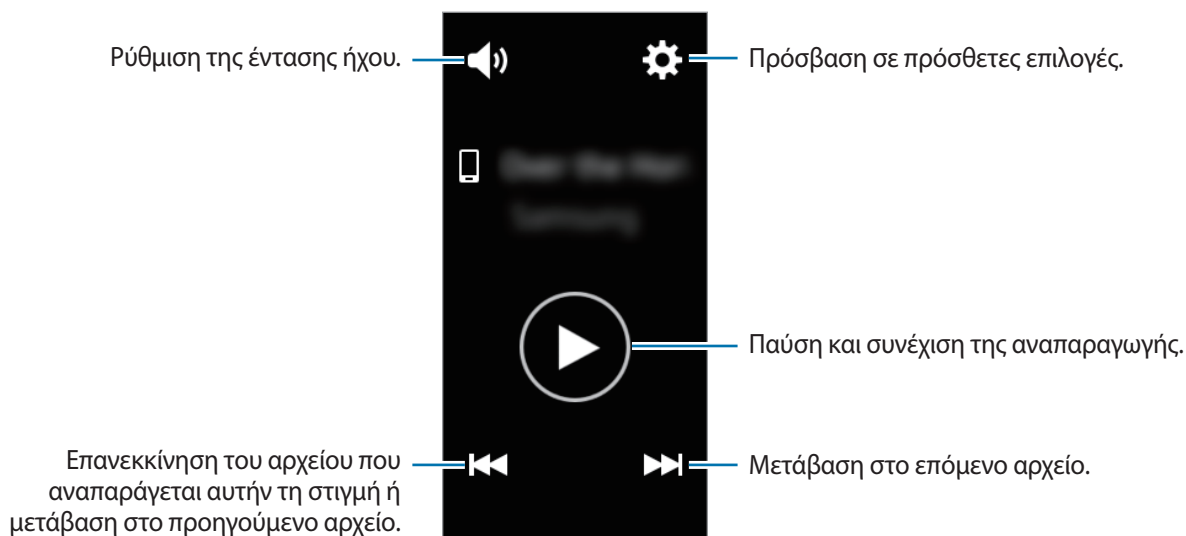
## Αναπαρ. μουσ.

### Εισαγωγή

Ακούστε μουσική αποθηκευμένη στο Gear και στην κινητή συσκευή.

### Αναπαραγωγή μουσικής

Πατήστε **Αναπαρ. μουσ.** στην οθόνη εφαρμογών.



### Αναπαραγωγή μουσικής στην κινητή συσκευή σας

Όταν επιλέξετε μια κινητή συσκευή για αναπαραγωγή μουσικής, μπορείτε να ελέγξετε την αναπαραγωγή της μουσικής με το Gear σας. Η μουσική αναπαράγεται από την κινητή συσκευή σας.

- 1 Πατήστε **Αναπαρ. μουσ.** στην οθόνη εφαρμογών.
- 2 Πατήστε **⚙️** → **Μουσική από: Τηλέφωνο**.  
Το Gear θα εμφανίσει την οθόνη χειριστηρίου μουσικής.
- 3 Πατήστε **▶️** για αναπαραγωγή της μουσικής.  
Η μουσική αναπαράγεται στην κινητή συσκευή σας.  
Πατήστε **🔊** για προσαρμογή της έντασης ήχου ή σίγαση του ήχου.

## Εισαγωγή μουσικής



Εισαγάγετε μουσική από τη συσκευή σας στο Gear σας.


- 1 Στην οθόνη εφαρμογών της κινητής συσκευής, πατήστε **Samsung Gear**.
- 2 Πατήστε **Αποστ. μουσικής στο Gear**.
- 3 Πατήστε **Επιλογή κομματιών**.
- 4 Επιλέξτε αρχεία και πατήστε **OK**.

Για συγχρονισμό μουσικής που προστέθηκε πρόσφατα στην κινητή συσκευή σας με το Gear σας, πατήστε το διακόπτη **Αυτόματος συγχρονισμός** και πατήστε **OK** στο αναδυόμενο παράθυρο αυτόματου συγχρονισμού. Η μουσική συγχρονίζεται ενώ το Gear φορτίζεται.

## Αναπαραγωγή μουσικής στο Gear

Μπορείτε να αναπαράγετε μουσική στο Gear. Για να ακούσετε μουσική αποθηκευμένη στο Gear σας, πρέπει να συνδεθείτε με σετ ακουστικών Bluetooth.

- 1 Πατήστε **Αναπαρ. μουσ.** στην οθόνη εφαρμογών.
- 2 Πατήστε  → **Μουσική από: Gear**.  
Πατήστε **Τυχαία σειρά, Επανάληψη ή Αγαπημένο** για να πραγματοποιήσετε μια επιλογή.
- 3 Πατήστε  για αναπαραγωγή της μουσικής.  
Η μουσική αναπαράγεται στο Gear σας.

Πατήστε το  και σύρετέ το προς τα πάνω από την κάτω άκρη της οθόνης, για να ανοίξετε την οθόνη βιβλιοθήκης. Στην οθόνη βιβλιοθήκης, μπορείτε να προβάλλετε το τραγούδι που αναπαράγεται αυτή τη στιγμή και τη λίστα αναπαραγωγής, και να ταξινομήσετε τη μουσική ανά τραγούδι, άλμπουμ και καλλιτέχνη.

Όταν αποθηκεύετε μουσική στο Gear, κομμάτια με ρυθμό που ταιριάζει με το ρυθμό εργασίας σας προστίθενται στη λίστα αναπαραγωγής αυτόματα.



## 24ωρο αρχ. κατ.

Το Gear σας μπορεί να παρακολουθεί και να καταγράφει τις δραστηριότητές σας στη διάρκεια της ημέρας και να σας ενθαρρύνει να παραμείνετε υγιής.

Πατήστε **24ωρο αρχ. κατ.** στην οθόνη εφαρμογών.



Τα δεδομένα για τις θερμίδες που κάψατε συνυπολογίζουν το βασικό μεταβολικό ρυθμό σας (BMR), που υπολογίζεται χρησιμοποιώντας τις πληροφορίες στο προφίλ σας. Όταν το αγοράσετε στην αρχή, το Gear εμφανίζει τις θερμίδες που κάψατε με βάση τον τρέχοντα χρόνο.

- **Ύπνος:** αυτό υποδεικνύει τη διάρκεια του ύπνου σας.
- **Ήπια:** αυτό υποδεικνύει το χρόνο που δαπανήσατε εκτελώντας ελαφρές δραστηριότητες, όπως ένα ελαφρύ περπάτημα.
- **Υγιεινό:** αυτό υποδεικνύει εάν ασκείστε με ή χωρίς χρήση της λειτουργίας άσκησης.
- **Ανενεργό:** υποδεικνύει το χρόνο που δαπανήθηκε χωρίς κίνηση για μία ώρα ή περισσότερο. Για να σας βοηθήσει να παραμείνετε δραστήριος, το Gear θα σας παροτρύνει να κινηθείτε μετά από 50 λεπτά αδράνειας.

Πατήστε σε μια δραστηριότητα για να προβάλλετε τις λεπτομέρειες του αρχείου καταγραφής δραστηριοτήτων σας.


## Άσκηση

Μπορείτε να καταγράψετε τις πληροφορίες για την άσκησή σας, όπως τη διάρκεια, την απόσταση και τις θερμίδες που κάψατε, ανάλογα με τον τύπο άσκησης που διεξάγατε.



- Όταν το Gear σας είναι συνδεδεμένο με κινητή συσκευή, η λειτουργία αυτή χρησιμοποιεί τις πληροφορίες τοποθεσίας της κινητής συσκευής σας. Ενεργοποιήστε τη λειτουργία τοποθεσίας της συσκευής σας όταν είναι απαραίτητο.
- Πριν τη χρήση της λειτουργίας αυτής, συνιστάται σε έγκυες γυναίκες, ηλικιωμένους και μικρά παιδιά, χρήστες που πάσχουν από παθήσεις όπως χρόνια καρδιοπάθεια ή υψηλή αρτηριακή πίεση, να ζητήσουν τις συμβουλές ενός επαγγελματία γιατρού.
- Αν αισθανθείτε ζάλη, νιώσετε πόνο ή έχετε δυσκολία στην αναπνοή κατά τη διάρκεια άσκησης, σταματήστε τη χρήση της λειτουργίας αυτής και ζητήστε τις συμβουλές επαγγελματία γιατρού.
- Αν μόλις αγοράσατε ή επαναφέρατε το Gear, δημιουργήστε το προφίλ σας.
- Οι πληροφορίες τοποθεσίας σας και ο καρδιακός ρυθμός αποθηκεύονται μόνο όταν ασκείστε ενώ χρησιμοποιείτε την εφαρμογή Exercise. Για τη δική σας προστασία απορρήτου δεν θα προβληθούν και αποθηκευτούν όταν το Gear σας ανιχνεύσει αυτόματα τις δραστηριότητες άσκησης.

## Σωματική άσκηση με το Gear

- 1 Πατήστε **Άσκηση** στην οθόνη εφαρμογών.
- 2 Πατήστε **Τύπος δραστηρ** και επιλέξτε τον τύπο άσκησης που θέλετε να παρακολουθήσετε.  
Για ορισμένους τύπους άσκησης, προβάλλετε τις οδηγίες επί της οθόνης και κατόπιν πατήστε **OK**.
- 3 Πατήστε **Στόχος** και επιλέξτε έναν τύπο στόχου.  
Πατήστε **Βασική άσκηση** για άσκηση χωρίς στόχο.
- 4 Πατήστε ◀ ή ▶ για να ορίσετε το στόχο και κατόπιν πατήστε .
- 5 Ανάλογα με τον τύπο της άσκησης, πατήστε **Θέση** ή **Οδηγός ανά διαστήμ** και πραγματοποιήστε μια επιλογή.

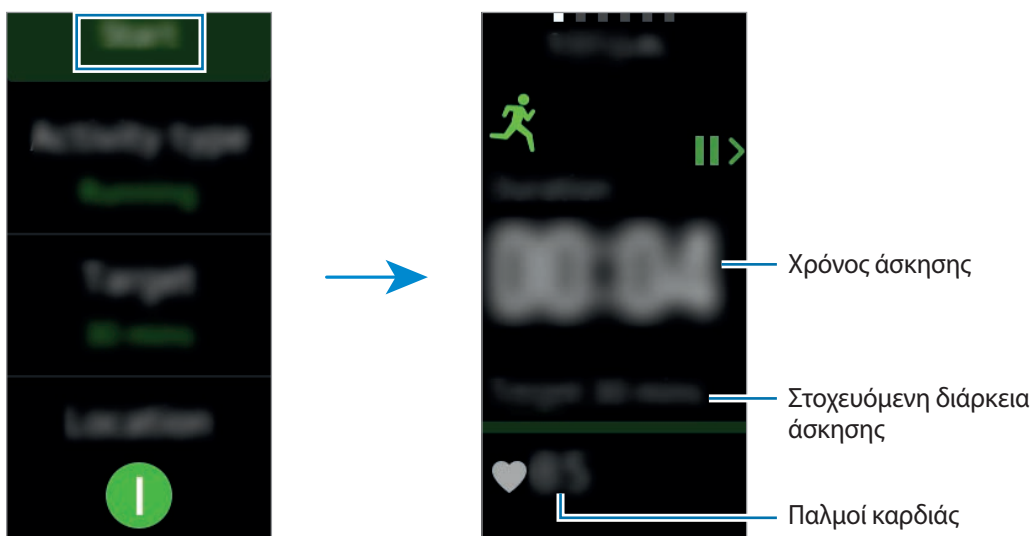


Αν χρησιμοποιείτε τη λειτουργία τοποθεσίας, το GPS της συνδεδεμένης συσκευής ή το GPS του Gear χρησιμοποιούνται για καταγραφή των πληροφοριών τοποθεσίας.

- 6 Πατήστε **Έναρξη** για να ξεκινήσετε την άσκηση.



- Ο καρδιακός ρυθμός σας μετριέται αυτόματα όταν αρχίσετε να ασκείστε. Για να μετρήσετε τον καρδιακό ρυθμό σας με μεγαλύτερη ακρίβεια με το Gear, φοράτε το Gear σφικτά γύρω από το βραχίονά σας ακριβώς πάνω από το ύψος του καρπού σας.
- Μην κινηθείτε μέχρι ο καρδιακός ρυθμός σας να εμφανιστεί στην οθόνη έτσι ώστε να μπορεί να μετρηθεί με μεγαλύτερη ακρίβεια.



**7** Μπορείτε να δείτε πληροφορίες σχετικά με την άσκηση, όπως οι θερμίδες που έχετε κάψει και η τρέχουσα ταχύτητα, κάνοντας σάρωση στην οθόνη προς τα αριστερά ή δεξιά.



Όταν εκτελείτε έντονη άσκηση, σταματήστε να ασκείστε για σύντομο χρονικό διάστημα έτσι ώστε ο καρδιακός ρυθμός σας να μπορεί να μετρηθεί με μεγαλύτερη ακρίβεια.

**8** Για να σταματήσετε την άσκηση, πατήστε το πλήκτρο επιστροφής και πατήστε **Τέλος**.

Για να συνεχίσετε πάλι την άσκηση, πατήστε και πάλι το πλήκτρο επιστροφής.

**9** Για να δείτε τις πληροφορίες σχετικά με την άσκησή σας, σαρώστε προς τα πάνω ή προς τα κάτω στην οθόνη αφού τελειώσετε την άσκηση.

Για να προβάλλετε τη διαδρομή της άσκησής σας που καταγράφηκε με χρήση των πληροφοριών τοποθεσίας, συνδέστε το Gear με την κινητή συσκευή σας.

## Αυτόματη αναγνώριση άσκησης

Μόλις κάνετε άσκηση για 10 λεπτά φορώντας το Gear, αυτό αναγνωρίζει αυτόματα ότι εξασκείστε και καταγράφει τον τύπο και τη διάρκεια άσκησης.

Όταν σταματάτε την άσκηση για περισσότερο από ένα λεπτό, το Gear αναγνωρίζει αυτόματα ότι σταματήσατε την άσκηση και αυτή η λειτουργία απενεργοποιείται.



- Μεταξύ των διαφόρων τύπων άσκησης μόνο το περπάτημα, το τρέξιμο, οι ασκήσεις σε ελλειπτικό μηχάνημα, η κωπηλασία και η ποδηλασία μπορούν να μετρηθούν.
- Η λειτουργία αυτόματης αναγνώρισης άσκησης μετράει την απόσταση που διασχίζεται και τις θερμίδες που καίγονται με τη χρήση του αισθητήρα επιτάχυνσης. Οι μετρήσεις ενδέχεται να μην είναι ακριβείς ανάλογα με τις συνθήκες σας στο περπάτημα και την άσκηση.

## Βήματα

Το Gear μετράει τον αριθμό των βημάτων που κάνετε και μετρά την απόσταση που διανύθηκε.

Πατήστε **Βήματα** στην οθόνη εφαρμογών.






Για προβολή των εβδομαδιαίων καταγραφών, σαρώστε προς τα πάνω ή προς τα κάτω στην οθόνη.



- Ενδέχεται να προκύψει μια σύντομη καθυστέρηση ενώ η εφαρμογή βημάτων παρακολουθεί τα βήματά σας και κατόπιν εμφανίζει τον αριθμό των βημάτων αυτών. Ενδέχεται επίσης να διαπιστώσετε μια σύντομη καθυστέρηση προτού το αναδυόμενο παράθυρο δείξει ότι ο στόχος σας έχει επιτευχθεί.
- Αν χρησιμοποιείτε τον ανιχνευτή βημάτων ενώ ταξιδεύετε με αυτοκίνητο ή τρένο, η δόνηση ενδέχεται να επηρεάσει το μέτρημα των βημάτων σας.

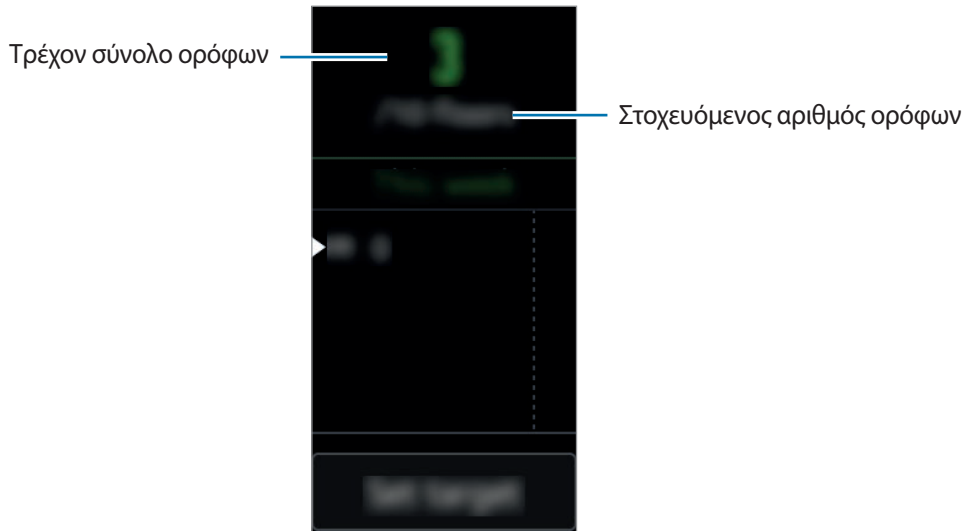
### Καθορισμός του στόχου των βημάτων σας

- 1 Πατήστε **Ορισμός στόχου** και ανοίξτε την οθόνη ρυθμίσεων.
- 2 Πατήστε  ή  για να ορίσετε το στόχο και κατόπιν πατήστε .

## Όροφοι

Καταγράψτε και παρακολουθήστε πόσους ορόφους ανεβαίνετε.

Πατήστε **Όροφοι** στην οθόνη εφαρμογών.






Για προβολή των εβδομαδιαίων καταγραφών, σαρώστε προς τα πάνω ή προς τα κάτω στην οθόνη.



- Ένας όροφος υπολογίζεται ως περίπου 3 μέτρα. Οι όροφοι που μετριοούνται ενδέχεται να μην αντιστοιχούν στον αριθμό των πραγματικών ορόφων που ανεβαίνετε.
- Οι όροφοι που μετριοούνται ενδέχεται να μην είναι ακριβείς ανάλογα με το περιβάλλον, τις κινήσεις του χρήστη και τις συνθήκες των κτιρίων.
- Η μέτρηση ορόφων μπορεί να μην είναι ακριβής εάν εισέλθει νερό ή ξένα αντικείμενα στον τομέα όπου συναντιούνται το σώμα του Gear και το λουράκι. Αποφεύγετε να κάνετε ντους ενώ φοράτε το Gear. Εάν υπάρχει απορρυπαντικό, ιδρώτας ή σταγόνες βροχής επάνω στο Gear, ξεπλύνετέ τα με καθαρό νερό και στεγνώστε τα προσεκτικά πριν τη χρήση.

### Καθορισμός του στόχου των ορόφων σας

- 1 Πατήστε **Ορισμός στόχου** και ανοίξτε την οθόνη ρυθμίσεων.
- 2 Πατήστε  ή  για να ορίσετε το στόχο και κατόπιν πατήστε .

## Καρ. παλμ.

Μετρήστε και καταγράψτε τον καρδιακό ρυθμό σας.



- Η εφαρμογή καρδιακού ρυθμού του Gear προορίζεται για σκοπούς φυσικής κατάστασης και πληροφόρησης μόνο και δεν προορίζεται για χρήση στη διάγνωση νόσων ή άλλων παθήσεων, ή για τη θεραπεία, ανακούφιση, αγωγή ή πρόληψη νόσων.
- Για να μετρήσετε τον καρδιακό ρυθμό σας με μεγαλύτερη ακρίβεια με το Gear, φοράτε το Gear σφικτά γύρω από το βραχίονά σας ακριβώς πάνω από το ύψος του καρπού. Ανατρέξτε στην ενότητα [Φορώντας το Gear σωστά](#) για λεπτομέρειες.

### **Να προσέξετε τις εξής συνθήκες πριν τη μέτρηση του καρδιακού ρυθμού σας:**

- Αν μόλις αγοράσατε ή επαναφέρατε το Gear, δημιουργήστε το προφίλ σας.
- Ξεκουραστείτε για 5 λεπτά πριν κάνετε μετρήσεις.
- Αν η μέτρηση είναι πολύ διαφορετική από τον αναμενόμενο καρδιακό ρυθμό, ξεκουραστείτε για 30 λεπτά και κατόπιν μετρήστε τον ξανά.
- Στη διάρκεια του χειμώνα ή όταν ο καιρός είναι ψυχρός, διατηρείτε το σώμα σας ζεστό κατά τη μέτρηση του καρδιακού ρυθμού σας.
- Το κάπνισμα ή η κατανάλωση οινοπνεύματος πριν τη λήψη μετρήσεων ενδέχεται να προκαλέσει διαφορές του καρδιακού ρυθμού σας από τον κανονικό καρδιακό ρυθμό σας.
- Μην μιλάτε, μη χασμουριέστε και μην αναπνέετε βαθιά ενώ λαμβάνετε μετρήσεις καρδιακού ρυθμού. Κάτι τέτοιο ενδέχεται να προκαλέσει ανακριβή καταγραφή του καρδιακού ρυθμού σας.
- Η ακρίβεια του αισθητήρα καρδιακών παλμών μπορεί να επηρεαστεί ανάλογα με τις κινήσεις του χρήστη, την ατομική φυσιολογία και τις συνθήκες και περιβάλλον μέτρησης.
- Αν δεν λειτουργεί ο αισθητήρας καρδιακών παλμών, ελέγξτε τη θέση του Gear στον καρπό σας και βεβαιωθείτε ότι δεν εμποδίζει τίποτε τον αισθητήρα. Αν ο αισθητήρας καρδιακών παλμών συνεχίσει να παρουσιάζει το ίδιο πρόβλημα, επισκεφθείτε ένα κέντρο σέρβις της Samsung.

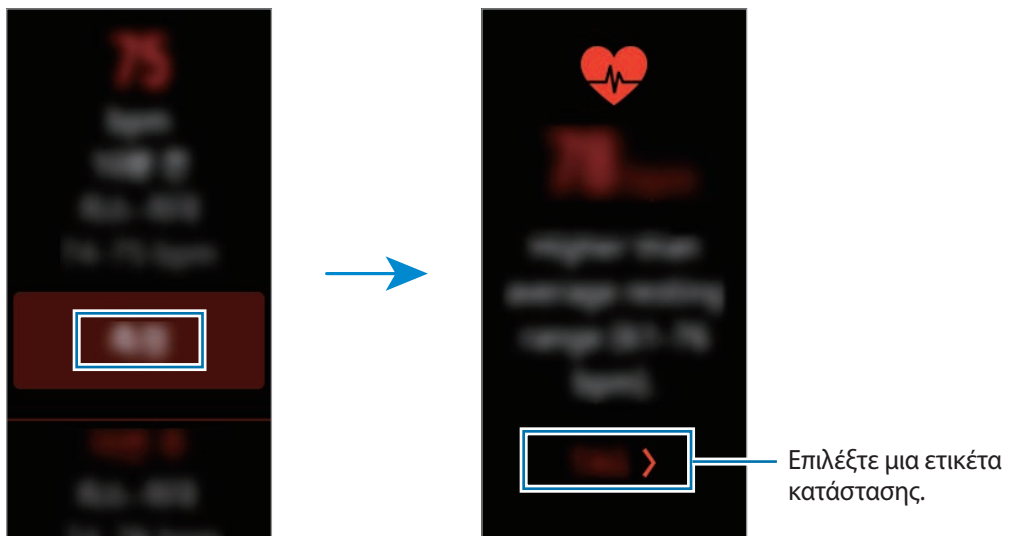
## Μέτρηση του καρδιακού ρυθμού σας

1 Πατήστε **Καρ. παλμ.** στην οθόνη εφαρμογών.

2 Πατήστε **Μέτρηση** για να ξεκινήσει η μέτρηση του καρδιακού ρυθμού σας.

Μετά από λίγο, οι τρέχοντες παλμοί καρδιάς σας θα εμφανίζονται στην οθόνη.

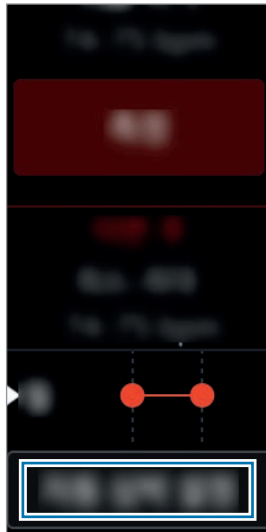
Το Gear εμφανίζει πληροφορίες σχετικά με τον καρδιακό ρυθμό σας σε σχέση με την επιλεγμένη ετικέτα σας.



## Ανίχνευση του καρδιακού ρυθμού σας

Το Gear μπορεί αυτόματα να μετρά και να ανιχνεύει τον καρδιακό ρυθμό σας. Το Gear σας θα μετρά τον καρδιακό ρυθμό σας σε τακτικά διαστήματα. Αυτή η δυνατότητα ενδέχεται να μην λειτουργεί σωστά ενώ κινείστε. Ο καρδιακός ρυθμός σας μετριέται αυτόματα όταν χρησιμοποιείτε την εφαρμογή άσκησης.

- 1 Πατήστε **Καρ. παλμ.** στην οθόνη εφαρμογών.
- 2 Πατήστε **Αυτ. μέτ. παλ.** και ανοίξτε την οθόνη ρυθμίσεων.



- 3 Πατήστε το διακόπτη **Αυτ. μέτ. παλ.** για ενεργοποίηση. (🟡 : ενεργοποιημένος)

## Together

Μοιραστείτε το μέτρημα των βημάτων σας και ξεκινήστε διαγωνισμούς με τους φίλους σας που εγγεγραμμένοι ως επαφές μέσω του S Health στην κινητή συσκευή σας.

Πατήστε **Together** στην οθόνη εφαρμογών.



- Ενημερώστε το S Health με την τελευταία έκδοση.
- Η λειτουργία αυτή μπορεί να μην είναι διαθέσιμη, ανάλογα με τη γεωγραφική περιοχή ή τον πάροχο υπηρεσιών.

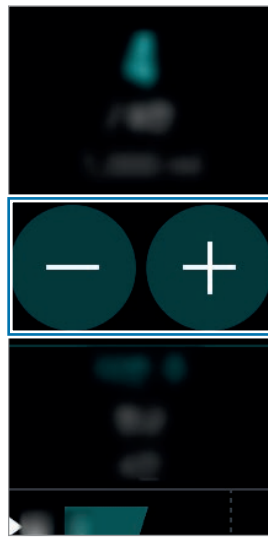


## Νερό

Καταγράψτε και ανιχνεύστε πόσα ποτήρια νερό πίνετε.

### Καταγραφή κατανάλωσης νερού

- 1 Πατήστε **Νερό** στην οθόνη εφαρμογών.
- 2 Πατήστε **+** όταν πίνετε ένα ποτήρι νερό.  
Αν κατά λάθος προσθέσατε μια λανθασμένη τιμή, μπορείτε να την διορθώσετε πατώντας **-**.



Για προβολή των εβδομαδιαίων καταγραφών, σαρώστε προς τα πάνω ή προς τα κάτω στην οθόνη.

### Καθορισμός του στόχου κατανάλωσής σας

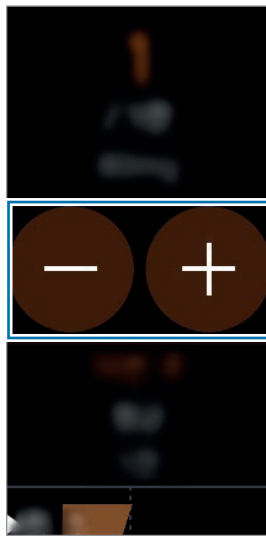
- 1 Πατήστε **Ορισμός στόχου** και ανοίξτε την οθόνη ρυθμίσεων.
- 2 Πατήστε **Ανενεργό** για να ρυθμίσετε τη λειτουργία καθορισμού στόχου σε **Ενεργό**. (I : ενεργό)
- 3 Πατήστε **Ημερ. στόχος**.
- 4 Πατήστε **^** ή **v** για να ορίσετε το στόχο και κατόπιν πατήστε **✓**.

## Καφεΐνη

Καταγράψτε και ανιχνεύστε πόσα φλυτζάνια καφέ πίνετε.

### Καταγραφή της κατανάλωσης καφέ

- 1 Πατήστε **Καφεΐνη** στην οθόνη εφαρμογών.
- 2 Πατήστε **+** όταν πίνετε ένα φλυτζάνι καφέ.  
Αν κατά λάθος προσθέσατε μια λανθασμένη τιμή, μπορείτε να την διορθώσετε πατώντας **-**.



Για προβολή των εβδομαδιαίων καταγραφών, σαρώστε προς τα πάνω ή προς τα κάτω στην οθόνη.

### Καθορισμός του ορίου κατανάλωσης καφεΐνης

- 1 Πατήστε **Ρύθμιση ορίου** και ανοίξτε την οθόνη ρυθμίσεων.
- 2 Πατήστε **Ανενεργό** για να ρυθμίσετε τη λειτουργία καθορισμού ορίου σε **Ενεργό**. (I : ενεργό)
- 3 Πατήστε **Ημερήσιο όριο**.
- 4 Πατήστε **^** ή **v** για να ορίσετε το στόχο και κατόπιν πατήστε **✓**.



## Εύρεση τηλεφ.

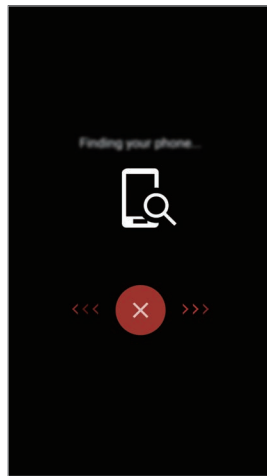
Αν χάσετε την κινητή συσκευή, το Gear μπορεί να σας βοηθήσει να τη βρείτε.

1 Πατήστε **Εύρεση τηλεφ.** στην οθόνη εφαρμογών.

2 Πατήστε .

Η κινητή συσκευή εκπέμπει ήχους, δονείται και ενεργοποιεί την οθόνη.

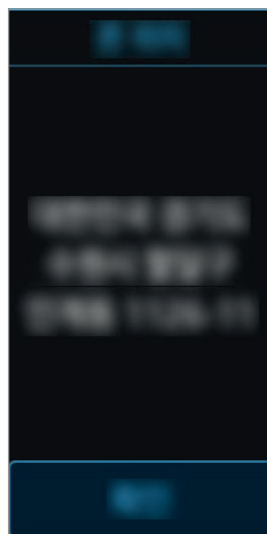
Σύρετε το  προς τα αριστερά ή τα δεξιά στην κινητή συσκευή ή πατήστε  στο Gear.




## Προβολή της θέσης της κινητής συσκευής σας

Πατήστε **Εντοπ. τηλεφ.**

Το Gear εμφανίζει τη θέση της κινητής συσκευής σας.



## Αντίστρ. μέτρ.

- 1 Πατήστε **Αντίστρ. μέτρ.** στην οθόνη εφαρμογών.
- 2 Πατήστε **ΟΡΙΣΜΟΣ** και ανοίξτε την οθόνη ρυθμίσεων.
- 3 Πατήστε ◀ ή ▶ για να ρυθμίσετε την ώρα, λεπτά και δευτερόλεπτα.
- 4 Πατήστε **OK** για να αποθηκεύσετε τις ρυθμίσεις.
- 5 Πατήστε **Έναρξη**.
- 6 Σύρετε το  προς τα πάνω όταν ενεργοποιηθεί ο χρονομετρητής.

## Χρονόμετ.

- 1 Πατήστε **Χρονόμετ.** στην οθόνη εφαρμογών.
- 2 Πατήστε **Έναρξη** για να χρονομετρήσετε ένα συμβάν.  
Για εγγραφή των χρόνων γύρων κατά τη χρονομέτρηση ενός συμβάντος, πατήστε **Γύρος**.
- 3 Πατήστε **ΔΙΑΚΟΠΉ** για να σταματήσει η χρονομέτρηση.  
Για να ξεκινήσει πάλι η χρονομέτρηση, πατήστε **ΣΥΝ΄ΕΧΕΙΑ**.  
Για εκκαθάριση των χρόνων των γύρων, πατήστε **Επαναφορά**.  
Για προβολή του αρχείου καταγραφών του χρονόμετρου, σαρώστε προς τα πάνω ή προς τα κάτω στην οθόνη.

# Ρυθμίσεις

## Εισαγωγή

Προσαρμόστε τις ρυθμίσεις για λειτουργίες και εφαρμογές. Μπορείτε να εξατομικεύσετε περισσότερο το Gear σας διαμορφώνοντας διάφορες επιλογές ρυθμίσεων.

Πατήστε **Ρυθμίσεις** στην οθόνη εφαρμογών.

## Οθόνη

Αλλαγή των ρυθμίσεων οθόνης.

Στην οθόνη ρυθμίσεων, πατήστε **Οθόνη**.

- **Καντράν:** επιλέξτε τύπο ρολογιού.
- **Ρολ. πάντα εν.:** ρύθμιση του Gear για προβολή ενός ρολογιού όταν η οθόνη είναι απενεργοποιημένη. (🔔 : ενεργό)
- **Ένδειξη ειδοποιήσεων:** ρύθμιση του Gear να εμφανίζει μια πορτοκαλί κουκκίδα στην οθόνη ρολογιού ώστε να σας ενημερώνει για ειδοποιήσεις που δεν έχετε ελέγξει.
- **Φωτεινότητα:** προσαρμογή της φωτεινότητας για την οθόνη.
- **Λήξη χρ. ορίου οθ.:** ρύθμιση της χρονικής διάρκειας αναμονής του Gear πριν απενεργοποιηθεί ο οπίσθιος φωτισμός της οθόνης.
- **Γραμματοσειρά:** αλλάξτε τον τύπο και το μέγεθος γραμματοσειράς.



Η λειτουργία διαρκούς ενεργοποίησης του ρολογιού ενεργοποιείται μόνο όταν φοράτε το Gear. Εάν δεν φοράτε το Gear ή εάν δεν το μετακινήσετε για 30 λεπτά ενώ το φοράτε, το ρολόι δεν θα προβάλλεται ακόμα και Ρολόι πάντα εν.

## Δόνηση

Αλλαγή των ρυθμίσεων δόνησης.

Στην οθόνη ρυθμίσεων, πατήστε **Δόνηση**.

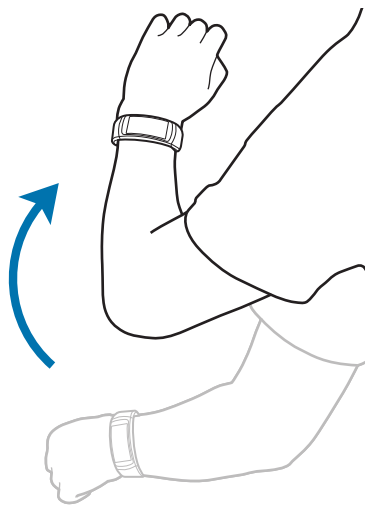
- **Δόνηση:** ενεργοποίηση ή απενεργοποίηση της λειτουργίας δόνησης. (🔔 : ενεργό)
- **Διαρκής δόνηση:** αύξηση της διάρκειας της δόνησης για να παρατηρείτε ευκολότερα τις ειδοποιήσεις.  
(🔔 : ενεργό)

## Συσκευή

Αλλάξτε τις ρυθμίσεις διάδρασης του Gear.

Στην οθόνη ρυθμίσεων, πατήστε **Συσκευή**.

- **Διπλό πάτ. Κεν. πλήκ.:** επιλογή μιας ενέργειας να εκτελείται όταν πατάτε το πλήκτρο αρχικής οθόνης του Gear δυο φορές.
- **Χειρονομία ενεργοποίησης:** ρύθμιση του Gear να ενεργοποιεί την οθόνη όταν σηκώνετε το χέρι σας και να απενεργοποιεί την οθόνη όταν χαμηλώνετε το χέρι σας.



- **Ημ/νία - ώρα:** ορισμός της τρέχουσας ημερομηνίας και ώρας χειροκίνητα.
- **Γλώσσα:** επιλογή γλώσσας οθόνης για το Gear.



**Ημ/νία - ώρα** και η **Γλώσσα** εμφανίζονται μόνο όταν χρησιμοποιείτε το Gear χωρίς να το συνδέετε με κινητή συσκευή.

## Συνδέσεις

### Bluetooth

Χρησιμοποιήστε το Bluetooth για να ανταλλάσσετε αρχεία δεδομένων ή πολυμέσων με άλλες συσκευές με δυνατότητα Bluetooth.



- Η Samsung δεν φέρει ευθύνη για τυχόν απώλεια, παρεμβολή ή κακή χρήση των δεδομένων που αποστέλλονται ή λαμβάνονται μέσω Bluetooth.
- Να διασφαρίζετε πάντοτε ότι μοιράζετε και λαμβάνετε δεδομένα με συσκευές που τις εμπιστεύεστε και έχουν την κατάλληλη ασφάλεια. Εάν υπάρχουν εμπόδια μεταξύ των συσκευών, η μέγιστη απόσταση λειτουργίας ενδέχεται να είναι μικρότερη.
- Ορισμένες συσκευές, ειδικά εκείνες που δεν έχουν ελεγχθεί ή εγκριθεί από την Bluetooth SIG, ενδέχεται να μην είναι συμβατές με τη συσκευή σας.
- Μην χρησιμοποιείτε τη λειτουργία Bluetooth για παράνομους σκοπούς (για παράδειγμα, πειρατικά αντίγραφα αρχείων ή παράνομη παρακολούθηση επικοινωνιών για εμπορικούς σκοπούς).  
Η Samsung δεν έχει καμία ευθύνη για τις επιπτώσεις παράνομης χρήσης της λειτουργίας Bluetooth.

Στην οθόνη ρυθμίσεων, πατήστε **Συνδέσεις** → **Bluetooth**.

- **Bluetooth**: ενεργοποίηση ή απενεργοποίηση της λειτουργίας Bluetooth.
- **Ακουστικά BT**: αναζήτηση για ακουστικά Bluetooth και σύνδεσή τους με το Gear.



Το σετ ακουστικών μπορεί να χρησιμοποιηθεί μόνο όταν αναπαράγεται μουσική στο Gear ή ακούτε σε μηνύματα οδηγού ανά διαστήματα ή ειδοποιήσεις κατά τη διάρκεια της άσκησης.

### Wi-Fi

Αυτή η λειτουργία είναι διαθέσιμη όταν το Gear δεν συνδέεται με την κινητή συσκευή μέσω Bluetooth.

- 1 Στην οθόνη ρυθμίσεων, πατήστε **Συνδέσεις** → **Wi-Fi** και κατόπιν πατήστε το διακόπτη **Wi-Fi** για ενεργοποίηση. (🔴 : ενεργοποιημένος)
- 2 Πατήστε **Δίκτυα Wi-Fi** → **Σάρωση**.

### 3 Επιλέξτε ένα δίκτυο από τη λίστα δικτύων Wi-Fi.

Δίκτυα που απαιτούν κωδικό πρόσβασης εμφανίζονται με εικονίδιο κλειδώματος.

### 4 Πατήστε **Σύνδεση**.



- Μόλις το Gear συνδεθεί σε ένα δίκτυο Wi-Fi, θα επανασυνδέεται σε αυτό το δίκτυο κάθε φορά που είναι διαθέσιμο χωρίς να ζητείται κωδικός πρόσβασης. Για να εμποδίσετε αυτόματη σύνδεση του Gear στο δίκτυο, επιλέξτε από τη λίστα δικτύων και πατήστε **Διαγραφή**.
- Αν δεν μπορείτε να συνδεθείτε σωστά με ένα δίκτυο Wi-Fi, επανεκκινήστε τη λειτουργία Wi-Fi της συσκευής σας ή τον ασύρματο δρομολογητή.
- Απενεργοποιήστε το Wi-Fi για εξοικονόμηση ενέργειας της μπαταρίας όταν δεν χρησιμοποιείται.
- Στη λειτουργία εντοπισμού σφαλμάτων, μπορείτε να συνδέσετε το Gear σας σε ένα δίκτυο Wi-Fi ενώ είναι συνδεδεμένο με μια κινητή συσκευή μέσω Bluetooth.

## Ειδοποιήσεις

Ρυθμίστε το Gear ώστε να δονείται όταν αυτό αποσυνδέεται από την κινητή συσκευή σας.

Στην οθόνη ρυθμίσεων, πατήστε **Συνδέσεις** και κατόπιν πατήστε το διακόπτη **Ειδοποιήσεις** για ενεργοποίηση. (1 : ενεργοποιημένος)

## Τοποθεσία

Ρυθμίστε τις εφαρμογές στο Gear ώστε να χρησιμοποιούν τα δεδομένα τοποθεσίας.

Στην οθόνη ρυθμίσεων, πατήστε **Συνδέσεις** → **Τοποθεσία** και κατόπιν πατήστε το διακόπτη **GPS** για ενεργοποίηση. (1 : ενεργοποιημένος)

## Κλειδ. οθόνης

Ρυθμίστε το Gear να χρησιμοποιεί τη λειτουργία κλειδώματος οθόνης όταν δεν το φοράτε.

Στην οθόνη ρυθμίσεων, πατήστε **Κλειδ. οθόνης**.

- **Τύπος κλειδ οθόν:** ενεργοποίηση ή απενεργοποίηση της λειτουργίας κλειδώματος οθόνης. Ανατρέξτε στην ενότητα **Ρύθμιση του κλειδώματος οθόνης** για περισσότερες πληροφορίες.
- **Βοήθεια:** προβολή πληροφοριών βοήθειας σχετικά με τη χρήση της λειτουργίας κλειδώματος οθόνης.

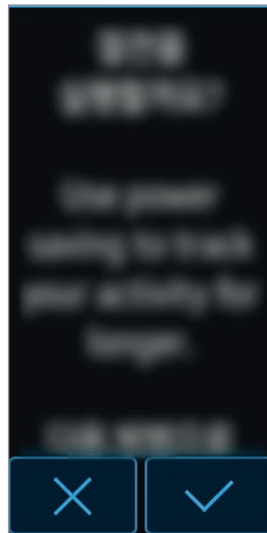


## Εξοικ. ενέργ.

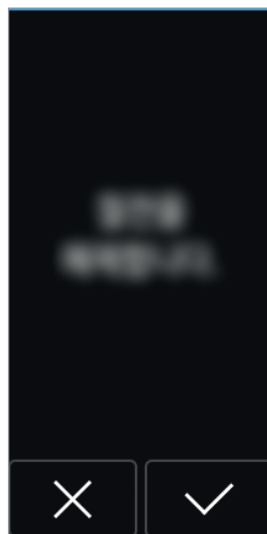
Ενεργοποιήστε τη λειτουργία εξοικονόμησης ενέργειας για να εξοικονομήσετε ενέργεια στη μπαταρία, περιορίζοντας τις λειτουργίες του Gear.

- Εμφανίζει τα χρώματα στην οθόνη ως τόνους του γκριζου.
- Απενεργοποιεί ειδοποιήσεις.
- Απενεργοποιεί τη λειτουργία Wi-Fi.
- Απενεργοποιεί πρόσθετες λειτουργίες.
- Περιορίζει την απόδοση της CPU του Gear.

Στην οθόνη ρυθμίσεων, πατήστε **Εξοικ. ενέργ.** → . Εναλλακτικά, όταν η οθόνη είναι απενεργοποιημένη, πατήστε παρατεταμένα το πλήκτρο λειτουργίας και πατήστε **Εξοικ. ενέργ.** → .



Για απενεργοποίηση της λειτουργίας αυτής, πατήστε **ΑΠΕΝΕΡΓΟΠΟΙΗΣΗ** → .



## Προφίλ

Εισάγετε τις πληροφορίες του προφίλ σας, όπως φύλο, ύψος και βάρος.

Στην οθόνη ρυθμίσεων, πατήστε **Προφίλ** και διαμορφώστε τις ρυθμίσεις του προφίλ σας.

## Δονήσεις για υγεία

Επιτρέψτε στο Gear να σας στέλνει ειδοποιήσεις όταν επιτυγχάνετε τους στόχους άσκησης σας ή παραμένετε δραστήριοι.

Στην οθόνη ρυθμίσεων, πατήστε **Δονήσεις για υγεία** και επιλέξτε στοιχεία για λήψη ειδοποιήσεων. ( ⓘ : ένα στοιχείο έχει επιλεγεί)

## Πληροφ. Gear

Προβολή πληροφοριών για το Gear.

Στην οθόνη ρυθμίσεων, πατήστε **Πληροφ. Gear**.

- **Ενημέρωση λογισμικού Gear:** ενημέρωση του λογισμικού του Gear χειροκίνητα.
- **Αυτόματη ενημέρωση εφαρμογών:** αλλαγή των ρυθμίσεων αυτόματης ενημέρωσης για τις εφαρμογές στο Gear σας.
  - **Απ.:** ρύθμιση της συσκευής να μην ενημερώνει τις εφαρμογές στο Gear σας.
  - **Μόνο μέσω Wi-Fi:** ρύθμιση της συσκευής να ενημερώνει τις εφαρμογές στο Gear σας αυτόματα μόνο όταν είναι συνδεδεμένο με δίκτυο Wi-Fi.
- **Ενημέρωση λογισμικού Gear και η Αυτόματη ενημέρωση εφαρμογών** εμφανίζονται μόνο όταν χρησιμοποιείτε το Gear χωρίς να το συνδέετε με κινητή συσκευή.
- Η μπαταρία του Gear πρέπει να είναι φορτισμένη περισσότερο από 15% για να ενημερώσει το λογισμικό του Gear.
- **Πληρ. συσκευής:** πρόσβαση σε πληροφορίες σχετικά με το Gear.
- **Αναφορά διαγνωστικών:** ρύθμιση του Gear για αυτόματη αποστολή των διαγνωστικών πληροφοριών της συσκευής στη Samsung. ( ⓘ : ενεργό)



- **Επαναφ. Gear:**
  - **'Ηπια επαναφορά:** διαγραφή δεδομένων εκτός από αρχεία πολυμέσων και προσωπικά δεδομένα.
  - **Επαναφ. εργ. ρυθ.:** επαναφορά των ρυθμίσεων στις προεπιλεγμένες εργοστασιακές τιμές και διαγραφή όλων των δεδομένων.
- **Εντ. ασφαλμ.:** ενεργοποίηση ή απενεργοποίηση της λειτουργίας εντοπισμού σφαλμάτων USB κατά την ανάπτυξη εφαρμογών για το Gear. ( ⓘ : ενεργό)

## Σύνδεση σε τηλέφωνο

Συνδέστε το Gear με κινητή συσκευή ενώ χρησιμοποιείτε το Gear χωρίς κινητή συσκευή.

Στην οθόνη ρυθμίσεων, πατήστε **Σύνδεση σε τηλέφωνο**.



**Σύνδεση σε τηλέφωνο** εμφανίζεται μόνο όταν χρησιμοποιείτε το Gear χωρίς να το συνδέετε με κινητή συσκευή.

- **Ναι:** σύνδεση του Gear με νέα κινητή συσκευή και επαναφορά των δεδομένων υγείας και των πληροφοριών ρυθμίσεων.
- **Όχι:** σύνδεση του Gear με νέα κινητή συσκευή και επαναφορά των δεδομένων υγείας και των πληροφοριών ρυθμίσεων.

# Samsung Gear

## Εισαγωγή

Για να συνδέσετε το Gear σας με κινητή συσκευή, πρέπει να εγκαταστήσετε την εφαρμογή Samsung Gear στην κινητή συσκευή σας. Χρησιμοποιώντας την εφαρμογή Samsung Gear, μπορείτε να προσαρμόσετε τις ρυθμίσεις του Gear σας.

Πατήστε **Samsung Gear** στην οθόνη εφαρμογών της κινητής συσκευής.

Αν είναι η πρώτη φορά που συνδέετε το Gear και την κινητή συσκευή σας, ανατρέξτε στην ενότητα [Σύνδεση του Gear με κινητή συσκευή](#) για περισσότερες πληροφορίες.



Ορισμένες λειτουργίες ενδέχεται να μην είναι διαθέσιμες ανάλογα με τον τύπο της συνδεδεμένης κινητής συσκευής.

## Αποσύνδεση ή σύνδεση του Gear

Στην οθόνη εφαρμογών της κινητής συσκευής, πατήστε **Samsung Gear** → ΠΕΡΙΣ. → **Αποσύνδεση** → **ΑΠΟΣΥΝΔΕΣΗ**.

Το Gear αποσυνδέεται από την κινητή συσκευή σας.

Για επανασύνδεση του Gear, στην εφαρμογή Samsung Gear, πατήστε **ΣΥΝΔΕΣΗ**.

## Σύνδεση νέου Gear

Αν επί του παρόντος χρησιμοποιείτε άλλο Gear, μπορείτε να το αποσυνδέσετε από την κινητή συσκευή και να συνδέσετε καινούριο.

Στην οθόνη εφαρμογών της κινητής συσκευής, πατήστε **Samsung Gear** → ΠΕΡΙΣ. → **Σύνδεση νέου Gear** και κατόπιν επιλέξτε ένα νέο Gear.

## Προβολή του εγχειριδίου χρήσης

Προβάλλετε το εγχειρίδιο χρήσης για να μάθετε πώς να χρησιμοποιείτε το Gear σας.

Στην οθόνη εφαρμογών της κινητής συσκευής, πατήστε **Samsung Gear** → ΠΕΡΙΣ. → **Εγχειρίδιο χρήσης**.

## Καντράν

Μπορείτε να αλλάξετε τον τύπο ρολογιού προς εμφάνιση στην οθόνη ρολογιού.

Στην οθόνη εφαρμογών της κινητής συσκευής, πατήστε **Samsung Gear** → **Καντράν** και επιλέξτε έναν επιθυμητό τύπο ρολογιού. Η πρόσοψη ρολογιού που επιλέξατε εφαρμόζεται στην οθόνη ρολογιού.

Πατήστε **ΟΡΙΣΜ. ΣΤΥΛ** για να επιλέξετε φόντο και στοιχεία προς εμφάνιση στην πρόσοψη ρολογιού.

## Ειδοποιήσεις

Αλλάξτε τις ρυθμίσεις για τη λειτουργία ειδοποιήσεων. Παραμείνετε ενημερωμένοι για ποικιλία συμβάντων, όπως νέα μηνύματα που λαμβάνονται στην κινητή συσκευή.

Στην οθόνη εφαρμογών της κινητής συσκευής, πατήστε **Samsung Gear** → **Ειδοποιήσεις**, πατήστε το διακόπτη για να τις ενεργοποιήσετε και κατόπιν ενεργοποιήστε στοιχεία.

- **Διαχείριση ειδοποιήσεων:** επιλογή εφαρμογών στην κινητή συσκευή για αποστολή ειδοποιήσεων στο Gear.
- **Περιορισμός ειδοποιήσεων:** ρύθμιση του Gear για αποκλεισμό όλων των ειδοποιήσεων, εκτός από τα ξυπνητήρια, που λαμβάνονται όταν η οθόνη της κινητής συσκευής είναι ενεργοποιημένη.
- **Ενεργοποίηση οθόνης:** ρύθμιση του Gear για ενεργοποίηση της οθόνης όταν λαμβάνεται η ειδοποίηση.
- **Αυτόματη εμφάνιση λεπτομ.:** ρύθμιση του Gear για εμφάνιση λεπτομερειών για ειδοποιήσεις όταν λαμβάνονται.
- **Ένδειξη ειδοποιήσεων:** ρύθμιση του Gear να εμφανίζει μια πορτοκαλί κουκκίδα στην οθόνη ρολογιού ώστε να σας ενημερώνει για ειδοποιήσεις που δεν έχετε ελέγξει.

## Διάταξη εφαρμογών

Προσαρμόστε την οθόνη εφαρμογών του Gear. Μπορείτε να επιλέξετε και να αναδιατάξετε εφαρμογές.

Στην οθόνη εφαρμογών της κινητής συσκευής, πατήστε **Samsung Gear** → **Διάταξη εφαρμογών**.

### Κατάργηση εγκατάστασης εφαρμογών

Πατήστε **ΚΑΤΑΡΓ. ΕΓΚΑΤ.** και επιλέξτε εφαρμογές για αφαίρεση από το Gear.

### Αναδιοργάνωση εφαρμογών

Πατήστε  δίπλα σε μια εφαρμογή και σύρετέ την προς τα πάνω ή προς τα κάτω σε άλλη θέση.

## Αποστ. μουσικής στο Gear

Μεταφέρετε αποθηκευμένα αρχεία ήχου από την κινητή συσκευή σας στο Gear σας.

Στην οθόνη εφαρμογών της κινητής συσκευής, πατήστε **Samsung Gear** → **Αποστ. μουσικής στο Gear**.




Όταν το Gear δεν έχει αρκετή μνήμη διαθέσιμη ενώ είναι ενεργοποιημένη η λειτουργία αυτόματου συγχρονισμού, διαγράφει αρχεία που δεν έχετε ορίσει ως αγαπημένα σας ξεκινώντας από τα παλαιότερα προς τα πιο πρόσφατα.

- **Επιλογή κομματιών:** επιλογή αρχείων ήχου και μη αυτόματη αποστολή τους από την κινητή συσκευή στο Gear.
- **Αυτόματος συγχρονισμός:** ρύθμιση της συσκευής να συγχρονίζει αρχεία ήχου που προστέθηκαν πρόσφατα με το Gear ενώ το Gear φορτίζεται.

## Ρυθμίσεις

### Σύντομα μηνύματα

Επεξεργασία ή προσθήκη προτύπων που χρησιμοποιούνται για την απάντηση σε μηνύματα.

- 1 Στην οθόνη εφαρμογών της κινητής συσκευής, πατήστε **Samsung Gear** → **Ρυθμίσεις** → **Σύντομα μηνύματα**.
- 2 Πατήστε **Γρήγορες απαντήσεις** ή **Μηνύματα απόρριψης κλήσεων**.
- 3 Επιλέξτε ένα πρότυπο για επεξεργασία.  
Για δημιουργία πρόσθετων προτύπων, πατήστε , εισάγετε κείμενο στο πεδίο εισαγωγής και κατόπιν πατήστε **ΑΠΟΘ/ΣΗ**.  
Για να διαγράψετε ένα πρότυπο, πατήστε **ΕΠΕΞΕΡΓΑΣΙΑ**, επιλέξτε ένα πρότυπο και κατόπιν πατήστε **ΔΙΑΓΡΑΦΗ**.
- 4 Επεξεργαστείτε το πρότυπο και πατήστε **ΑΠΟΘ/ΣΗ**.

## Διπλό πάτ. Κεν. πλήκ.

Ρυθμίστε μια ενέργεια προς εκτέλεση όταν πατάτε δυο φορές το πλήκτρο αρχικής οθόνης του Gear.

Στην οθόνη εφαρμογών της κινητής συσκευής, πατήστε **Samsung Gear** → **Ρυθμίσεις** → **Διπλό πάτ. Κεν. πλήκ.** και κατόπιν κάντε μια επιλογή.

## Σύνδεση Gear

Προσαρμόστε τις ρυθμίσεις ασύρματης σύνδεσης του Gear σας.

Στην οθόνη εφαρμογών της κινητής συσκευής, πατήστε **Samsung Gear** → **Ρυθμίσεις** → **Σύνδεση Gear**.

- **Απομακρυσμένη σύνδεση:** ρύθμιση του Gear για την απομακρυσμένη σύνδεση με την κινητή συσκευή μέσω δικτύων Wi-Fi με έναν λογαριασμό Samsung όταν δεν είναι διαθέσιμη μια σύνδεση Bluetooth μεταξύ των συσκευών.
- **Συγχρονισμός προφίλ Wi-Fi:** ρύθμιση της συσκευής να συγχρονίζει τη λίστα των αποθηκευμένων δικτύων Wi-Fi με το Gear σας.

## Αντίγρ. ασφ. και επαναφ.

Δημιουργήστε εφεδρικά αντίγραφα των αποθηκευμένων δεδομένων στο Gear ή επαναφέρετε εφεδρικά αντίγραφα δεδομένων.

Στην οθόνη εφαρμογών της κινητής συσκευής, πατήστε **Samsung Gear** → **Ρυθμίσεις** → **Αντίγρ. ασφ. και επαναφ.** → **Αντίγραφο ασφαλείας δεδομένων** ή **Επαναφορά δεδομένων**.



Δεν θα γίνει εφεδρική αποθήκευση ούτε επαναφορά των δεδομένων υγείας σας. Μπορείτε να διαχειρίζεστε τα δεδομένα υγείας σας με χρήση της εφαρμογής S Health στην κινητή συσκευή σας.

## Πληροφ. Gear

Αποκτήστε πρόσβαση σε πληροφορίες σχετικά με το Gear.

Στην οθόνη εφαρμογών της κινητής συσκευής, πατήστε **Samsung Gear** → **Ρυθμίσεις** → **Πληροφ. Gear**.

- **Ενημέρωση λογισμικού για το Gear:** ενημέρωση του Gear με το πιο πρόσφατο λογισμικό.
- **Χώρος αποθήκευσης Gear:** προβολή των πληροφοριών μνήμης του Gear σας.



Η πραγματική διαθέσιμη χωρητικότητα της εσωτερικής μνήμης είναι μικρότερη από την προσδιοριζόμενη χωρητικότητα, επειδή το λειτουργικό σύστημα και οι προεπιλεγμένες εφαρμογές καταλαμβάνουν μέρος της μνήμης. Η διαθέσιμη χωρητικότητα μπορεί να αλλάξει όταν αναβαθμίσετε τη συσκευή.

- **Νομικές πληροφορίες:** προβολή των νομικών πληροφοριών για το Gear.
- **Άγνωστες πηγές:** ρύθμιση του Gear ώστε να επιτρέπεται η εγκατάσταση εφαρμογών από άγνωστες πηγές.
- **Όνομα συσκευής:** αλλαγή του ονόματος του Gear.

## Πληρ. για το Samsung Gear

Προβολή πληροφοριών έκδοσης της εφαρμογής Samsung Gear.

Στην οθόνη εφαρμογών της κινητής συσκευής, πατήστε **Samsung Gear** → **Ρυθμίσεις** → **Πληρ. για το Samsung Gear**.

## Εύρεση του Gear

Ελέγξτε το Gear σας από μακριά όταν χαθεί ή παραπέσει.

Στην οθόνη εφαρμογών της κινητής συσκευής, πατήστε **Samsung Gear** → **Εύρεση του Gear**.

- **Κλειδ. επανενεργοποίησης:** ρύθμιση του Gear να απαιτεί τις πληροφορίες του λογαριασμού σας Samsung αφού έχει γίνει επαναφορά της συσκευής. Αυτό αποτρέπει άλλα άτομα να ενεργοποιήσουν και πάλι τη συσκευή σας αν χαθεί ή κλαπεί.
- **Απομακρυσμένος έλεγχος:**
  - **Εντοπισμός του Gear:** εύρεση της τρέχουσας θέσης του Gear σας.
  - **Κλειδώμα Gear:** κλειδώστε το Gear από απόσταση για να αποτρέψετε τη μη εξουσιοδοτημένη πρόσβαση. Η λειτουργία αυτή μπορεί να ενεργοποιηθεί όταν η σύνδεση Bluetooth μεταξύ του Gear και της κινητής συσκευής τερματίζεται ενώ είναι ενεργοποιημένη μια απομακρυσμένη σύνδεση.
  - **Επαναφορά του Gear:** διαγράψτε από απόσταση όλες τις προσωπικές πληροφορίες που είναι αποθηκευμένες στο Gear. Μετά την επαναφορά του Gear, δεν θα έχετε τη δυνατότητα να ανακτήσετε τις πληροφορίες ή να χρησιμοποιήσετε τη λειτουργία Εύρεσης του Gear μου.





## Εύρεση του Gear σας

Αν σας παραπέσει το Gear, βρείτε το με τη λειτουργία αυτή.

1 Στην οθόνη εφαρμογών της κινητής συσκευής, πατήστε **Samsung Gear** → **Εύρεση του Gear**.

2 Πατήστε .

Το Gear δονείται και η οθόνη ενεργοποιείται. Σύρετε το  προς τα πάνω στο Gear ή πατήστε  στην κινητή συσκευή.

## Samsung Galaxy Apps

Μπορείτε να πραγματοποιήσετε λήψη εφαρμογών για το Gear σας από το **Samsung Galaxy Apps**.

Στην οθόνη εφαρμογών της κινητής συσκευής, πατήστε **Samsung Gear** → **Samsung Galaxy Apps**.

Αναζητήστε ανά κατηγορία και επιλέξτε μια εφαρμογή για λήψη.

# Παράρτημα

## Αντιμετώπιση προβλημάτων

Πριν επικοινωνήσετε με ένα κέντρο επισκευών της Samsung, επιχειρήστε τις παρακάτω λύσεις. Ορισμένες καταστάσεις ενδέχεται να μην ισχύουν για το δικό σας Gear.

### Το Gear σας δεν ενεργοποιείται

Όταν η μπαταρία είναι εντελώς αποφορτισμένη, το Gear σας δεν ενεργοποιείται. Φορτίστε εντελώς την μπαταρία πριν ενεργοποιήσετε το Gear.

### Η οθόνη αφής αποκρίνεται αργά ή λανθασμένα

- Εάν προσαρτήσετε ένα προστατευτικό οθόνης ή προαιρετικά εξαρτήματα στην οθόνη αφής, η οθόνη αφής ενδέχεται να μην λειτουργεί σωστά.
- Εάν φοράτε γάντια, εάν τα χέρια σας δεν είναι καθαρά ενώ αγγίζετε την οθόνη αφής ή εάν πατάτε στην οθόνη με αιχμηρά αντικείμενα ή τις άκρες των δαχτύλων σας, η οθόνη αφής ενδέχεται να δυσλειτουργεί.
- Η οθόνη αφής ενδέχεται να δυσλειτουργεί σε συνθήκες υγρασίας ή όταν εκτεθεί σε νερό.
- Επανεκκινήστε το Gear σας για να εξαφανιστούν τυχόν προσωρινά σφάλματα του λογισμικού.
- Βεβαιωθείτε ότι το λογισμικό του Gear σας έχει ενημερωθεί στην πιο πρόσφατη έκδοση.
- Εάν η οθόνη αφής γρατσουνιστεί ή υποστεί ζημιά, επισκεφθείτε ένα κέντρο επισκευών της Samsung.

## Το Gear σας "παγώνει" ή έχει ανεπανόρθωτα σφάλματα

Δοκιμάστε τις παρακάτω λύσεις. Εάν και πάλι δεν επιλυθεί το πρόβλημα, επικοινωνήστε με ένα κέντρο επισκευών της Samsung.

### Επανεκκίνηση του Gear

Αν το Gear σας παγώνει ή κολλάει, μπορεί να χρειαστεί να απενεργοποιήσετε το Gear και να το ενεργοποιήσετε εκ νέου.

### Εξαναγκασμός επανεκκίνησης

Αν το Gear έχει "παγώσει" και δεν ανταποκρίνεται, πατήστε παρατεταμένα το πλήκτρο λειτουργίας για περισσότερα από 7 δευτερόλεπτα για επανεκκίνηση.

### Επαναφορά του Gear

Εάν οι παραπάνω μέθοδοι δεν λύσουν το πρόβλημά σας, εκτελέστε επαναφορά εργοστασιακών δεδομένων.

Στην οθόνη εφαρμογών, πατήστε **Ρυθμίσεις** → **Πληροφ. Gear** → **Επαναφ. Gear** → **Επαναφ. εργ. ρυθ.** Πριν εκτελέσετε την επαναφορά εργοστασιακών δεδομένων, θυμηθείτε να δημιουργήσετε αντίγραφα ασφαλείας όλων των σημαντικών δεδομένων που είναι αποθηκευμένα στη συσκευή με το Samsung Gear ή το S Health.

## Μια άλλη συσκευή Bluetooth δεν μπορεί να εντοπίσει το Gear σας

- Βεβαιωθείτε ότι η ασύρματη λειτουργία Bluetooth είναι ενεργοποιημένη στο Gear σας.
- Επαναφέρετε το Gear σας και προσπαθήστε ξανά.
- Βεβαιωθείτε ότι το Gear σας και η άλλη συσκευή Bluetooth βρίσκονται εντός της εμβέλειας σύνδεσης Bluetooth (10 μ.). Η απόσταση ενδέχεται να διαφέρει ανάλογα με το περιβάλλον όπου χρησιμοποιούνται οι συσκευές.

Εάν το πρόβλημα δεν επιλυθεί με τις παραπάνω ενέργειες, επικοινωνήστε με ένα κέντρο επισκευών της Samsung.

## Δεν έχει γίνει σύνδεση Bluetooth ή το Gear σας και η κινητή συσκευή αποσυνδέονται

- Βεβαιωθείτε ότι η λειτουργία Bluetooth είναι ενεργοποιημένη και στις δύο συσκευές.
- Βεβαιωθείτε ότι δεν υπάρχουν εμπόδια, όπως τοίχοι ή ηλεκτρικός εξοπλισμός, μεταξύ των συσκευών.
- Βεβαιωθείτε ότι είναι εγκατεστημένη η πιο πρόσφατη έκδοση της εφαρμογής Samsung Gear στην κινητή συσκευή.
- Βεβαιωθείτε ότι το Gear σας και η άλλη συσκευή Bluetooth βρίσκονται εντός της εμβέλειας σύνδεσης Bluetooth (10 μ.). Η απόσταση ενδέχεται να διαφέρει ανάλογα με το περιβάλλον όπου χρησιμοποιούνται οι συσκευές.
- Επανεκκινήστε και τις δύο συσκευές και εκκινήστε και πάλι την εφαρμογή Samsung Gear στην κινητή συσκευή.

## Το εικονίδιο της μπαταρίας είναι κενό

Η στάθμη της μπαταρίας σας είναι χαμηλή. Φορτίστε τη μπαταρία.

## Η μπαταρία δεν φορτίζει σωστά (για φορτιστές εγκεκριμένους από τη Samsung)

- Βεβαιωθείτε ότι συνδέσατε το Gear στη βάση φορτιστή και συνδέσατε σωστά τη βάση με το φορτιστή.
- Επισκεφθείτε ένα κέντρο σέρβις της Samsung και ζητήστε την αντικατάσταση της μπαταρίας.

## Η μπαταρία εξαντλείται ταχύτερα από όταν αγοράστηκε αρχικά

- Όταν εκθέτετε το Gear σε πολύ χαμηλές ή πολύ υψηλές θερμοκρασίες, η χρήσιμη διάρκεια της φόρτισης ενδέχεται να μειωθεί.
- Η κατανάλωση της ενέργειας της μπαταρίας αυξάνεται όταν χρησιμοποιείτε κάποιες εφαρμογές.
- Η μπαταρία είναι αναλώσιμη και η απόδοσή της θα μειώνεται με την πάροδο του χρόνου.

## Το Gear σας καίει όταν το αγγίζετε

Όταν χρησιμοποιείτε εφαρμογές που χρειάζονται περισσότερη ενέργεια ή χρησιμοποιείτε στο Gear σας εφαρμογές για πολλή ώρα, αυτό μπορεί να ζεσταθεί. Αυτό είναι φυσιολογικό και η διάρκεια ζωής ή η απόδοση του Gear σας δεν θα πρέπει να επηρεαστεί.

Αν η συσκευή υπερθερμανθεί ή μοιάζει ζεστή για παρατεταμένη χρονική περίοδο, μην την χρησιμοποιείτε για λίγο. Εάν συνεχίσει να υπερθερμαίνεται η συσκευή, επικοινωνήστε με ένα κέντρο επισκευών της Samsung.

## Το Gear σας δεν μπορεί να βρει την τρέχουσα τοποθεσία σας

Το Gear χρησιμοποιεί τις πληροφορίες της θέσης της κινητής συσκευής σας. Τα σήματα GPS ενδέχεται να παρεμποδίζονται σε ορισμένες τοποθεσίες, όπως σε εσωτερικούς χώρους.

## Δεδομένα αποθηκευμένα στο Gear χάθηκαν

Δημιουργείτε πάντα εφεδρικά αντίγραφα όλων των σημαντικών δεδομένων που είναι αποθηκευμένα στο Gear με το Samsung Gear ή το S Health. Διαφορετικά, δεν μπορείτε να επαναφέρετε δεδομένα εάν καταστραφούν ή χαθούν. Η Samsung δεν φέρει ευθύνη για απώλεια δεδομένων αποθηκευμένων στο Gear.

## Εμφανίζεται ένα μικρό κενό γύρω από το εξωτερικό της θήκης του Gear

- Το κενό αυτό είναι ένα απαραίτητο κατασκευαστικό χαρακτηριστικό και ενδέχεται να προκύπτει κάποιο μικρό κούνημα ή δόνηση των τμημάτων.
- Με την πάροδο του χρόνου, η τριβή μεταξύ των τμημάτων ενδέχεται να προκαλέσει την ελαφρά διόγκωση του κενού αυτού.

## Αφαίρεση της μπαταρίας

- Για να αφαιρέσετε την μπαταρία, **πρέπει** να επισκεφθείτε εξουσιοδοτημένο κέντρο σέρβις με τις παρεχόμενες οδηγίες.
- Για τη δική σας ασφάλεια, **δεν πρέπει να επιχειρήσετε να αφαιρέσετε** την μπαταρία. Αν η μπαταρία δεν αφαιρεθεί σωστά, μπορεί να οδηγήσει σε ζημιά της μπαταρίας και της συσκευής, να προκαλέσει προσωπικό τραυματισμό ή/και να έχει ως αποτέλεσμα να καταστεί μη ασφαλής η συσκευή.
- Η Samsung δεν δέχεται καμία ευθύνη για τυχόν ζημιά ή απώλεια (είτε συμβατική είτε λόγω αδικοπραξίας, συμπεριλαμβανομένης της αμέλειας) που ενδέχεται να προκύψει λόγω μη αυστηρής τήρησης αυτών των προειδοποιήσεων και οδηγιών, με εξαίρεση θάνατο ή προσωπικό τραυματισμό που προκαλείται από αμέλεια της Samsung.

- 1 Αφαιρέστε το λουράκι από το Gear.
- 2 Αφαιρέστε την πίσω θήκη από το σώμα του Gear χρησιμοποιώντας ένα εργαλείο επίπεδου άκρου.
- 3 Αποσυνδέστε τις επαφές σύνδεσης μπαταρίας και οθόνης.
- 4 Αφαιρέστε το κύκλωμα ανασηκώνοντας προς τα έξω από το σώμα του Gear.
- 5 Αφαιρέστε την μπαταρία τραβώντας προς τα πάνω την επαφή σύνδεσης της μπαταρίας στο πάνω μέρος του Gear.

Samsung Electronics ΕΛΛΑΣ ΑΕ

ΑΘΗΝΑ:

Γραφεία: Λ.Κηφισίας 24Α/ Μαρούσι/ 15125, Αθήνα, Ελλάδα

Web address: [www.samsung.gr](http://www.samsung.gr)

ΤΜΗΜΑ ΕΞΥΠΗΡΕΤΗΣΗΣ ΠΕΛΑΤΩΝ SAMSUNG:

801-11-SAMSUNG (72 67 864)

## Πνευματικά δικαιώματα

Πνευματικά δικαιώματα © 2016 Samsung Electronics

Το παρόν εγχειρίδιο προστατεύεται σύμφωνα με τη διεθνή νομοθεσία περί πνευματικών δικαιωμάτων.

Κανένα τμήμα του παρόντος εγχειριδίου δεν επιτρέπεται να αναπαραχθεί, να διανεμηθεί, να μεταφραστεί ή να μεταδοθεί σε οποιαδήποτε μορφή ή με οποιοδήποτε μέσο, συμπεριλαμβανομένης της φωτοτύπησης, εγγραφής ή αποθήκευσης σε οποιοδήποτε σύστημα αποθήκευσης και ανάκτησης πληροφοριών, χωρίς την προηγούμενη έγγραφη άδεια της Samsung Electronics.

## Εμπορικά σήματα

- Το SAMSUNG και το λογότυπο SAMSUNG είναι κατατεθέντα εμπορικά σήματα της Samsung Electronics.
- Το Bluetooth<sup>®</sup> αποτελεί εμπορικό σήμα κατατεθέν της Bluetooth SIG, Inc. παγκοσμίως.
- Τα Wi-Fi<sup>®</sup>, Wi-Fi Protected Setup<sup>™</sup>, Wi-Fi Direct<sup>™</sup>, Wi-Fi CERTIFIED<sup>™</sup> και το λογότυπο Wi-Fi αποτελούν εμπορικά σήματα κατατεθέντα της Wi-Fi Alliance.
- Όλα τα άλλα εμπορικά σήματα και πνευματικά δικαιώματα ανήκουν στους αντίστοιχους ιδιοκτήτες τους.