

TURBOX

SD-200

Εγχειρίδιο χρήσης

Εισαγωγή

Σας ευχαριστούμε για την επιλογή αυτής της ψηφιακής webcam νέας γενιάς. Μπορείτε να τη συνδέσετε στο PC μέσω θύρας USB. Είναι ιδανική λόγω της δυνατότητας plug and play και της μετάδοσης βίντεο σε πραγματικό χρόνο. Το πολύ μικρό της μέγεθος, η ευκολία στη μεταφορά, η υψηλή ανάλυση και η γρήγορη ταχύτητά της κάνουν τη ζωή σας πιο έντονη και τις επικοινωνίες σας ζωηρές και ζωντανές.

Τεχνικά χαρακτηριστικά

* Έγχρωμος αισθητήρας υψηλής ανάλυσης CMOS

* Ανάλυση: 300K Pixels (interpolated 30M)

* Μορφή βίντεο: 24bit True Color

* Διασύνδεση: USB2.0, συμβατό και με USB1.1

* Ταχύτητα μετάδοσης:

640*480 25 καρέ/δευτερόλεπτο

2560*1920 15 καρέ/δευτερόλεπτο

6324*4742 15 καρέ/δευτερόλεπτο

* Δυναμικό εύρος: ≥ 72 db

* Απόσταση λήψης: 5εκ. έως άπειρο

* Ενσωματωμένη συμπίεση εικόνας

* Αυτόματη ισορροπία λευκού

* Αυτόματη αντιστάθμιση χρώματος

* Χειροκίνητη λήψη στιγμιότυπων (Απαιτείται πλήκτρο στιγμιότυπων για αυτή τη λειτουργία)

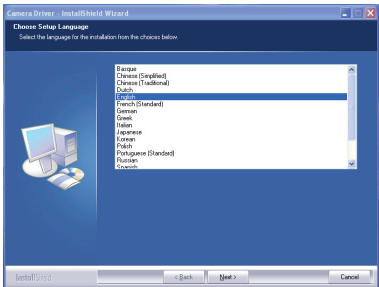
* Με μικρόφωνο

Απαιτήσεις συστήματος

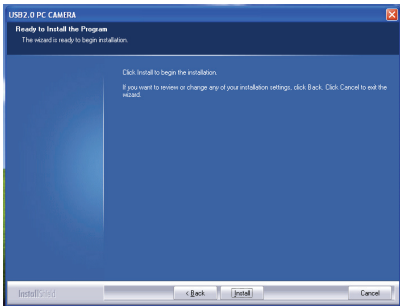
- * Υπολογιστής IBM compatible ή notebook με θύρα USB
- * Επεξεργαστής Pentium 200 ή ταχύτερος
- * Λειτουργικό WIN XP/VISTA/7/ LINUX /MAC
- * Ελεύθερος χώρος στο σκληρό δίσκο $\geq 20\text{MB}$
- * CD—ROM Drive
- * Για αποθήκευση $\geq 32\text{MB}$
- * Κάρτα γραφικών VGA για DIRECTX

Εγκατάσταση οδηγού (WINDOWS XP)

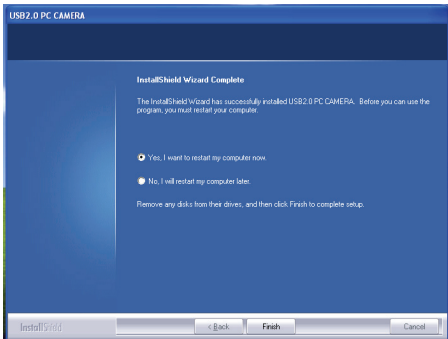
1. Συνδέστε τη webcam με το PC. Αφού εμφανιστεί το παράθυρο νέου hardware, τοποθετήστε το δίσκο “CD Driver” στο CD-Rom και θα εμφανιστεί αυτόματα ένα παράθυρο όπως το παρακάτω.



Πιέστε “Next”



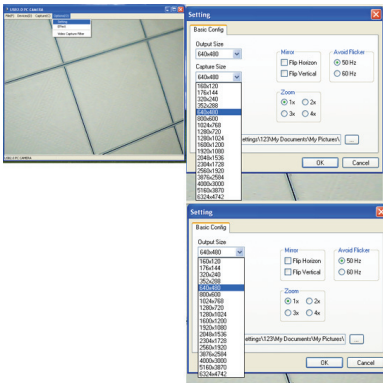
Πιέστε “Install”



Πιέστε “Finish”

Κάντε επανεκκίνηση στον υπολογιστή μετά την εγκατάσταση του οδηγού.

Πιέστε “USB 2.0 PC CAMERA” στην επιφάνεια εργασίας και κάντε κλικ στο μενού “Options” (Ρυθμίσεις)

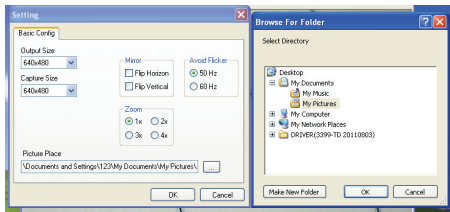


Στο μενού ρυθμίσεων μπορείτε να επιλέξετε το επιθυμητό μέγεθος εξόδου και το μέγεθος καταγραφής.

Μέγιστο δυναμικό interpolation μέσω λογισμικού: 30 Mega Pixels (6324*4742). Είναι διαθέσιμες οι ακόλουθες τιμές ανάλυσης:
 4000*3000/3876*2584/2560*1920/2034*1728/
 048*1536/1600*1200/1280*1024/
 640*480/352*288/320*240/176*144/160*120

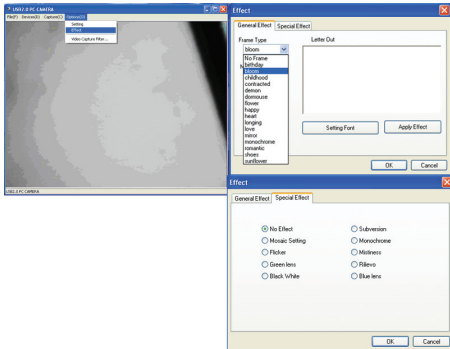
Η θέση αποθήκευσης για τα ληφθέντα στιγμιότυπα είναι στο “My Pictures”

στο φάκελο “My Documents”. Μπορείτε να επιλέξετε την επιθυμητή θέση αποθήκευσης. Δείτε την ακόλουθη εικόνα:



Σημείωση: Η ανάλυση λήψης στιγμιοτύπων του hardware είναι 300K Pixels (640*480). Πιέστε σύντομα το πλήκτρο snapshot, για να τραβήξετε κάποιο στιγμιότυπο (φωτογραφία). Κρατήστε το πατημένο για 3 δευτερόλεπτα και στη συνέχεια πιέστε το σύντομα αν θέλετε να ενεργοποιήσετε τη λειτουργία ειδικών εφέ. Κρατήστε το ξανά πατημένο για 3 δευτερόλεπτα και στη συνέχεια πιέστε το σύντομα για επιστροφή στη λειτουργία λήψης στιγμιοτύπων.

Επιλέξτε “Frame Type, Letter Out ή Mosaic Setting”




1. Στη ρύθμιση “Frame Type” (Είδος κάδρου), επιλέξτε τα αγαπημένα σας ειδικά εφέ και πιέστε “OK”.

2. Στη ρύθμιση “Letter Out”, (Εμφάνιση γραμμάτων) μπορείτε να πληκτρολογήσετε τις επιθυμητές λέξεις και στη συνέχεια → πιέστε “Apply Effect” (Εφαρμογή εφέ) → Οι λέξεις που πληκτρολογήσατε θα εμφανιστούν

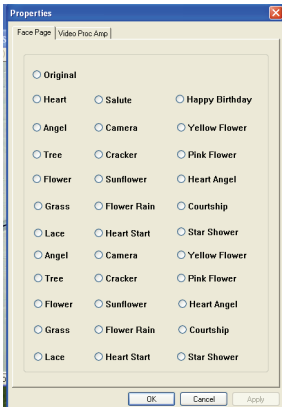
στο παράθυρο “USB 2.0 PC CAMERA” → πιέστε “ok” για να ολοκληρώσετε τις ρυθμίσεις.

3. Στην ένδειξη “mosaic setting” (ρύθμιση ψηφιδωτού) στο παράθυρο ειδικών εφέ,

μπορείτε να σύρετε το “” → Η εικόνα θα εμφανιστεί πίσω από διαφορετικά σχέδια ψηφιδωτού.

Διαθέσιμα ψηφιδωτά: 0~24.


4.Μπείτε στο μενού “options” (ρυθμίσεις) → επιλέξτε “Video Capture...” (Βιντεοσκόπηση) → “Properties” (Ιδιότητες) → Στη ρύθμιση “Face Page” για να επιλέξετε το αγαπημένο σας ειδικό εφέ → Το επιλεγμένο εφέ θα εμφανιστεί στο παράθυρο “USB 2.0 PC CAMERA” → πιέστε “OK”.

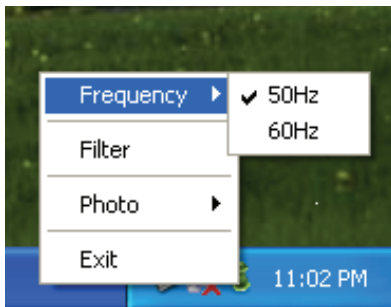


5. Εικονίδιο συντόμευσης

Στο χώρο ειδοποιήσεων κάτω δεξιά στην οθόνη, υπάρχει το εικονίδιο




συντόμευσης “”. Κάντε δεξί κλικ σ’ αυτό το εικονίδιο για ρύθμιση των ειδικών εφέ/ της συχνότητας.



Σημειώσεις:

- ✧ Μην χρησιμοποιήσετε τα δάχτυλά σας ή άλλα αιχμηρά αντικείμενα για να αγγίξετε την κάμερα.
- ✧ Σας συμβουλεύουμε να χρησιμοποιήσετε βαμβακερό ύφασμα για τον καθαρισμό των οπτικών εξαρτημάτων.
- ✧ Μην χρησιμοποιήσετε αυτή τη συσκευή σε πολύ ζεστό, κρύο ή σκονισμένο περιβάλλον.
- ✧ Προσέξτε να μην ρίξετε κάτω τη συσκευή γιατί μπορεί να προκληθεί βλάβη.

ΣΥΜΜΟΡΦΩΣΗ ΜΕ ΤΙΣ ΟΔΗΓΙΕΣ Ε.Κ

Με την παρούσα, η ΠΛΑΙΣΙΟ COMPUTERS Α.Ε.Β.Ε., δηλώνει ότι ο εξοπλισμός αυτός συμμορφώνεται με τις απαιτήσεις της οδηγίας 2004/108/ΕΚ (EMC) και φέρει τη σήμανση 

Αντίγραφο της Δήλωσης συμμόρφωσης μπορείτε να ζητήσετε από τα γραφεία της εταιρείας στη διεύθυνση: ΘΕΣΗ ΣΚΛΗΡΙ, ΜΑΓΟΥΛΑ ΑΤΤΙΚΗΣ ή στην ηλεκτρονική διεύθυνση <http://www.plaisio.gr/periferiaka-othones/periferiaka/web-camera.htm> ή στο τηλ : **800 11 12345**

Πληροφορίες για το περιβάλλον

Το προϊόν webcamera Turbo-X SD-200 συμμορφώνονται με τις απαιτήσεις της οδηγίας 2002/95/ΕΚ ΤΟΥ ΕΥΡΩΠΑΪΚΟΥ ΚΟΙΝΟΒΟΥΛΙΟΥ ΚΑΙ ΤΟΥ ΣΥΜΒΟΥΛΙΟΥ της 27ης Ιανουαρίου 2003, σχετικά με τον περιορισμό της χρήσης ορισμένων επικίνδυνων ουσιών σε είδη ηλεκτρικού και ηλεκτρονικού εξοπλισμού και φέρει την ακόλουθη σήμανση



Αποκομιδή προϊόντων

Σύμφωνα με τις απαιτήσεις της οδηγίας 2002/96/ΕΚ ΤΟΥ ΕΥΡΩΠΑΪΚΟΥ ΚΟΙΝΟΒΟΥΛΙΟΥ ΚΑΙ ΤΟΥ ΣΥΜΒΟΥΛΙΟΥ της 27ης Ιανουαρίου 2003 σχετικά με τα απόβλητα ειδών ηλεκτρικού και ηλεκτρονικού εξοπλισμού (ΑΗΗΕ) τα περιλαμβανόμενα στις οδηγίες προϊόντα και επιμέρους εξαρτήματα αυτών μετά τη χρήση ή την απαξίωση τους δεν πρέπει να πετιούνται στα σκουπίδια με τα άλλα οικιακά απορρίμματα, αλλά να επιστρέφονται στο σημείο πώλησης ή σε κατάλληλο σημείο ανακύκλωσης ηλεκτρικού και ηλεκτρονικού εξοπλισμού. Για περισσότερες πληροφορίες επικοινωνήστε με τις υπηρεσίες καθαριότητας του δήμου σας.

Φροντίζοντας για τη σωστή απόρριψη του προϊόντος βοηθάτε στην πρόληψη των αρνητικών συνεπειών για το περιβάλλον και την ανθρώπινη υγεία που θα μπορούσαν να προκληθούν από την ακατάλληλη απόρριψη του προϊόντος αυτού. Για περισσότερες πληροφορίες σχετικά με την ανακύκλωση αυτού του προϊόντος, παρακαλείστε να επικοινωνήσετε με τις αρμόδιες υπηρεσίες του δήμου σας ή με την εταιρεία ΠΛΑΙΣΙΟ COMPUTERS ΑΕΒΕ.

Τα Turbo-X, Sentio, Q-CONNECT, Door, 82°C, UbeFit είναι προϊόντα της ΠΛΑΙΣΙΟ COMPUTERS Α.Ε.Β.Ε.

Γραμμή Επικοινωνίας: 800 11 12345

Θέση Σκλήρι, Μαγούλα Αττικής, 19018

www.plaisio.gr

Πληροφορίες ασφαλείας

Για τη δικιά σας ασφάλεια παρακαλούμε, διαβάστε όλες τις πληροφορίες που ακολουθούν πριν χρησιμοποιήσετε τη συσκευή σας.

ΠΡΟΣΟΧΗ:

Η ΣΥΣΚΕΥΗ ΑΥΤΗ ΔΕΝ ΕΙΝΑΙ ΠΑΙΧΝΙΔΙ ΚΑΙ ΤΑ ΠΑΙΔΙΑ ΠΡΕΠΕΙ ΝΑ ΕΠΙΒΛΕΠΟΝΤΑΙ ΩΣΤΕ ΝΑ ΜΗ ΠΑΙΖΟΥΝ ΜΕ ΑΥΤΗ ΤΗ ΣΥΣΚΕΥΗ.

- Εάν θέλετε να καθαρίσετε εξωτερικά το προϊόν, αφαιρέστε το από την πρίζα και κατόπιν καθαρίστε το.
- Μη το βουτάτε σε νερό, καθαρίστε το χρησιμοποιώντας ένα στεγνό ή νωπό πανί ΟΧΙ ΒΡΕΓΜΕΝΟ.
- **ΠΡΟΕΙΔΟΠΟΙΗΣΗ:** Μην χρησιμοποιείτε χλωριούχα απορρυπαντικά (χλωρίνη, κ.λ.π.) ή τοξικά προϊόντα για τις διαδικασίες καθαρισμού.

ΠΡΟΣΟΧΗ: Σε περίπτωση βλάβης ή καταστροφής του καλωδίου, μην επιχειρήσετε να ανοίξετε την συσκευή ή να επισκευάσετε το καλώδιο. Αποταθείτε στο σημείο πώλησης ή στον κατασκευαστή.

Γενικοί όροι εγγύησης

1. Η εγγύηση ισχύει από την ημερομηνία αγοράς όπως αυτή αναγράφεται στην νόμιμη απόδειξη αγοράς και έχει χρονική διάρκεια ίση με αυτή αναγράφεται επίσης στην νόμιμη απόδειξη αγοράς.
2. Η εγγύηση ισχύει μόνο με την επίδειξη του εντύπου εγγύησης και της νόμιμης απόδειξης αγοράς.
3. Για οποιαδήποτε συναλλαγή του πελάτη όσον αναφορά το προϊόν που έχει προμηθευτεί από την Πλαίσιο Computers, είτε αυτό αφορά Service καταστήματος, είτε τηλεφωνική υποστήριξη, είτε επίσκεψη στο χώρο του πελάτη, θα πρέπει να γνωρίζει τον κωδικό πελάτη του όπως αυτός αναγράφεται στην απόδειξη αγοράς του προϊόντος.
4. Πριν την παράδοση ενός προϊόντος είτε για επισκευή, είτε πριν την επίσκεψη τεχνικού στον χώρο του πελάτη, είτε πριν την χρησιμοποίηση οποιασδήποτε τεχνικής υπηρεσίας, σε κάθε περίπτωση ο πελάτης οφείλει να δημιουργήσει αντίγραφο ασφαλείας για τα τυχόν δεδομένα του και να έχει σβήσει στοιχεία εμπιστευτικού χαρακτήρα ή προσωπικής φύσεως.
5. Η επισκευή θα γίνεται στις τεχνικές εγκαταστάσεις της Πλαίσιο Computers, με την προσκόμιση της συσκευής από τον πελάτη κατά τις εργάσιμες ημέρες και ώρες.
6. Σε περίπτωση αδυναμίας επισκευής του ελαττωματικού προϊόντος η Πλαίσιο Computers το αντικαθιστά με άλλο ίδιο αντίστοιχων τεχνικών προδιαγραφών.
7. Ο τρόπος και τα έξοδα μεταφοράς από και προς τα σημεία τεχνικής υποστήριξης της Πλαίσιο Computers καθώς και η ενδεχόμενη ασφάλιση των προϊόντων είναι επιλογή και αποκλειστική ευθύνη του πελάτη.

8. Ο χρόνος αποπεράτωσης της επισκευής των προϊόντων **Turbo-X, Doop, Sentio, @Work, Connect** αποφασίζεται αποκλειστικά από την Πλαίσιο Computers και ορίζεται από 4 έως 48 ώρες εφόσον υπάρχει το απαραίτητο ανταλλακτικό. Μετά το πέρας των 15 ημερών η Πλαίσιο Computers δεσμεύεται να δώσει στον πελάτη προϊόν προς προσωρινή αντικατάσταση μέχρι την ολοκλήρωση επισκευής.
9. Η επισκευή ή αντικατάσταση του προϊόντος είναι στην απόλυτη επιλογή της Πλαίσιο Computers. Τα ανταλλακτικά ή προϊόντα που αντικαταστάθηκαν περιέχονται στην αποκλειστική κυριότητα της.
10. Η παρούσα εγγύηση δεν καλύπτει αναλώσιμα μέρη (πχ. CD, μπαταρίες, καλώδια, κτλ.)
11. Οι τεχνικοί της Πλαίσιο Computers υποχρεούνται να προβούν στην εγκατάσταση και παραμετροποίηση μόνον των υλικών και προγραμμάτων που έχουν προμηθευτεί οι πελάτες από τα καταστήματα της Πλαίσιο Computers αποκλειόμενου οποιουδήποτε άλλου προϊόντος άλλης εταιρείας.
12. Οι τεχνικοί της Πλαίσιο Computers δεν υποχρεούνται να προβούν σε οποιαδήποτε αντικατάσταση υλικού, στα πλαίσια της εγγύησης του προϊόντος και εφόσον ισχύει η εγγύηση αυτών, εάν δεν τους επιδειχθεί η πρωτότυπη απόδειξη ή το τιμολόγιο αγοράς του προς αντικατάσταση υλικού.
13. Η Πλαίσιο Computers δεν υποστηρίζει και δεν καλύπτει με εγγύηση προϊόντα στα οποία έχουν χρησιμοποιηθεί μη νόμιμα αντίγραφα λειτουργικών συστημάτων ή προγραμμάτων.
14. Η Πλαίσιο Computers δεν υποχρεούται να αποκαταστήσει βλάβες οποιουδήποτε υλικών τα οποία δεν έχουν αγοραστεί από τα καταστήματα της Πλαίσιο Computers, ή/και είναι είτε εκτός είτε εντός εγγύησης, είτε η βλάβη είχε προαναφερθεί, είτε παρουσιάστηκε κατά την διάρκεια της επισκευής ή της παρουσίας του τεχνικού.
15. Σε περίπτωση που η αγορά δεν έχει γίνει από τα καταστήματα της Πλαίσιο Computers ή είναι εκτός εγγύησης. Οποιαδήποτε επισκευή/ αντικατάσταση γίνει, πραγματοποιείτε με αποκλειστική ευθύνη και έξοδα του πελάτη.
16. Η Πλαίσιο Computers δεν ευθύνεται για την εγκατάσταση, παραμετροποίηση, αποκατάσταση, παρενέργεια οποιουδήποτε λογισμικού ή/και προγράμματος που δεν εμπορεύεται.
17. Οι επισκέψεις των τεχνικών της Πλαίσιο Computers πραγματοποιούνται εντός της ακτίνας των 20 χλμ από το πλησιέστερο κατάστημα της και οι πραγματοποιηθείσες εργασίες επίσκεψης χρεώνονται βάση τιμοκαταλόγου.
18. Προϊόντα που παραμένουν επισκευασμένα ή με άρνηση επισκευής ή με αδύνατη επικοινωνία με τον κάτοχο της συσκευής άνω των 15 ημερολογιακών ημερών από την ενημέρωση του πελάτη, χρεώνονται με έξοδα αποθήκευσης.
19. Η η μέγιστη υποχρέωση που φέρει η Πλαίσιο Computers περιορίζεται ρητά και αποκλειστικά στο αντίτιμο που έχει καταβληθεί για το προϊόν ή το κόστος επισκευής ή αντικατάστασης οποιουδήποτε προϊόντος που δεν λειτουργεί κανονικά και υπό φυσιολογικές συνθήκες.
20. Η Πλαίσιο Computers δεν φέρει καμία ευθύνη για ζημιές που προκαλούνται από το προϊόν ή από σφάλματα λειτουργίας του προϊόντος, συμπεριλαμβανομένων των διαφυγόντων εσόδων και κερδών, των ειδικών, αποθετικών ή θετικών ζημιών και δεν φέρει καμία ευθύνη για καμία αξίωση η οποία εγείρεται από τρίτους ή από εσάς για λογαριασμό τρίτων.
21. Με την παραλαβή της παρούσας εγγύησης ο πελάτης αποδέχεται ανεπιφύλακτα τους όρους της.

Τι δεν καλύπτει η εγγύηση προϊόντων Turbo-X, Doop, Sentio, @Work, Connect

1. Δεν καλύπτει οποιοδήποτε πρόβλημα που έχει προκληθεί από λογισμικό ή άλλο πρόγραμμα καθώς και προβλήματα που έχουν προκληθεί από ιούς.
2. Δεν καλύπτει μεταφορικά έξοδα από και προς τις εγκαταστάσεις της Πλαίσιο Computers.
3. Δεν καλύπτει επισκευή, έλεγχο ή/και αντικατάσταση στον χώρο του πελάτη (Onsite)
4. Βλάβες που έχουν προκληθεί από κακή χρήση όπως, φθορές, πτώση ρίψη υγρών, σπασμένα ή/και αλλοιωμένα μέρη κτλ.

Δεδομένα και απώλεια

1. Πριν την παράδοση ενός προϊόντος είτε για επισκευή, είτε πριν την επίσκεψη τεχνικού στον χώρο του πελάτη, είτε πριν την χρησιμοποίηση οποιασδήποτε τεχνικής υπηρεσίας, σε κάθε περίπτωση ο πελάτης οφείλει να δημιουργήσει αντίγραφα ασφαλείας για τα τυχόν δεδομένα του και να έχει σβήσει στοιχεία εμπιστευτικού χαρακτήρα ή προσωπικής φύσεως.
2. Σε περίπτωση βλάβης σκληρού δίσκου ή/και γενικότερα οποιοδήποτε αποθηκευτικού μέσου η Πλαίσιο Computers υποχρεούται να αντικαταστήσει το ελαττωματικό υλικό, το οποίο αυτομάτως σημαίνει απώλεια των αποθηκευμένων αρχείων και λογισμικών χωρίς η Πλαίσιο Computers να έχει ευθύνη για αυτά.
3. Ο πελάτης είναι αποκλειστικά υπεύθυνος για την ασφάλεια και την φύλαξη των δεδομένων του, καθώς και για την επαναφορά και επανεγκατάσταση τους οποιαδήποτε στιγμή και για οποιοδήποτε λόγο και αιτία. Η Πλαίσιο Computers δεν θα είναι υπεύθυνη για την ανάκτηση και επανεγκατάσταση προγραμμάτων ή δεδομένων άλλων από αυτών που εγκατέστησε αρχικά κατά την κατασκευή του προϊόντος.
4. Η Πλαίσιο Computers δεν φέρει καμία ευθύνη για τα αποθηκευμένα δεδομένα (data, αρχεία, προγράμματα) στα μαγνητικά, μαγνητο-οπτικά ή οπτικά μέσα, καθώς και για οποιαδήποτε άμεση, έμμεση, προσθετική ή αποθετική ζημιά που προκύπτει από την απώλειά τους. Η φύλαξη και αποθήκευσης των δεδομένων ανήκει στην αποκλειστική ευθύνη του πελάτη.

Η εγγύηση παύει αυτόματα να ισχύει στις παρακάτω περιπτώσεις:

1. Όταν το προϊόν υποστεί επέμβαση από μη εξουσιοδοτημένο από την Πλαίσιο Computers άτομο.
2. Όταν η βλάβη προέρχεται από κακή συνδεσμολογία, ατύχημα, πτώση, κραδασμούς, έκθεση σε ακραίες θερμοκρασίες, υγρασία ή ρίψη υγρών.
3. Όταν το προϊόν υποβάλλεται σε φυσική ή ηλεκτρική καταπόνηση.
4. Όταν ο αριθμός κατασκευής, τα διακριτικά σήματα, ο σειριακός αριθμός έχουν αλλοιωθεί, αφαιρεθεί ή καταστραφεί.
5. Όταν το προϊόν χρησιμοποιείται με τρόπο που δεν ορίζεται από τις κατασκευαστικές προδιαγραφές ή σε απρόβλεπτο για τον κατασκευαστή περιβάλλον.
6. Όταν το πρόβλημα οφείλεται σε προγράμματα ή λογισμικό (πχ. ιούς, custom firmware κτλ.) που μεταβάλλουν τα λειτουργικά χαρακτηριστικά της συσκευής.
7. Όταν δεν ακολουθούνται οι διαδικασίες συντήρησης του κατασκευαστή.
8. Δεν παρέχεται εγγύηση ούτε εγγύαται προστασία για ζημιά που προκλήθηκε από λανθασμένη εγκατάσταση ή χρήση.

9. Δεν παρέχεται εγγύηση ούτε εγγυάται προστασία για προϊόντα τρίτων, λογισμικό και υλικό αναβάθμισης.

Θα πρέπει να παρέχετε στην Πλαίσιο Computers κάθε εύλογη διευκόλυνση, πληροφορία, συνεργασία, εγκαταστάσεις και πρόσβαση ώστε να έχει την δυνατότητα να εκτελέσει τα καθήκοντά της, ενώ σε περίπτωση μη τήρησης των ανωτέρω η Πλαίσιο Computers δεν θα υποχρεούται να εκτελέσει οποιαδήποτε υπηρεσία ή υποστήριξη. Είστε υπεύθυνοι για την αφαίρεση προϊόντων που δεν προμήθευσε η Πλαίσιο Computers κατά την διάρκεια της τεχνικής υποστήριξης, για την τήρηση αντιγράφων και την εμπιστευτικότητα όλων των δεδομένων που αφορούν το προϊόν.