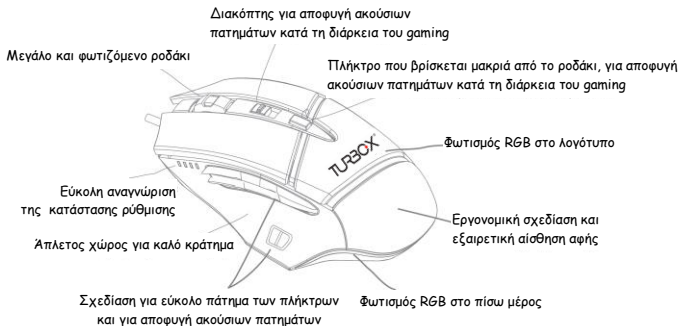
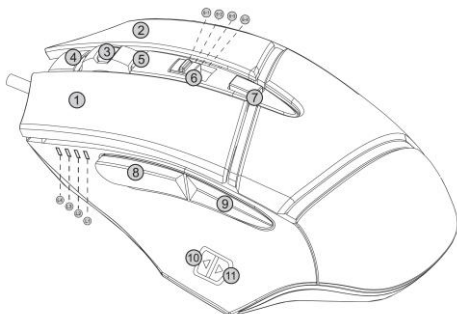


TURBOX®

GM 900

LASER GAMING MOUSE





1	Κλικ	7	Ρύθμιση λειτουργίας
2	Δεξί κλικ	8	Μπροστά
3	Μεσαίο πλήκτρο	9	Πίσω
4	Κύλιση πάνω	10	Αύξηση έντασης
5	Κύλιση κάτω	11	Μείωση έντασης
6. Διακόπτης Επιλογής Λειτουργίας		Ενδείξεις LED κατάστασης λειτουργίας	
6-1	Λειτουργία DPI	L1	Ένδειξη LED 1
6-2	Λειτουργία rolling rate	L2	Ένδειξη LED 2
6-3	Λειτουργία προφίλ	L3	Ένδειξη LED 3
6-4	Λειτουργία φωτισμού LED	L4	Ένδειξη LED 4

Λειτουργίες και ρυθμίσεις

1. Λειτουργία DPI:

Θέστε το διακόπτη επιλογής λειτουργίας σε DPI και στη συνέχεια χρησιμοποιήστε το πλήκτρο ρύθμισης λειτουργίας για να ρυθμίσετε τα DPI.

DPI \ LED	L1	L2	L3	L4
800DPI(Laser)	●	○	○	○
1600DPI(Laser)	●	●	○	○
3200DPI(Laser)	●	●	●	○
8200DPI(Laser)	●	●	●	●

● LED Αναμμένο ○ LED Σβηστό

2. Λειτουργία Polling rate:

Θέστε το διακόπτη επιλογής λειτουργίας σε Polling rate και στη συνέχεια χρησιμοποιήστε το πλήκτρο ρύθμισης λειτουργίας για να ρυθμίσετε.

Polling rate \ LED	L1	L2	L3	L4
125Hz	●	○	○	○
250Hz	●	●	○	○
500Hz	●	●	●	○
1000Hz	●	●	●	●

● LED Αναμμένο ○ LED Σβηστό

3. Λειτουργία Προφίλ:

Θέστε το διακόπτη επιλογής λειτουργίας σε Προφίλ και στη συνέχεια χρησιμοποιήστε το πλήκτρο ρύθμισης λειτουργίας για να ρυθμίσετε το προφίλ.

Προφίλ \ LED	L1	L2	L3	L4
Εργοστασιακό προφίλ	○	○	○	○
Προφίλ 1	●	○	○	○
Προφίλ 2	●	●	○	○
Προφίλ 3	●	●	●	○
Προφίλ 4	●	●	●	●

● LED Αναμμένο ○ LED Σβηστό

4. Λειτουργία φωτισμού LED:

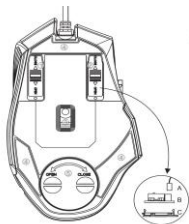
Θέστε το διακόπτη επιλογής λειτουργία σε Φωτισμό LED (τα L1, L2, L3, L4 είναι αναμμένα σ' αυτή τη λειτουργία) και στη συνέχεια χρησιμοποιήστε το πλήκτρο ρύθμισης λειτουργίας για να ρυθμίσετε το φωτισμό.

- Πιέστε το πλήκτρο ρύθμισης για να αλλάξετε φωτισμό LED μεταξύ 7 απλών χρωμάτων – εναλλαγής 7 χρωμάτων – απενεργοποίησης φωτισμού LED.

- Κρατήστε πατημένο το πλήκτρο ρύθμισης για 3 δευτερόλεπτα (κατάσταση απλού χρώματος) για να επιλέξετε την κατάσταση εναλλαγής απόχρωσης σε ένα χρώμα. Κρατήστε πατημένο το πλήκτρο ρύθμισης ξανά για 3 δευτερόλεπτα για επιστροφή σε κατάσταση προβολής ενός χρώματος.

Σημείωση: Μπορείτε να ρυθμίσετε 16.8 εκατομμύρια χρώματα μέσω του λογισμικού.

Έκδοση με αποσπώμενο κάτω μέρος



- (1) Αποσπώμενος διακόπτης δεξιού κλικ
- (2) Αποσπώμενος διακόπτης αριστερού κλικ
- (3) Αισθητήρας
- (4) Ποδαράκια από τeflόν
- (5) Σύστημα ελέγχου βάρους (Για τη μη αποσπώμενη έκδοση, 8 ενσωματωμένα τεμάχια ελέγχου βάρους).
Ή διακόπτης συστήματος αποθήκευσης (Για το μοντέλο με αποσπώμενο διακόπτη, ενσωματωμένη μονάδα διακόπτη 2 τεμαχίων).

A. Βύσμα

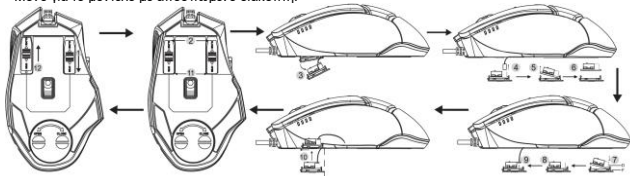
B. Μονάδα διακόπτη

C. Βάση

* Μόνο για το μοντέλο με αποσπώμενο διακόπτη.

Οδηγίες αντικατάστασης διακόπτη

* Μόνο για το μοντέλο με αποσπώμενο διακόπτη.



Αποσυναρμολόγηση

1. Σπρώξτε προς τα κάτω τη βάση με τα δάχτυλά σας ή με εργαλεία.
2. & 3. Αφαιρέστε τη βάση από το πάνω μέρος χρησιμοποιώντας τα δάχτυλά σας ή εργαλεία.
4. Αποσυνδέστε το βύσμα από τη μονάδα του διακόπτη.
5. & 6. Βγάλτε τη μονάδα διακόπτη από τη βάση.

Συναρμολόγηση

7. & 8. Τοποθετήστε την καινούρια μονάδα διακόπτη όπως εικονίζεται παραπάνω.
9. Συνδέστε το βύσμα στη μονάδα διακόπτη (προσέξτε την κατεύθυνση σύνδεσης).
10. & 11. Τοποθετήστε το συναρμολογημένο διακόπτη στην υποδοχή στο κάτω μέρος (τοποθετήστε τον από την κάτω πλευρά).
12. Σπρώξτε τη βάση για να κλείσει.

Απαιτήσεις συστήματος

Υπολογιστής IBM Compatible ή

Macintosh Apple

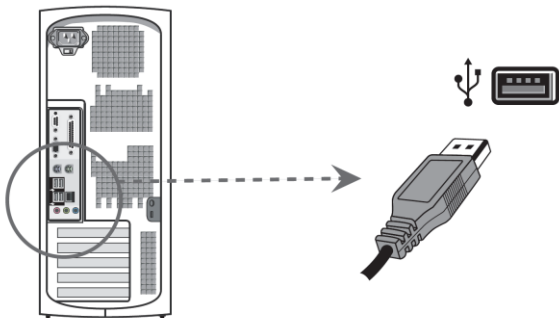
Windows® Win7, Win8, Win10 και MacOS.

Υποδοχή USB

* Η εφαρμογή δεν είναι συμβατή με MacOS.

Σύνδεση του ποντικιού

1. Συνδέστε το βύσμα USB του ποντικιού σε κάποια θύρα USB του υπολογιστή σας ως εξής:
2. Με τον υπολογιστή σας ενεργοποιημένο, συνδέστε το ορθογώνιο βύσμα USB του ποντικιού σε κάποια υποδοχή USB του υπολογιστή σας.
3. Ο υπολογιστή σας θα εγκαταστήσει αυτόματα τα απαιτούμενα στοιχεία. Περιμένετε μέχρι να ολοκληρωθεί η διαδικασία.
4. Τοποθετήστε το CD στο CD ROM του υπολογιστή σας και στη συνέχεια πιέστε στο αρχείο του οδηγού. Ακολουθήστε τις οδηγίες για να εγκαταστήσετε τον οδηγό.



Εγκατάσταση εφαρμογής

1. Συνδέστε το ποντίκι σας σε κάποια θύρα USB του υπολογιστή σας.
2. Τοποθετήστε το CD στο CD ROM του υπολογιστή σας ή κατεβάστε την εφαρμογή από την ιστοσελίδα και ακολουθήστε τα βήματα εγκατάστασης.
3. Επιλέξτε το σωστό μοντέλο για να μπειτε σε κατάσταση ρύθμισης.
4. Μπορείτε να χρησιμοποιήσετε την εφαρμογή για να προγραμματίσετε όλα τα πλήκτρα, να ρυθμίσετε τα DPI, να ρυθμίσετε το φωτισμό RGB και να ανατρέξετε στη βοήθεια.

Τεχνικά χαρακτηριστικά

Διαστάσεις ποντικιού (σε χιλιοστά):	124.5(Μ)* 74.5(Π)*40(Υ)
Βάρος:	130γρ.
Επιπλέον βάρος:	2.5γρ. x 8τμχ
Αισθητήρας (Laser):	AVAGO 9800
Ανάλυση (DPI):	Μέγιστο 8200DPI (9800)
Κύκλος ζωής πλήκτρων:	10 εκατομμύρια φορές
Επιπάχυνση:	30G
IPS:	150IPS
Ρυθμός καρέ:	12000 καρέ ανά δευτερόλεπτο
Σύνδεση:	USB2.0

Οδηγίες για τη χρήση της εφαρμογής

5. Εισαγωγή στον οδηγό

5-1. Κεντρικό μενού επιλογής γλώσσας και μοντέλου



5-2. Αναλυτικό μενού ρύθμισης λειτουργιών

Το αναλυτικό μενού ρύθμισης λειτουργιών εμφανίζεται αφού επιλέξετε μοντέλο και γλώσσα και πιάσετε το πλήκτρο ENTER. Συνολικά υπάρχουν 4 υπομενού: Programming (Προγραμματισμός), Advanced Setting (Ρυθμίσεις για προχωρημένους), LED Light Setting (Ρυθμίσεις φωτισμού LED), Update/ Support (Ενημέρωση/ Υποστήριξη).

5-2-1. Μενού Programming (Προγραμματισμός)

Ανάλογα με το μοντέλο που επιλέξατε, εμφανίζεται και το αντίστοιχο μενού προγραμματισμού. Υπάρχουν 3 διαφορετικά μοντέλα για τον προγραμματισμό: IM01A, IM01B, IM01C. Μέσω αυτού του μενού μπορείτε να ρυθμίσετε τη λειτουργία που θα κάνει το κάθε πλήκτρο.

5-2-1-1. Μοντέλο IM01A



5-2-1-2. Μοντέλο IM01B

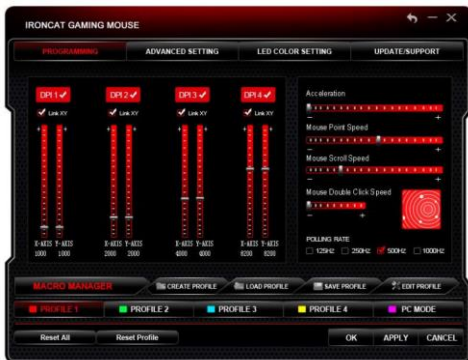


5-2-1-3. Μοντέλο IM01C



5-2-2. Μενού Advanced Setting (Ρυθμίσεις για προχωρημένους)

Μέσω αυτού του μενού μπορείτε να ρυθμίσετε τα DPI και να κάνετε άλλες ρυθμίσεις για προχωρημένους.



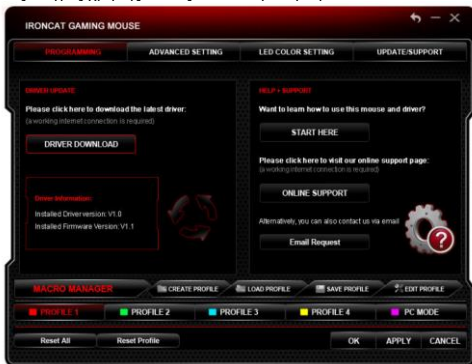
5-2-3. Μενού LED Light Setting (Ρυθμίσεις φωτισμού LED)

Μέσω αυτού του μενού μπορείτε να ρυθμίσετε το χρώμα (παλέτα RGB) και να κάνετε άλλες ρυθμίσεις που αφορούν το φωτισμό LED.



5-2-4. Μενού Update/ Support (Ενημέρωση/ Υποστήριξη)

Μέσω αυτού του μενού μπορείτε να κατεβάσετε τον πιο πρόσφατο οδηγό, τις πιο ενημερωμένες οδηγίες χρήσης καθώς και να λάβετε βοήθεια.



Τα Turbo-X, Sentio, Q-CONNECT, Door, 82°C, UbeFit είναι προϊόντα της ΠΛΑΙΣΙΟ COMPUTERS ΑΕΒΕ, Γραμμή Επικοινωνίας: 800 11 12345 Θέση Σκλήρη, Μαγούλα Αττικής, 19018 www.plaisio.gr

Η ΠΛΑΙΣΙΟ COMPUTERS ΑΕΒΕ, δηλώνει ότι αυτό το ποντίκι συμμορφώνεται με τις απαιτήσεις της Οδηγίας 99/5/ΕΚ. Η Δήλωση Συμμόρφωσης μπορεί να ανακτηθεί από τα γραφεία της εταιρείας στη διεύθυνση: ΘΕΣΗ ΣΚΛΗΡΗ, ΜΑΓΟΥΛΑ ΑΤΤΙΚΗΣ ή στην ιστοσελίδα <http://www.plaisio.gr/desktop-laptop/periferiaka/pontikia-mouse.htm>

Πληροφορίες για το περιβάλλον

(Αυτές οι οδηγίες ισχύουν για την Ευρωπαϊκή Ένωση, καθώς και για άλλες ευρωπαϊκές χώρες με ανεξάρτητα συστήματα αποκομιδής απορριμμάτων)

Απόρριψη χρησιμοποιημένων μπαταριών. Αυτό το προϊόν ενδεχομένως να περιέχει μπαταρίες. Εάν περιέχει, αυτό το σύμβολο στις μπαταρίες σημαίνει ότι δεν πρέπει να απορρίπτονται μαζί με τα οικιακά απορρίμματα. Οι μπαταρίες θα πρέπει να τοποθετούνται στα κατάλληλα σημεία συλλογής για την ανακύκλωσή τους. Η περιεκτικότητα των μπαταριών σε υδράργυρο, κάδμιο ή μόλυβδο δεν ξεπερνούν τα επίπεδα που ορίζονται από την οδηγία 2006/66/ΕΚ περί μπαταριών. Για τη δική σας ασφάλεια, ανατρέξτε στο εγχειρίδιο χρήσης του προϊόντος για να μάθετε πώς μπορείτε να αφαιρέσετε τις μπαταρίες από το προϊόν με ασφάλεια.



Απόρριψη παλιού ηλεκτρικού και ηλεκτρονικού εξοπλισμού. Το σύμβολο αυτό υποδεικνύει ότι το συγκεκριμένο προϊόν δεν επιτρέπεται να απορριφθεί μαζί με τα οικιακά απορρίμματα. Αντιθέτως, πρέπει να παραδοθεί στο κατάλληλο σημείο συλλογής για ανακύκλωση του ηλεκτρικού και ηλεκτρονικού εξοπλισμού. Η ανακύκλωση των υλικών συμβάλλει στην εξοικονόμηση φυσικών πόρων.

Φροντίζοντας για τη σωστή απόρριψη του προϊόντος βοηθάτε στην πρόληψη των αρνητικών συνεπειών για το περιβάλλον και την ανθρώπινη υγεία που θα μπορούσαν να

προκληθούν από την ακατάλληλη απόρριψη του προϊόντος αυτού. Για περισσότερες πληροφορίες σχετικά με την ανακύκλωση αυτού του προϊόντος, παρακαλείστε να επικοινωνήσετε με τις αρμόδιες υπηρεσίες του δήμου σας ή με την εταιρεία ΠΛΑΙΣΙΟ COMPUTERS AEBE.

Το προϊόν και η συσκευασία φέρουν την παρακάτω ένδειξη



Ανατρέξτε στη δήλωση συμμόρφωσης του προϊόντος που μπορείτε να βρείτε στα γραφεία της εταιρείας, Θέση Σκλήρη, Μαγούλα Αττικής, για τη σχετική ένδειξη CE ή στην ιστοσελίδα <http://www.plaisio.gr/desktop-laptop/periferiaka/pontikia-mouse.htm>

Πληροφορίες ασφαλείας

Για να μην τραυματίσετε τον εαυτό σας ή άλλα άτομα και για να μην προκαλέσετε ζημιά στη συσκευή σας, διαβάστε όλες τις πληροφορίες που ακολουθούν πριν χρησιμοποιήσετε τη συσκευή σας.

Προειδοποίηση: Αποτροπή ηλεκτροπληξίας, πυρκαγιάς και έκρηξης

Μη χρησιμοποιείτε καλώδια ρεύματος ή βύσματα που έχουν υποστεί ζημιά, ή χαλαρές ηλεκτρικές πρίζες.

Μην ακουμπάτε το καλώδιο ρεύματος με βρεγμένα χέρια και μην αποσυνδέετε το φορτιστή τραβώντας το καλώδιο.

Μην τσακίζετε και μην προκαλείτε ζημιά στο καλώδιο ρεύματος.

Μη βραχυκυκλώνετε το φορτιστή ή την μπαταρία.

Μην εκθέτετε το φορτιστή ή την μπαταρία σε πτώσεις ή προσκρούσεις.

Μη φορτίζετε την μπαταρία με φορτιστές που δεν έχουν εγκριθεί από τον κατασκευαστή.

Μη χρησιμοποιείτε τη συσκευή σας, ενώ φορτίζεται και μην ακουμπάτε τη συσκευή σας με βρεγμένα χέρια.

Μην χρησιμοποιείτε τη συσκευή σας κατά τη διάρκεια καταιγίδας.

Μπορεί να προκληθεί δυσλειτουργία της συσκευής σας και υπάρχει μεγάλος κίνδυνος ηλεκτροπληξίας.

Μη χρησιμοποιείτε μια μπαταρία ιόντων-λιθίου (Li-Ion) που έχει υποστεί ζημιά ή παρουσιάζει διαρροή.

Για την ασφαλή απόρριψη των μπαταριών ιόντων-λιθίου, επικοινωνήστε με το πλησιέστερο εξουσιοδοτημένο επισκευαστικό κέντρο.

Μεταχειριστείτε και πετάξτε τις μπαταρίες και τους φορτιστές με προσοχή

- Χρησιμοποιείτε μόνο μπαταρίες εγκεκριμένες από τον κατασκευαστή και φορτιστές που έχουν σχεδιαστεί ειδικά για τη συσκευή σας. Μη συμβατές μπαταρίες και φορτιστές μπορεί να προκαλέσουν σοβαρούς τραυματισμούς ή ζημιές στη συσκευή σας.
- Μην πετάτε μπαταρίες ή συσκευές στη φωτιά. Εφαρμόζετε όλους τους τοπικούς κανονισμούς κατά την απόρριψη χρησιμοποιημένων μπαταριών ή συσκευών.
- Ποτέ μην τοποθετείτε μπαταρίες ή συσκευές επάνω ή μέσα σε θερμαντικές συσκευές, όπως για παράδειγμα φούρνους μικροκυμάτων, ηλεκτρικές κουζίνες ή καλοριφέρ. Οι μπαταρίες ενδέχεται να εκραγούν αν υπερθερμανθούν.
- Μην σπάτε ή τρυπάτε την μπαταρία. Μην εκθέτετε τις μπαταρίες σε υψηλή εξωτερική πίεση, καθώς μπορεί να προκύψει εσωτερικό βραχυκύκλωμα και υπερθέρμανση.

Προστατέψτε τη συσκευή, τις μπαταρίες και τους φορτιστές από ζημιά

- Αποφεύγετε να εκθέτετε τη συσκευή και τις μπαταρίες σε υπερβολικά χαμηλές ή υπερβολικά υψηλές θερμοκρασίες.
- Οι ακραίες θερμοκρασίες μπορεί να βλάψουν τη συσκευή και να μειώσουν τη δυνατότητα φόρτισης και τη διάρκεια ζωής της συσκευής και των μπαταριών.
- Αποφύγετε την επαφή των μπαταριών με μεταλλικά αντικείμενα, γιατί αυτό μπορεί να δημιουργήσει σύνδεση ανάμεσα στους τερματικούς ακροδέκτες + και - των μπαταριών σας και να οδηγήσει σε προσωρινή ή μόνιμη ζημιά στην μπαταρία.
- Μη χρησιμοποιείτε φορτιστή ή μπαταρία που έχει υποστεί ζημιά.

Γενικοί όροι εγγύησης

1. Η εγγύηση ισχύει από την ημερομηνία αγοράς όπως αυτή αναγράφεται στην νόμιμη απόδειξη αγοράς και έχει χρονική διάρκεια ίση με αυτή αναγράφεται επίσης στην νόμιμη απόδειξη αγοράς.

2. Η εγγύηση ισχύει μόνο με την επίδειξη του εντύπου εγγύησης και της νόμιμης απόδειξης αγοράς.
3. Για οποιαδήποτε συναλλαγή του πελάτη όσον αναφορά το προϊόν που έχει προμηθευτεί από την Πλαίσιο Computers, είτε αυτό αφορά Service καταστήματος, είτε τηλεφωνική υποστήριξη, είτε επίσκεψη στο χώρο του πελάτη, θα πρέπει να γνωρίζει τον κωδικό πελάτη του όπως αυτός αναγράφεται στην απόδειξη αγοράς του προϊόντος.
4. Πριν την παράδοση ενός προϊόντος είτε για επίσκεψη, είτε πριν την επίσκεψη τεχνικού στον χώρο του πελάτη, είτε πριν την χρησιμοποίηση οποιασδήποτε τεχνικής υπηρεσίας, σε κάθε περίπτωση ο πελάτης οφείλει να δημιουργήσει αντίγραφα ασφαλείας για τα τυχόν δεδομένα του και να έχει σβήσει στοιχεία εμπιστευτικού χαρακτήρα ή προσωπικής φύσεως.
5. Η επίσκεψη θα γίνεται στις τεχνικές εγκαταστάσεις της Πλαίσιο Computers, με την προσκόμιση της συσκευής από τον πελάτη κατά τις εργάσιμες ημέρες και ώρες.
6. Σε περίπτωση αδυναμίας επίσκεψης του ελαττωματικού προϊόντος η Πλαίσιο Computers το αντικαθιστά με άλλο ίδιο αντίστοιχων τεχνικών προδιαγραφών.
7. Ο τρόπος και τα έξοδα μεταφοράς από και προς τα σημεία τεχνικής υποστήριξης της Πλαίσιο Computers καθώς και η ενδεχόμενη ασφάλιση των προϊόντων είναι επιλογή και αποκλειστική ευθύνη του πελάτη.
8. Ο χρόνος αποπεράτωσης της επίσκεψης των προϊόντων **Turbo-X, Doop, Sentio, @Work, Connect** αποφασίζεται αποκλειστικά από την Πλαίσιο Computers και ορίζεται από 4 έως 48 ώρες εφόσον υπάρχει το απαραίτητο ανταλλακτικό. Μετά το πέρας των 15 ημερών η Πλαίσιο Computers δεσμεύεται να δώσει στον πελάτη προϊόν προς προσωρινή αντικατάσταση μέχρι την ολοκλήρωση επίσκεψης.
9. Η επίσκεψη ή αντικατάσταση του προϊόντος είναι στην απόλυτη επιλογή της Πλαίσιο Computers. Τα ανταλλακτικά ή προϊόντα που αντικαταστάθηκαν περιέχονται στην αποκλειστική κυριότητα της.
10. Η παρούσα εγγύηση δεν καλύπτει αναλώσιμα μέρη (πχ. CD, μπαταρίες, καλώδια, κτλ.)
11. Οι τεχνικοί της Πλαίσιο Computers υποχρεούνται να προβούν στην εγκατάσταση και παραμετροποίηση μόνον των υλικών και προγραμμάτων που έχουν προμηθευτεί οι πελάτες από τα καταστήματα της Πλαίσιο Computers αποκλειόμενου οιασδήποτε άλλου προϊόντος άλλης εταιρείας.

12. Οι τεχνικοί της Πλαίσιο Computers δεν υποχρεούνται να προβούν σε οποιαδήποτε αντικατάσταση υλικού, στα πλαίσια της εγγύησης του προϊόντος και εφόσον ισχύει η εγγύηση αυτών, εάν δεν τους επιδειχθεί η πρωτότυπη απόδειξη ή το τιμολόγιο αγοράς του προς αντικατάσταση υλικού.
13. Η Πλαίσιο Computers δεν υποστηρίζει και δεν καλύπτει με εγγύηση προϊόντα στα οποία έχουν χρησιμοποιηθεί μη νόμιμα αντίγραφα λειτουργικών συστημάτων ή προγραμμάτων.
14. Η Πλαίσιο Computers δεν υποχρεούται να αποκαταστήσει βλάβες οποιονδήποτε υλικών τα οποία δεν έχουν αγορασθεί από τα καταστήματα της Πλαίσιο Computers, ή/και είναι είτε εκτός είτε εντός εγγύησης, είτε η βλάβη είχε προαναφερθεί, είτε παρουσιάστηκε κατά την διάρκεια της επισκευής ή της παρουσίας του τεχνικού.
15. Σε περίπτωση που η αγορά δεν έχει γίνει από τα καταστήματα της Πλαίσιο Computers ή είναι εκτός εγγύησης. Οποιαδήποτε επισκευή/ αντικατάσταση γίνει, πραγματοποιείτε με αποκλειστική ευθύνη και έξοδα του πελάτη.
16. Η Πλαίσιο Computers δεν ευθύνεται για την εγκατάσταση, παραμετροποίηση, αποκατάσταση, παρενέργεια οποιουδήποτε λογισμικού ή/και προγράμματος που δεν εμπορεύεται.
17. Οι επισκέψεις των τεχνικών της Πλαίσιο Computers πραγματοποιούνται εντός της ακτίνας των 20 χλμ από το πλησιέστερο κατάστημα της και οι πραγματοποιηθείσες εργασίες επίσκεψης χρεώνονται βάση τιμοκαταλόγου.
18. Προϊόντα που παραμένουν επισκευασμένα ή με άρνηση επισκευής ή με αδύνατη επικοινωνία με τον κάτοχο της συσκευής άνω των 15 ημερολογιακών ημερών από την ενημέρωση του πελάτη, χρεώνονται με έξοδα αποθήκευσης.
19. Η η μέγιστη υποχρέωση που φέρει η Πλαίσιο Computers περιορίζεται ρητά και αποκλειστικά στο αντίτιμο που έχει καταβληθεί για το προϊόν ή το κόστος επισκευής ή αντικατάστασης οποιουδήποτε προϊόντος που δεν λειτουργεί κανονικά και υπό φυσιολογικές συνθήκες.
20. Η Πλαίσιο Computers δεν φέρει καμία ευθύνη για ζημιές που προκαλούνται από το προϊόν ή από σφάλματα λειτουργίας του προϊόντος, συμπεριλαμβανομένων των διαφυγόντων εσόδων και κερδών, των ειδικών, αποθετικών ή θετικών ζημιών και δεν φέρει καμία ευθύνη για καμία αξίωση η οποία εγείρεται από τρίτους ή από εσάς για λογαριασμό τρίτων.

21. Με την παραλαβή της παρούσας εγγύησης ο πελάτης αποδέχεται ανεπιφύλακτα τους όρους της.

Τι δεν καλύπτει η εγγύηση προϊόντων Turbo-X, Doop, Sentio, @Work, Connect

1. Δεν καλύπτει οποιοδήποτε πρόβλημα που έχει προκληθεί από λογισμικό ή άλλο πρόγραμμα καθώς και προβλήματα που έχουν προκληθεί από ιούς.
2. Δεν καλύπτει μεταφορικά έξοδα από και προς τις εγκαταστάσεις της Πλαίσιο Computers.
3. Δεν καλύπτει επισκευή, έλεγχο ή/και αντικατάσταση στον χώρο του πελάτη (Onsite)
4. Βλάβες που έχουν προκληθεί από κακή χρήση όπως, φθορές, πτώση ρίψη υγρών, σπασμένα ή/και αλλοιωμένα μέρη κτλ.

Δεδομένα και απώλεια

1. Πριν την παράδοση ενός προϊόντος είτε για επισκευή, είτε πριν την επίσκεψη τεχνικού στον χώρο του πελάτη, είτε πριν την χρησιμοποίηση οποιασδήποτε τεχνικής υπηρεσίας, σε κάθε περίπτωση ο πελάτης οφείλει να δημιουργήσει αντίγραφα ασφαλείας για τα τυχόν δεδομένα του και να έχει σβήσει στοιχεία εμπιστευτικού χαρακτήρα ή προσωπικής φύσεως.
2. Σε περίπτωση βλάβης σκληρού δίσκου ή/και γενικότερα οποιοδήποτε αποθηκευτικού μέσου η Πλαίσιο Computers υποχρεούται να αντικαταστήσει το ελαττωματικό υλικό, το οποίο αυτόματως σημαίνει απώλεια των αποθηκευμένων αρχείων και λογισμικών χωρίς η Πλαίσιο Computers να έχει ευθύνη για αυτά.
3. Ο πελάτης είναι αποκλειστικά υπεύθυνος για την ασφάλεια και την φύλαξη των δεδομένων του, καθώς και για την επαναφορά και επανεγκατάσταση τους οποιαδήποτε στιγμή και για οποιοδήποτε λόγο και αιτία. Η Πλαίσιο Computers δεν θα είναι υπεύθυνη για την ανάκτηση και επανεγκατάσταση προγραμμάτων ή δεδομένων άλλων από αυτών που εγκατέστησε αρχικά κατά την κατασκευή του προϊόντος.
4. Η Πλαίσιο Computers δεν φέρει καμία ευθύνη για τα αποθηκευμένα δεδομένα (data, αρχεία, προγράμματα) στα μαγνητικά, μαγνητο-οπτικά ή οπτικά μέσα, καθώς και για οποιαδήποτε άμεση, έμμεση, προσθετική ή αποθετική ζημιά που προκύπτει από την απώλειά τους. Η φύλαξη και αποθήκευσης των δεδομένων ανήκει στην αποκλειστική ευθύνη του πελάτη.

Η εγγύηση παύει αυτόματα να ισχύει στις παρακάτω περιπτώσεις:

1. Όταν το προϊόν υποστεί επέμβαση από μη εξουσιοδοτημένο από την Πλαίσιο Computers άτομο.
2. Όταν η βλάβη προέρχεται από κακή συνδεσμολογία, ατύχημα, πτώση, κραδασμούς, έκθεση σε ακραίες θερμοκρασίες, υγρασία ή ρίψη υγρών.
3. Όταν το προϊόν υποβάλλεται σε φυσική ή ηλεκτρική καταπόνηση.
4. Όταν ο αριθμός κατασκευής, τα διακριτικά σήματα, ο σειριακός αριθμός έχουν αλλοιωθεί, αφαιρεθεί ή καταστραφεί.
5. Όταν το προϊόν χρησιμοποιείται με τρόπο που δεν ορίζεται από τις κατασκευαστικές προδιαγραφές ή σε απρόβλεπτο για τον κατασκευαστή περιβάλλον.
6. Όταν το πρόβλημα οφείλεται σε προγράμματα ή λογισμικό (πχ. ιούς, custom firmware κτλ.) που μεταβάλλουν τα λειτουργικά χαρακτηριστικά της συσκευής.
7. Όταν δεν ακολουθούνται οι διαδικασίες συντήρησης του κατασκευαστή.
8. Δεν παρέχεται εγγύηση ούτε εγγυάται προστασία για ζημιά που προκλήθηκε από λανθασμένη εγκατάσταση ή χρήση.
9. Δεν παρέχεται εγγύηση ούτε εγγυάται προστασία για προϊόντα τρίτων, λογισμικό και υλικό αναβάθμισης.

Θα πρέπει να παρέχετε στην Πλαίσιο Computers κάθε εύλογη διευκόλυνση, πληροφορία, συνεργασία, εγκαταστάσεις και πρόσβαση ώστε να έχει την δυνατότητα να εκτελέσει τα καθήκοντά της, ενώ σε περίπτωση μη τήρησης των ανωτέρω η Πλαίσιο Computers δεν θα υποχρεούται να εκτελέσει οποιαδήποτε υπηρεσία ή υποστήριξη. Είστε υπεύθυνοι για την αφαίρεση προϊόντων που δεν προμήθευσε η Πλαίσιο Computers κατά την διάρκεια της τεχνικής υποστήριξης, για την τήρηση αντιγράφων και την εμπιστευτικότητα όλων των δεδομένων που αφορούν το προϊόν.