

Οδηγίες Χρήσης DC UPS

5.2 Απενεργοποίηση του DC UPS

Αποσυνδέστε το DC UPS από το ρεύμα και στη συνέχεια πιέστε το πλήκτρο ενεργοποίησης/ απενεργοποίησης για 4 δευτερόλεπτα.

5.3 Αν ακούτε μακρόσυρτο συναγερμό σας προειδοποιεί ότι το DC UPS σας έχει υπερφορτωθεί. Θα απενεργοποιηθεί μερικά δευτερόλεπτα αργότερα. Θα πρέπει αμέσως να μειώσετε το φορτίο.

Σημείωση:

1. Σε περίπτωση χαμηλής στάθμης μπαταρίας, το UPS θα απενεργοποιηθεί. Μην το ενεργοποιήσετε ξανά πριν το φορτίσετε γιατί μπορεί να υποστεί βλάβη η μπαταρία.
2. Η ένταση εξόδου του DC UPS δεν θα πρέπει να ξεπερνά το 1A. Διαφορετικά το DC UPS μπορεί να καταστραφεί.

6. Προειδοποιήσεις ασφάλειας

- Να μην αποσυναρμολογήσετε το DC UPS γιατί διαφορετικά θα προκληθεί βραχυκύκλωμα ή έγκαυμα.
- Να μη ρίξετε το DC UPS σε φωτιά ή νερό.
- Να μην επιτρέψετε σε ξένα σώματα ή υγρά να μπουν στο εσωτερικό του DC UPS.
- Αν υπάρχει διαρροή, ο ηλεκτρολόγος μπορεί να μπει στα μάτια σας. Σ' αυτή την περίπτωση παρακαλούμε να μην τρίψετε τα μάτια σας με νερό και να πάτε στο νοσοκομείο. Σε διαφορετική περίπτωση μπορεί να προκληθεί τραυματισμός στα μάτια σας.

6. Συχνές ερωτήσεις

Ε: Γιατί το DC UPS δεν μπορεί να χρησιμοποιήσει το τροφοδοτικό του ρούτερ μου;

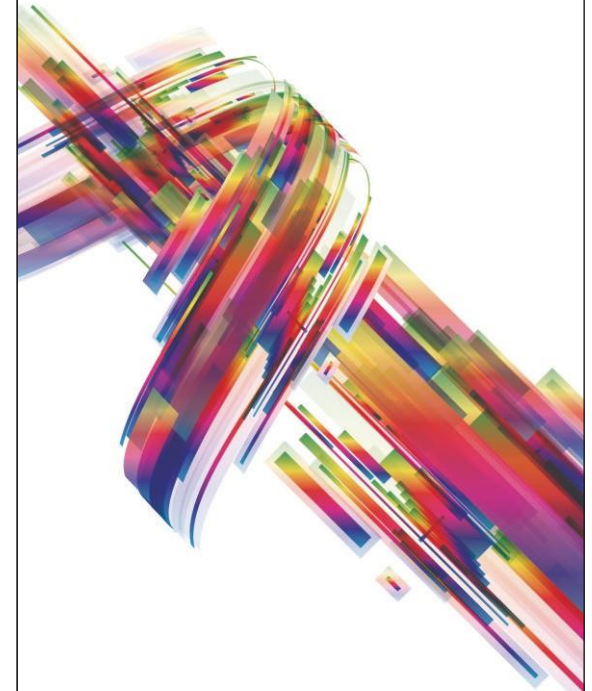
Α: Το τροφοδοτικό είναι σχεδιασμένο μόνο για το ρούτερ. Μπορεί να μην παράγει αρκετή ενέργεια για να γεμίσει τη μπαταρία ενώ το ρούτερ λειτουργεί. Αλλά το τροφοδοτικό στο εσωτερικό του DC UPS έχει την ικανότητα να φορτίζει και να βγάει τη μέγιστη έξοδο τάσης του ταυτόχρονα.

Ε: Μπορεί αυτό το DC UPS να παρέχει τάση σε περίπτωση διακοπής ρεύματος για την DC συσκευή μου;

Α: Ναι, υπό 2 προϋποθέσεις:

1. Η τάση εισόδου της συσκευής σας θα πρέπει να είναι 9V ή 12V.
2. Η ένταση εισόδου της συσκευής σας δεν θα πρέπει να ξεπερνά το 1A.

Οδηγίες Χρήσης DC UPS



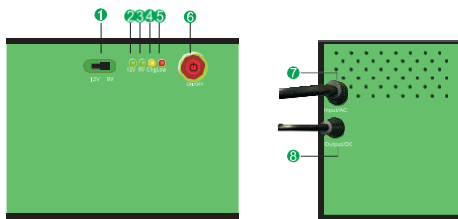
Uninterruptible Power Supply

Οδηγίες Χρήσης DC UPS

1. Περιεχόμενα συσκευασίας

Θα πρέπει να υπάρχουν τα ακόλουθα περιεχόμενα στη συσκευασία:
DC UPS 1τμχ.
Οδηγίες Χρήσης ... 1 τμχ.
Καλώδιο διαχωρισμού Υ ... 1τμχ. (προαιρετικά)
Προσαρμογέας (2.1mm θηλυκό σε 2.5 mm αρσενικό) ... 1τμχ. (προαιρετικά)

2. Επισκόπηση προϊόντος



1	Επιλογή τάσης (για να επιλέξετε την τάση εξόδου)
2	Ένδειξη LED εξόδου 12V
3	Ένδειξη LED εξόδου 9V
4	Ένδειξη LED Φόρτισης
5	Ένδειξη LED χαμηλής μπαταρίας
6	Πλήκτρο ενεργοποίησης/ απενεργοποίησης
7	Καλώδιο εισόδου
8	Καλώδιο εξόδου

3. Λειτουργίες & Χαρακτηριστικά

3.1 Λειτουργίες

- Επιλογή τάσης εξόδου (12V ή 9V)
- Προστασία από υπερ-αποφόρτιση
- Αυτόματη επανεκκίνηση μόλις επανέλθει το ρεύμα

Οδηγίες Χρήσης DC UPS

- Ένδειξη χαμηλής μπαταρίας
- Προστασία υπερφόρτισης σε λειτουργία μπαταρίας
- Προστασία υπερφόρτισης σε λειτουργία ρεύματος
- Προστασία από βραχυκύκλωμα
- Αυτόματη απενεργοποίηση σε περίπτωση χαμηλού φορτίου όταν έχει διακοπεί το ρεύμα

3.2 Τεχνικά χαρακτηριστικά

Μοντέλο	DC UPS 9/12
Χωρητικότητα	12W/9W
Εισόδος	
Τάση	150V-265V AC
Ένταση	<0.2A
Εξόδος	
Τάση	12V/9V DC
Ένταση	1A
Χρόνος εναλλαγής	0ms
Χρόνος εφεδρικής παροχής τάσης	4 ώρες @ 5W φορτίο
Μπαταρία	
Διαμόρφωση	6V/4AH
Συνήθης χρόνος φόρτισης	6-8 ώρες για να φτάσει στο 90%
Φυσικά χαρακτηριστικά	
Καθαρό βάρος	1.1 κιλά
Μικτό βάρος	1.2 κιλά
Διαστάσεις συσκευής (Π*Β*Υ) (χιλ.)	127*79*93
Διαστ. συσκευασίας (Π*Β*Υ) (χιλ.)	168*123*122

Οδηγίες Χρήσης DC UPS

4. Εγκατάσταση

Αν σας βολεύει, μπορείτε να κρεμάσετε το DC UPS σε τοίχο.

Σημειώσεις:

1. Πριν από την εγκατάσταση, βεβαιωθείτε ότι δεν έχει υποστεί βλάβη κανένα εξάρτημα κατά τη μεταφορά. Δεν πρέπει να ακούγεται ήχος από το UPS όταν το ταρακουνάτε ελαφρά.
2. Για να αποφύγετε βλάβη στη συσκευή, θέστε το διακόπτη επιλογής τάσης εξόδου στην επιθυμητή θέση, ανάλογα με τις ανάγκες της συσκευής σας.

4.1 Τοποθέτηση και αποθήκευση

4.1.1 Να μη χρησιμοποιείτε το DC UPS κοντά σε πηγή παραγωγής θερμότητας.



4.1.2 Να μην αφήνετε το DC UPS στον ήλιο. Το συνιστώμενο εύρος θερμοκρασιών περιβάλλοντος είναι 5 – 40°C, σε στεγνό σημείο που να έχει καλό εξαερισμό.

4.1.3 Κατά τη μεταφορά, θα πρέπει να είστε προσεκτικοί ώστε η συσκευή να μην πέσει κάτω και να μην αναποδογυρίσει. Επίσης να μην στοιβάξετε άλλα αντικείμενα πάνω της.

4.1.4 Θα πρέπει να φορτίσετε το DC UPS την πρώτη φορά συνδέοντάς το στο ρεύμα. Το φορτίο κρατά έως 3 μήνες σε περίπτωση που δεν το χρησιμοποιήσετε.

4.2 Σύνδεση της συσκευής

Σημείωση: Να επιλέξετε τη σωστή τάση εξόδου για τη συσκευή σας.

4.2.1 Να επιλέξετε τη σωστή σύνδεση (βύσμα) για τη συσκευή σας.

4.2.2 Το καλώδιο διαχωρισμού Υ μπορεί να χρησιμοποιηθεί αν έχετε δύο συσκευές να υποστηρίξετε ταυτόχρονα.

Σημείωση: Η συνολική τάση των δύο συσκευών σας θα πρέπει να είναι κάτω από 1A.

5. Χρήση

5.1 Έναρξη χρήσης του UPS

Το DC UPS λειτουργεί σε κατάσταση ρεύματος ή σε κατάσταση backup (παροχή ρεύματος μέσω της μπαταρίας).

Κατάσταση Backup: Πιέστε το πλήκτρο ενεργοποίησης/ απενεργοποίησης.

Κατάσταση ρεύματος: Συνδέστε το καλώδιο ρεύματος στο ρεύμα.

ΣΥΜΜΟΡΦΩΣΗ ΜΕ ΤΙΣ ΟΔΗΓΙΕΣ Ε.Κ

Με την παρούσα, η ΠΛΑΙΣΙΟ COMPUTERS Α.Ε.Β.Ε., δηλώνει ότι αυτό το UPS συμμορφώνεται με τις απαιτήσεις της οδηγίας 2006/95/ΕΚ χαμηλής τάσης και της οδηγίας 2004/108/ΕΚ (EMC) και φέρει τη σήμανση



Αντίγραφο της Δήλωσης συμμόρφωσης μπορείτε να ζητήσετε από τα γραφεία της εταιρείας στη διεύθυνση: ΘΕΣΗ ΣΚΛΗΡΗ, ΜΑΓΟΥΛΑ ΑΤΤΙΚΗΣ ή στην ιστοσελίδα <http://www.plaisio.gr/periferiaka-othones/trofodosia/ups.htm>

Πληροφορίες για το περιβάλλον

Το παρών προϊόν συμμορφώνεται με τις απαιτήσεις της οδηγίας 2002/95/ΕΚ ΤΟΥ ΕΥΡΩΠΑΪΚΟΥ ΚΟΙΝΟΒΟΥΛΙΟΥ ΚΑΙ ΤΟΥ ΣΥΜΒΟΥΛΙΟΥ της 27ης Ιανουαρίου 2003, σχετικά με τον περιορισμό της χρήσης ορισμένων επικίνδυνων ουσιών σε είδη ηλεκτρικού και ηλεκτρονικού εξοπλισμού και φέρει την ακόλουθη σήμανση



Αποκομιδή προϊόντων

Σύμφωνα με τις απαιτήσεις της οδηγίας 2002/96/ΕΚ ΤΟΥ ΕΥΡΩΠΑΪΚΟΥ ΚΟΙΝΟΒΟΥΛΙΟΥ ΚΑΙ ΤΟΥ ΣΥΜΒΟΥΛΙΟΥ της 27ης Ιανουαρίου 2003 σχετικά με τα απόβλητα ειδών ηλεκτρικού και ηλεκτρονικού εξοπλισμού (ΑΗΗΕ) τα περιλαμβανόμενα στις οδηγίες προϊόντα και επιμέρους εξαρτήματα αυτών μετά τη χρήση ή την απαξίωση τους δεν πρέπει να πετιούνται στα σκουπίδια με τα άλλα οικιακά απορρίμματα αλλά να επιστρέφονται στο σημείο πώλησης ή σε κατάλληλο σημείο ανακύκλωσης ηλεκτρικού και ηλεκτρονικού εξοπλισμού. Για περισσότερες πληροφορίες επικοινωνήστε με τις υπηρεσίες καθαριότητας του δήμου σας.

Φροντίζοντας για τη σωστή απόρριψη του προϊόντος βοηθάτε στην πρόληψη των αρνητικών συνεπειών για το περιβάλλον και την ανθρώπινη υγεία που θα μπορούσαν να προκληθούν από την ακατάλληλη απόρριψη του προϊόντος αυτού. Για περισσότερες πληροφορίες σχετικά με την ανακύκλωση αυτού του προϊόντος, παρακαλείστε να επικοινωνήσετε με τις αρμόδιες υπηρεσίες του δήμου σας ή με την εταιρεία ΠΛΑΙΣΙΟ COMPUTERS.

Τα Turbo-X, Sentio, Q-CONNECT, Doop, 82°C, UbeFit είναι προϊόντα της ΠΛΑΙΣΙΟ COMPUTERS Α.Ε.Β.Ε.

Γραμμή Επικοινωνίας: 800 11 12345

Θέση Σκλήρη, Μαγούλα Αττικής, 19018

www.plaisio.gr

Πληροφορίες ασφαλείας

Για να μην τραυματίσετε τον εαυτό σας ή άλλα άτομα και για να μην προκαλέσετε ζημιά στη συσκευή σας, διαβάστε όλες τις πληροφορίες που ακολουθούν πριν χρησιμοποιήσετε τη συσκευή σας.

ΠΡΟΣΟΧΗ:

Μη τοποθετείτε τη συσκευή στο νερό ή σε μέρος με εμφανή υγρασία, το προϊόν δεν είναι συμβατό να λειτουργεί σε περιβάλλον με υγρασία.

Ελέγξτε την τάση των αγωγών με αυτήν που υποδεικνύεται στη πινακίδα ταυτοποίησης του προϊόντος (220V).

ΠΡΟΣΟΧΗ:

Η ΣΥΣΚΕΥΗ ΑΥΤΗ ΔΕΝ ΕΙΝΑΙ ΚΑΤΑΛΛΗΛΗ ΓΙΑ ΧΡΗΣΗ ΑΠΟ ΠΑΙΔΙΑ ΚΑΙ ΑΠΟ ΑΤΟΜΑ ΜΕ ΜΕΙΩΜΕΝΕΣ ΦΥΣΙΚΕΣ Ή ΔΙΑΝΟΗΤΙΚΕΣ ΙΚΑΝΟΤΗΤΕΣ Ή ΑΠΟ ΑΤΟΜΑ ΠΟΥ ΔΕΝ ΕΧΟΥΝ ΓΝΩΣΗ Ή ΕΜΠΕΙΡΙΑ. Η ΣΥΣΚΕΥΗ ΑΥΤΗ ΔΕΝ ΕΙΝΑΙ ΠΑΙΧΝΙΔΙ ΚΑΙ ΤΑ ΠΑΙΔΙΑ ΠΡΕΠΕΙ ΝΑ ΕΠΙΒΛΕΠΟΝΤΑΙ ΩΣΤΕ ΝΑ ΜΗ ΠΑΙΖΟΥΝ ΜΕ ΑΥΤΗ ΤΗ ΣΥΣΚΕΥΗ.

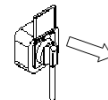
- Για τον καθαρισμό βεβαιωθείτε ότι έχετε αφαιρέσει το προϊόν αυτό από την τάση και είναι κρύο. Εάν θέλετε να καθαρίσετε εξωτερικά το προϊόν, περιμένετε πρώτα να κρυώσει, αφαιρέστε το από την τάση και κατόπιν καθαρίστε το.
- Μη το βουτάτε σε νερό, καθαρίστε το χρησιμοποιώντας ένα στεγνό ή νωπό πανί ΟΧΙ ΒΡΕΓΜΕΝΟ.
- **ΠΡΟΕΙΔΟΠΟΙΗΣΗ:** Μην χρησιμοποιήσετε χλωριούχα απορρυπαντικά (χλωρίνη, κ.λ.π.) ή τοξικά προϊόντα για τις διαδικασίες καθαρισμού.

Σε περίπτωση που η συσκευή δεν δουλεύει και η ενδεικτική κόκκινη λυχνία δεν ανάβει:

- αφαιρέστε την συσκευή από την τάση

ΠΡΟΣΟΧΗ: Σε περίπτωση βλάβης ή καταστροφής του καλωδίου, μην επιχειρήσετε να ανοίξετε την συσκευή ή να επισκευάσετε το καλώδιο. Απευθυνθείτε στο σημείο πώλησης ή στον κατασκευαστή.

- Μη χρησιμοποιείτε καλώδια ρεύματος ή βύσματα που έχουν υποστεί ζημιά, ή χαλαρές ηλεκτρικές πρίζες.
- Μην ακουμπάτε το καλώδιο ρεύματος με βρεγμένα χέρια και μην αποσυνδέετε το προϊόν αυτό, τραβώντας το καλώδιο.
- Μην τσακίζετε και μην προκαλείτε ζημιά στο καλώδιο ρεύματος.
- **ΠΡΟΕΙΔΟΠΟΙΗΣΗ:** Μην εμποδίσετε με οποιοδήποτε τρόπο τον κατάλληλο εξαερισμό της συσκευής. Υπάρχει κίνδυνος υπερθέρμανσης.



Γενικοί όροι εγγύησης

1. Η εγγύηση ισχύει από την ημερομηνία αγοράς όπως αυτή αναγράφεται στην νόμιμη απόδειξη αγοράς και έχει χρονική διάρκεια ίση με αυτή αναγράφεται επίσης στην νόμιμη απόδειξη αγοράς.
2. Η εγγύηση ισχύει μόνο με την επίδειξη του εντύπου εγγύησης και της νόμιμης απόδειξης αγοράς.
3. Για οποιαδήποτε συναλλαγή του πελάτη όσον αναφορά το προϊόν που έχει προμηθευτεί από την Πλαίσιο Computers, είτε αυτό αφορά Service καταστήματος, είτε τηλεφωνική υποστήριξη, είτε επίσκεψη στο χώρο του πελάτη, θα πρέπει να γνωρίζει τον κωδικό πελάτη του όπως αυτός αναγράφεται στην απόδειξη αγοράς του προϊόντος.
4. Πριν την παράδοση ενός προϊόντος είτε για επισκευή, είτε πριν την επίσκεψη τεχνικού στον χώρο του πελάτη, είτε πριν την χρησιμοποίηση οποιασδήποτε τεχνικής υπηρεσίας, σε κάθε περίπτωση ο πελάτης οφείλει να δημιουργήσει αντίγραφο ασφαλείας για τα τυχόν δεδομένα του και να έχει σβήσει στοιχεία εμπιστευτικού χαρακτήρα ή προσωπικής φύσεως.
5. Η επισκευή θα γίνεται στις τεχνικές εγκαταστάσεις της Πλαίσιο Computers, με την προσκόμιση της συσκευής από τον πελάτη κατά τις εργάσιμες ημέρες και ώρες.
6. Σε περίπτωση αδυναμίας επισκευής του ελαττωματικού προϊόντος η Πλαίσιο Computers το αντικαθιστά με άλλο ίδιο αντίστοιχων τεχνικών προδιαγραφών.
7. Ο τρόπος και τα έξοδα μεταφοράς από και προς τα σημεία τεχνικής υποστήριξης της Πλαίσιο Computers καθώς και η ενδεχόμενη ασφάλιση των προϊόντων είναι επιλογή και αποκλειστική ευθύνη του πελάτη.
8. Ο χρόνος αποπεράτωσης της επισκευής των προϊόντων **Turbo-X, Doop, Sentio, @Work, Connect** αποφασίζεται αποκλειστικά από την Πλαίσιο Computers και ορίζεται από 4 έως 48 ώρες εφόσον υπάρχει το απαραίτητο ανταλλακτικό. Μετά το πέρας των 15 ημερών η Πλαίσιο Computers δεσμεύεται να δώσει στον πελάτη προϊόν προς προσωρινή αντικατάσταση μέχρι την ολοκλήρωση επισκευής.
9. Η επισκευή ή αντικατάσταση του προϊόντος είναι στην απόλυτη επιλογή της Πλαίσιο Computers. Τα ανταλλακτικά ή προϊόντα που αντικαταστάθηκαν περιέχονται στην αποκλειστική κυριότητα της.
10. Η παρούσα εγγύηση δεν καλύπτει αναλώσιμα μέρη (πχ. CD, μπαταρίες, καλώδια, κτλ.)
11. Οι τεχνικοί της Πλαίσιο Computers υποχρεούνται να προβούν στην εγκατάσταση και παραμετροποίηση μόνον των υλικών και προγραμμάτων που έχουν προμηθευτεί οι πελάτες από τα καταστήματα της Πλαίσιο Computers αποκλεισμένου οιοδήποτε άλλου προϊόντος άλλης εταιρείας.
12. Οι τεχνικοί της Πλαίσιο Computers δεν υποχρεούνται να προβούν σε οποιαδήποτε αντικατάσταση υλικού, στα πλαίσια της εγγύησης του προϊόντος και εφόσον ισχύει η εγγύηση αυτών, εάν δεν τους επιδειχθεί η πρωτότυπη απόδειξη ή το τιμολόγιο αγοράς του προς αντικατάσταση υλικού.
13. Η Πλαίσιο Computers δεν υποστηρίζει και δεν καλύπτει με εγγύηση προϊόντα στα οποία έχουν χρησιμοποιηθεί μη νόμιμα αντίγραφα λειτουργικών συστημάτων ή προγραμμάτων.
14. Η Πλαίσιο Computers δεν υποχρεούται να αποκαταστήσει βλάβες οποιονδήποτε υλικών τα οποία δεν έχουν αγοραστεί από τα καταστήματα της Πλαίσιο Computers, ή/και είναι είτε εκτός είτε εντός εγγύησης, είτε η βλάβη είχε προαναφερθεί, είτε παρουσιάστηκε κατά την διάρκεια της επισκευής ή της παρουσίας του τεχνικού.
15. Σε περίπτωση που η αγορά δεν έχει γίνει από τα καταστήματα της Πλαίσιο Computers ή είναι εκτός εγγύησης. Οποιαδήποτε επισκευή/ αντικατάσταση γίνει, πραγματοποιείτε με αποκλειστική ευθύνη και έξοδα του πελάτη.
16. Η Πλαίσιο Computers δεν ευθύνεται για την εγκατάσταση, παραμετροποίηση, αποκατάσταση, παρενέργεια οποιουδήποτε λογισμικού ή/και προγράμματος που δεν εμπορεύεται.
17. Οι επισκέψεις των τεχνικών της Πλαίσιο Computers πραγματοποιούνται εντός της ακτίνας των 20 χλμ από το πλησιέστερο κατάστημα της και οι πραγματοποιηθείσες εργασίες επίσκεψης χρεώνονται βάσει τιμοκαταλόγου.
18. Προϊόντα που παραμένουν επισκευασμένα ή με άρνηση επισκευής ή με αδύνατη επικοινωνία με τον κάτοχο της συσκευής άνω των 15 ημερολογιακών ημερών από την ενημέρωση του πελάτη, χρεώνονται με έξοδα αποθήκευσης.
19. Η η μέγιστη υποχρέωση που φέρει η Πλαίσιο Computers περιορίζεται ρητά και αποκλειστικά στο αντίτιμο που έχει καταβληθεί για το προϊόν ή το κόστος επισκευής ή αντικατάστασης οποιουδήποτε προϊόντος που δεν λειτουργεί κανονικά και υπό φυσιολογικές συνθήκες.
20. Η Πλαίσιο Computers δεν φέρει καμία ευθύνη για ζημιές που προκαλούνται από το προϊόν ή από σφάλματα λειτουργίας του προϊόντος, συμπεριλαμβανομένων των διαφυγόντων εσόδων και κερδών, των ειδικών, αποθετικών ή θετικών ζημιών και δεν φέρει καμία ευθύνη για καμία αξίωση η οποία εγείρεται από τρίτους ή από εσάς για λογαριασμό τρίτων.
21. Με την παραλαβή της παρούσας εγγύησης ο πελάτης αποδέχεται ανεπιφύλακτα τους όρους της.

Τι δεν καλύπτει η εγγύηση προϊόντων Turbo-X, Doop, Sentio, @Work, Connect

1. Δεν καλύπτει οποιοδήποτε πρόβλημα που έχει προκληθεί από λογισμικό ή άλλο πρόγραμμα καθώς και προβλήματα που έχουν προκληθεί από ιούς.
2. Δεν καλύπτει μεταφορικά έξοδα από και προς τις εγκαταστάσεις της Πλαίσιο Computers.
3. Δεν καλύπτει επισκευή, έλεγχο ή/και αντικατάσταση στον χώρο του πελάτη (Onsite)
4. Βλάβες που έχουν προκληθεί από κακή χρήση όπως, φθορές, πτώση ρίψη υγρών, σπασμένα ή/και αλλοιωμένα μέρη κτλ.

Δεδομένα και απώλεια

1. Πριν την παράδοση ενός προϊόντος είτε για επισκευή, είτε πριν την επίσκεψη τεχνικού στον χώρο του πελάτη, είτε πριν την χρησιμοποίηση οποιασδήποτε τεχνικής υπηρεσίας, σε κάθε περίπτωση ο πελάτης οφείλει να δημιουργήσει αντίγραφα ασφαλείας για τα τυχόν δεδομένα του και να έχει σβήσει στοιχεία εμπιστευτικού χαρακτήρα ή προσωπικής φύσεως.
2. Σε περίπτωση βλάβης σκληρού δίσκου ή/και γενικότερα οποιοδήποτε αποθηκευτικού μέσου η Πλαίσιο Computers υποχρεούται να αντικαταστήσει το ελαττωματικό υλικό, το οποίο αυτομάτως σημαίνει απώλεια των αποθηκευμένων αρχείων και λογισμικών χωρίς η Πλαίσιο Computers να έχει ευθύνη για αυτά.
3. Ο πελάτης είναι αποκλειστικά υπεύθυνος για την ασφάλεια και την φύλαξη των δεδομένων του, καθώς και για την επαναφορά και επανεγκατάσταση τους οποιαδήποτε στιγμή και για οποιοδήποτε λόγο και αιτία. Η Πλαίσιο Computers δεν θα είναι υπεύθυνη για την ανάκτηση και επανεγκατάσταση προγραμμάτων ή δεδομένων άλλων από αυτών που εγκατέστησε αρχικά κατά την κατασκευή του προϊόντος.
4. Η Πλαίσιο Computers δεν φέρει καμία ευθύνη για τα αποθηκευμένα δεδομένα (data, αρχεία, προγράμματα) στα μαγνητικά, μαγνητο-οπτικά ή οπτικά μέσα, καθώς και για οποιαδήποτε άμεση, έμμεση, προσθετική ή αποθετική ζημιά που προκύπτει από την απώλειά τους. Η φύλαξη και αποθήκευσης των δεδομένων ανήκει στην αποκλειστική ευθύνη του πελάτη.

Η εγγύηση παύει αυτόματα να ισχύει στις παρακάτω περιπτώσεις:

1. Όταν το προϊόν υποστεί επέμβαση από μη εξουσιοδοτημένο από την Πλαίσιο Computers άτομο.
2. Όταν η βλάβη προέρχεται από κακή συνδεσμολογία, ατύχημα, πτώση, κραδασμούς, έκθεση σε ακραίες θερμοκρασίες, υγρασία ή ρίψη υγρών.
3. Όταν το προϊόν υποβάλλεται σε φυσική ή ηλεκτρική καταπόνηση.
4. Όταν ο αριθμός κατασκευής, τα διακριτικά σήματα, ο σειριακός αριθμός έχουν αλλοιωθεί, αφαιρεθεί ή καταστραφεί.
5. Όταν το προϊόν χρησιμοποιείται με τρόπο που δεν ορίζεται από τις κατασκευαστικές προδιαγραφές ή σε απρόβλεπτο για τον κατασκευαστή περιβάλλον.
6. Όταν το πρόβλημα οφείλεται σε προγράμματα ή λογισμικό (πχ. ιούς, custom firmware κτλ.) που μεταβάλλουν τα λειτουργικά χαρακτηριστικά της συσκευής.
7. Όταν δεν ακολουθούνται οι διαδικασίες συντήρησης του κατασκευαστή.
8. Δεν παρέχεται εγγύηση ούτε εγγυάται προστασία για ζημιά που προκλήθηκε από λανθασμένη εγκατάσταση ή χρήση.
9. Δεν παρέχεται εγγύηση ούτε εγγυάται προστασία για προϊόντα τρίτων, λογισμικό και υλικό αναβάθμισης.

Θα πρέπει να παρέχετε στην Πλαίσιο Computers κάθε εύλογη διευκόλυνση, πληροφορία, συνεργασία, εγκαταστάσεις και πρόσβαση ώστε να έχει την δυνατότητα να εκτελέσει τα καθήκοντά της, ενώ σε περίπτωση μη τήρησης των ανωτέρω η Πλαίσιο Computers δεν θα υποχρεούται να εκτελέσει οποιαδήποτε υπηρεσία ή υποστήριξη. Είστε υπεύθυνοι για την αφαίρεση προϊόντων που δεν προμήθευσε η Πλαίσιο Computers κατά την διάρκεια της τεχνικής υποστήριξης, για την τήρηση αντιγράφων και την εμπιστευτικότητα όλων των δεδομένων που αφορούν το προϊόν.