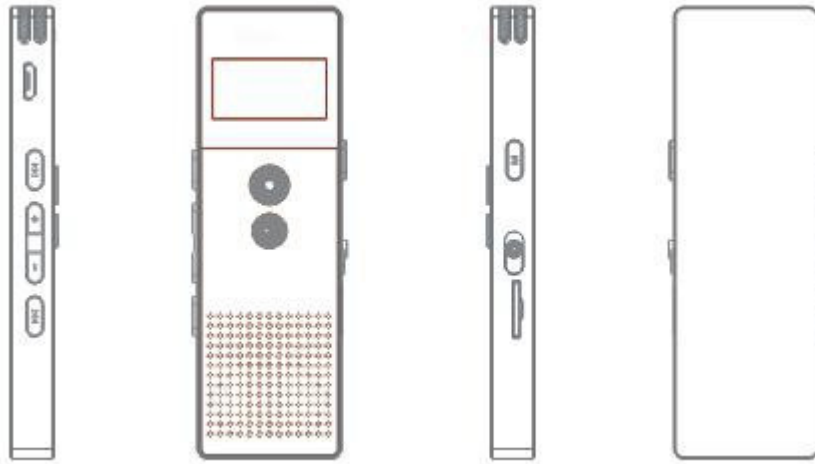


πλαισι

TURBOX[®]

Turbo-X Voice Recorder VR-600 8GB

Οδηγίες Χρήσης



Σας ευχαριστούμε για την αγορά αυτού του προϊόντος της εταιρείας μας!

Διαβάστε αυτές τις οδηγίες για να εξοικειωθείτε με τη χρήση του προϊόντος. Θα αποκτήσετε πληροφορίες σχετικά με τον τρόπο χρήσης, τις ρυθμίσεις συστήματος και τα πεδία χρήσης του. Διαβάστε αυτές τις οδηγίες πριν χρησιμοποιήσετε το προϊόν, για καλύτερη και αποδοτικότερη χρήση.

Διακήρυξη

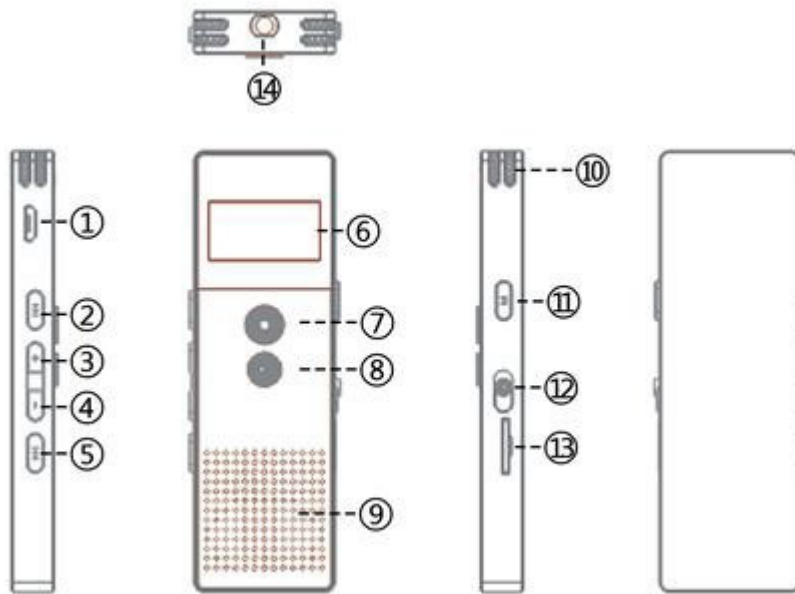
- Μπορεί να υπάρχουν κάποια σφάλματα ή παραλείψεις στις οδηγίες. Ως κριτήριο θα πρέπει να λαμβάνετε το προϊόν που έχετε στα χέρια σας.
- Το προϊόν και τα τεχνικά χαρακτηριστικά μπορεί ν' αλλάξουν χωρίς προειδοποίηση.
- Η εταιρεία μας δεν είναι υπεύθυνη για τυχόν απώλεια δεδομένων που είναι αποθηκευμένα στη συσκευή.

Προειδοποιήσεις

Οι ακόλουθες προειδοποιήσεις θα σας βοηθήσουν να κάνετε σωστή χρήση και να έχετε καλή απόδοση από τη συσκευή. Παρακαλούμε να τις διαβάσετε προσεκτικά και να τις σεβαστείτε.

- Μην χτυπάτε τη συσκευή.
- Μην εκθέτετε τη συσκευή σε βενζίνη ή διαλυτικά.
- Μην τοποθετείτε τη συσκευή κοντά σε ισχυρό μαγνητικό ή ηλεκτρικό πεδίο.
- Μην τοποθετείτε τη συσκευή σε νερό ή σε υψηλές θερμοκρασίες.
- Μην αποσυναρμολογείτε, επισκευάζετε ή τροποποιείτε τη συσκευή.
- Μην χρησιμοποιείτε τη συσκευή και τα ακουστικά όταν μετακινείστε, όπως όταν κάνετε ποδήλατο ή οδηγείτε αυτοκίνητο ή μοτοσυκλέτα, ώστε να αποφευχθούν κίνδυνοι.
- Μην ακούτε σε μεγάλη ένταση ήχου για να αποφύγετε αρνητικές επιπτώσεις στην ακοή σας.

Όψεις και πλήκτρα ελέγχου



1. **Θύρα USB:** μεταφορά δεδομένων/ φόρτιση
2. **Προηγούμενο:** πιέστε σύντομα για να επιλέξετε το προηγούμενο αρχείο ήχου. Κρατήστε πατημένο για γρήγορη μετάβαση προς την αρχή
3. **(+) Αύξηση έντασης**
4. **(-) Μείωση έντασης**
5. **Επόμενο:** πιέστε σύντομα για να επιλέξετε το επόμενο αρχείο ήχου. Κρατήστε πατημένο για γρήγορη μετάβαση προς το τέλος
6. **Οθόνη**
7. **Εγγραφή/ Αποθήκευση**
8. **Αναπαραγωγή/ Παύση/ Επιβεβαίωση** (κρατήστε πατημένο για αναμονή/συνέχεια)
9. **Θέση ηχείου**
10. **Μικρόφωνο**
11. **Πλήκτρο M:** πιέστε σύντομα για επιστροφή στο προηγούμενο βήμα του μενού. Σε κατάσταση αναπαραγωγής/ παύσης, κρατήστε πατημένο για είσοδο στο υπομενού.
12. **Διακόπτης Ενεργοποίησης/ Απενεργοποίησης**
13. **Υποδοχή κάρτας μνήμης SD**
14. **Υποδοχή ακουστικών**

Τρόπος Χρήσης

Ενεργοποίηση/ Απενεργοποίηση

Σύρετε το διακόπτη στο "on" για να ενεργοποιήσετε τη συσκευή.

- Αφού βάλετε το διακόπτη σε "on", μπορείτε να πιέσετε το πλήκτρο «Επιβεβαίωσης» για περίπου 3 δευτερόλεπτα για να θέσετε τη συσκευή σε κατάσταση αναμονής/ να συνεχίσετε τη χρήση της.
- Για πλήρη απενεργοποίηση της συσκευής, σύρετε το Διακόπτη Ενεργοποίησης/ Απενεργοποίησης σε "off".
- Αν δεν μπορείτε να ενεργοποιήσετε τη συσκευή, ελέγξτε αν ο Διακόπτης Ενεργοποίησης/ Απενεργοποίησης είναι σε θέση "on".

Φόρτιση της Συσκευής

Συνδέστε τη μία άκρη του καλωδίου micro USB σε θύρα USB του υπολογιστή σας και την άλλη άκρη στην υποδοχή USB της συσκευής. Αφού φορτίσει εντελώς, αποσυνδέστε το καλώδιο από τη συσκευή, τραβώντας το βύσμα προς τα έξω.

Σημείωση: Μόλις συνδέσετε τη συσκευή για φόρτιση, θα εμφανιστούν δύο επιλογές: “Φόρτιση & Μεταφορά” και “Φόρτιση & Αναπαραγωγή”. Το εικονίδιο στην πάνω δεξιά γωνία δείχνει την κατάσταση φόρτισης.

Αναπαραγωγή Μουσικής

Ενώ εμφανίζεται το εικονίδιο “Μουσική” στην οθόνη, πιέστε το ► για είσοδο στη λειτουργία. Στη συνέχεια μπορείτε να αναπαραγάγετε μουσική από τις λίστες “Όλα τα τραγούδια”, “Καλλιτέχνες”, και “Άλμπουμ”.

● Ρύθμιση έντασης

Πιέστε τα πλήκτρα +/- που βρίσκονται στην αριστερή πλευρά της συσκευής για να ρυθμίσετε την ένταση του ήχου. Πιέστε το πλήκτρο «Επιβεβαίωση» για επιβεβαίωση της ρύθμισής σας.

● Επιστροφή

1. Επιστροφή στην αρχική οθόνη: πιέστε πολλές φορές το πλήκτρο M που βρίσκεται στα δεξιά της συσκευής για να επιστρέψετε στην αρχική οθόνη.

2. Επιστροφή στην οθόνη αναπαραγωγής μουσικής: Πιέστε το πλήκτρο «Επιβεβαίωση» στο εικονίδιο “Αναπαράγεται τώρα” της αρχικής οθόνης, για να μπειτε στην οθόνη «Αναπαράγεται τώρα».

● Γρήγορη μετάβαση μπροστά/ πίσω

Ενώ βρίσκεστε στο μενού αναπαραγωγής μουσικής, κρατήστε πατημένο το πλήκτρο ► για γρήγορη μετάβαση μπροστά ή πιέστε το σύντομα για επιλογή του επόμενου κομματιού. Κρατήστε πατημένο το πλήκτρο ◀ για γρήγορη μετάβαση πίσω ή πιέστε το σύντομα για επιλογή του προηγούμενου κομματιού. Πιέστε σύντομα το πλήκτρο ► για αναπαραγωγή/ παύση.

● Υπομενού

Ενώ βρίσκεστε στο μενού αναπαραγωγής μουσικής, κρατήστε πατημένο το πλήκτρο “M” για πρόσβαση στο υπομενού. Θα εμφανιστεί η σχετική λίστα που περιλαμβάνει τις επιλογές “Μέθοδος Αναπαραγωγής”, “Ρυθμίσεις Ήχου”, “Ρυθμίσεις Επανάληψης” και “Διαγραφή”.

1. Μέθοδος Αναπαραγωγής

Κρατήστε πατημένο το πλήκτρο M > “Μέθοδος Αναπαραγωγής” > “Επανάληψη”/”Τυχαία Αναπαραγωγή”. Επιλέξτε όποια μέθοδο επιθυμείτε.

2. Ρυθμίσεις Ήχου

Κρατήστε πατημένο το πλήκτρο M > “Ρυθμίσεις ήχου” > “Ισοσταθμιστής”/ “Μεταβλητή Ταχύτητα Αναπαραγωγής”. Με τον ισοσταθμιστή μπορείτε να επιλέξετε την επιθυμητή διαμόρφωση του ήχου. Με τη μεταβλητή ταχύτητα αναπαραγωγής, μπορείτε να επιλέξετε την επιθυμητή ταχύτητα αναπαραγωγής.

3. Ρυθμίσεις Επανάληψης

Κρατήστε πατημένο το πλήκτρο M > “Ρυθμίσεις Επανάληψης” > “Μέθοδος Αναπαραγωγής” για να μπειτε στη λειτουργία. Θα εμφανιστεί στην οθόνη το εικονίδιο A-B.

(1) Πιέστε το πλήκτρο ► για να επιλέξετε το σημείο έναρξης του τμήματος που θα επαναληφθεί (Το εικονίδιο B αναβοσβήνει).

(2) Πιέστε ξανά το πλήκτρο ► και θα ξεκινήσει η επανάληψη του τμήματος (επιλέξετε το επιθυμητό τμήμα για επανάληψη).

(3) Πιέστε ξανά το πλήκτρο ► για επιστροφή σε κανονική κατάσταση αναπαραγωγής.

Πιέστε “Ρυθμίσεις Επανάληψης” > “Φορές Επανάληψης”, και στη συνέχεια επιλέξτε τις φορές επανάληψης (από 1 έως 10) πιέζοντας το πλήκτρο +/- . Πιέστε “Ρυθμίσεις Επανάληψης” > “Χρονικό

Διάστημα Επανάληψης”, και στη συνέχεια επιλέξτε από 1 έως 10 δευτερόλεπτα πιέζοντας τα πλήκτρα +/-.

4. Διαγραφή

Μπορείτε να διαγράψετε τα επιθυμητά αρχεία μουσικής.

- **Αναμονή/ Συνέχεια αναπαραγωγής**

Ενώ αναπαράγεται μουσική στο υπόβαθρο, κρατήστε πατημένο το πλήκτρο ► για 3 δευτερόλεπτα για είσοδο σε κατάσταση αναμονής (αφήστε όμως το διακόπτη ενεργοποίησης/ απενεργοποίησης σε θέση “On”). Μόλις βγάλετε τη συσκευή από την κατάσταση αναμονής, η αναπαραγωγή θα συνεχιστεί από το σημείο που είχε σταματήσει.

- **Μεταφορά Αρχείων στη Συσκευή**

Συνδέστε τη συσκευή με τον υπολογιστή σας χρησιμοποιώντας το παρεχόμενο καλώδιο Micro USB. Η συσκευή θα εμφανιστεί ως αφαιρούμενος δίσκος μόλις την αναγνωρίσει ο υπολογιστής σας. Απλά σύρετε τα επιθυμητά αρχεία στο παράθυρο του αφαιρούμενου δίσκου ώστε να τα αντιγράψετε από τον υπολογιστή στη συσκευή. Αν ο υπολογιστής σας δεν αναγνωρίζει τη συσκευή, δοκιμάστε να χρησιμοποιήσετε άλλο καλώδιο Micro USB για να κάνετε τη σύνδεση μεταξύ της συσκευής και του υπολογιστή σας.

Εγγραφές

Ενώ εμφανίζεται το εικονίδιο “Εγγραφές” στην αρχική οθόνη, πιέστε το πλήκτρο ► για είσοδο στη λειτουργία. Εμφανίζεται το σχετικό μενού, το οποίο περιέχει τις επιλογές “Βιβλιοθήκη Εγγραφών”, “Απαλοιφή θορύβου”, “Μορφή Εγγραφής”, “Ρύθμιση bitrate εγγραφής”, “Ευαισθησία εγγραφής”, “Ρύθμιση αντ” και “Παρακολούθηση”.

- **Βιβλιοθήκη εγγραφών:** Από εδώ μπορείτε να επιλέξετε τις επιθυμητές εγγραφές σας για αναπαραγωγή
- **Απαλοιφή θορύβου:** Για να ενεργοποιήσετε/ απενεργοποιήσετε το θόρυβο υποβάθρου.
- **Μορφή εγγραφής:** Επιλέξτε τη μορφή εγγραφής: MP3 ή PCM
- **Ρύθμιση bitrate εγγραφής:** επιλέξτε το bitrate (ρυθμός δειγματοληψίας) για την εγγραφή σας. Είναι διαθέσιμες οι επιλογές 512 kbps, 768 kbps, 1024 kbps και 1536 kbps.
- **Ευαισθησία εγγραφής:** Όσο υψηλότερη η ευαισθησία, τόσο πιο δυνατός θα είναι ο ήχος και το εύρος των ηχητικών συχνοτήτων.
- **Ρύθμιση Αντ:** Επιλέξτε Ενεργοποίηση/ Απενεργοποίηση για να ξεκινά/ διακόπτεται η εγγραφή ανάλογα με το πότε μιλάει ο ομιλητής.
- **Παρακολούθηση:** Επιλέξτε Ενεργοποίηση/ Απενεργοποίηση για τη λειτουργία Παρακολούθησης. Σημείωση: Σε οποιοδήποτε μενού (εφόσον ο διακόπτης ενεργοποίησης/ απενεργοποίησης είναι σε θέση on), πιέστε το πλήκτρο εγγραφής για να ξεκινήσετε την εγγραφή και πιέστε το ξανά για αποθήκευση.

Ραδιόφωνο FM

Για να ακούσετε ραδιόφωνο FM, θα πρέπει πρώτα να συνδέσετε ακουστικά. Ενώ εμφανίζεται το εικονίδιο “Ραδιόφωνο FM” στην αρχική οθόνη, πιέστε το πλήκτρο ► για είσοδο στη λειτουργία ραδιοφώνου.

- Πιέστε το πλήκτρο ► για να επιλέξετε ανάμεσα στους αποθηκευμένους σταθμούς.
- Ενώ βρίσκεστε στη λειτουργία ραδιοφώνου:
 1. Πιέστε τα πλήκτρα ◀ ▶ για να επιλέξετε σταθμό χειροκίνητα. Κρατήστε πατημένο για αυτόματη ρύθμιση και πιέστε ξανά για επιβεβαίωση.
 2. Πιέστε το πλήκτρο M για επιστροφή στο προηγούμενο επίπεδο.
- Ενώ βρίσκεστε στη λειτουργία ραδιοφώνου, κρατήστε πατημένο το πλήκτρο M για είσοδο στο υπομενού και στη συνέχεια θα εμφανιστεί η σχετική λίστα.

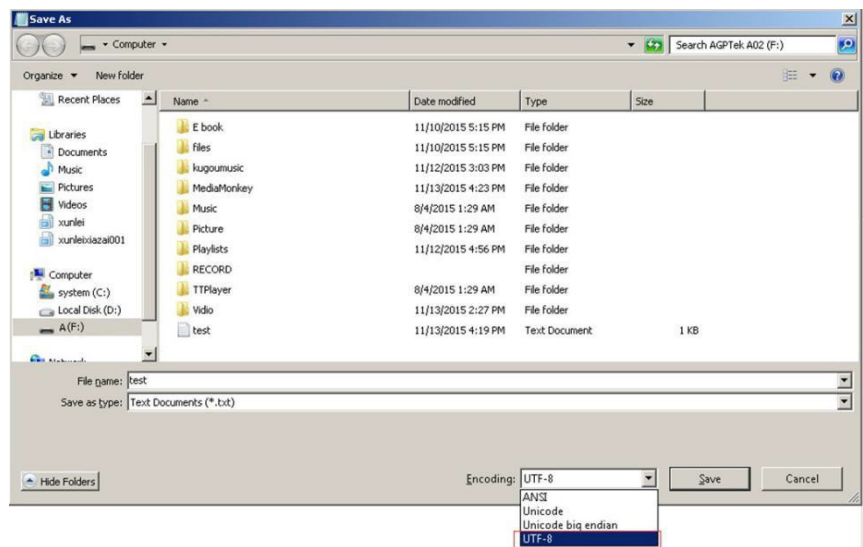
1. Μπορείτε να αποθηκεύσετε το σταθμό που ακούτε στους προεπιλεγμένους (αποθηκευμένους) σταθμούς ή να διαγράψετε τους επιθυμητούς αποθηκευμένους σταθμούς. (Υπάρχουν 30 θέσεις στις οποίες μπορείτε να αποθηκεύσετε τους επιθυμητούς σταθμούς).
2. Επιλέξτε την περιοχή σας.

E Book

Ενώ εμφανίζεται το εικονίδιο “EBOOK” στην αρχική οθόνη, πιάστε το πλήκτρο ► για είσοδο στη λειτουργία. Σημείωση: Υποστηρίζεται μόνο η μορφή “txt” για eBooks.

- Πιέστε τα πλήκτρα ◀ ▶ για επιλογή της προηγούμενης/ επόμενης σελίδας.
- Πιέστε το πλήκτρο M για είσοδο στο υπομενού. Στη συνέχεια κάντε τις επιθυμητές ρυθμίσεις.

Σημείωση: Αν δεν μπορείτε να διαβάσετε τα αρχεία txt μέσω της λειτουργίας E book, συνδέστε τη συσκευή με τον υπολογιστή σας και στη συνέχεια επιλέξτε το επιθυμητό αρχείο txt, ανοίξτε το, επιλέξτε “Αποθήκευση ως”, επιλέξτε ως κωδικοποίηση “UTF-8” και αποθήκευση. Στη συνέχεια αντιγράψτε το αρχείο txt στο φάκελο E-Book της συσκευής και θα μπορείτε να διαβάσετε κανονικά το Ebook.



Προβολή φακέλου

Ενώ εμφανίζεται η ένδειξη “Προβολή Φακέλου” στην αρχική οθόνη, πιάστε το πλήκτρο ► για είσοδο στη λειτουργία. Επιλέξτε τα επιθυμητά αρχεία για αναπαραγωγή.

Ρυθμίσεις

Ενώ εμφανίζεται το εικονίδιο “Ρυθμίσεις” στην αρχική οθόνη, πιάστε το πλήκτρο ► για είσοδο στη λειτουργία.

- Κάντε τις επιθυμητές ρυθμίσεις. Πιέστε το πλήκτρο ► για αποθήκευση.
- Ρυθμίσεις οθόνης: Μπορείτε να ρυθμίσετε τη φωτεινότητα και το χρόνο φωτισμού φόντου (10 δευτερόλεπτα, 30 δευτερόλεπτα, 1 λεπτό, πάντα ενεργός). Ο προεπιλεγμένος χρόνος είναι 1 λεπτό.
- Ρύθμιση ημερομηνίας/ ώρας:
Ενώ βρίσκεστε στο μενού ρύθμισης ημερομηνίας/ ώρας, πιάστε τα πλήκτρα ◀ ▶ για να επιλέξετε τα διάφορα αντικείμενα και στη συνέχεια πιάστε τα πλήκτρα +/- για ρύθμιση. Πιέστε το πλήκτρο ► για αποθήκευση.
- Επιλογή γλώσσας: Μπορείτε να επιλέξετε την επιθυμητή γλώσσα.
- Πληροφορίες συσκευής: Μπορείτε να δείτε τις πληροφορίες που αφορούν τη συσκευή.
- Μέσω των ρυθμίσεων μπορείτε να κάνετε διαμόρφωση (format) της συσκευής ή επαναφορά στις εργοστασιακές ρυθμίσεις.

Βοήθεια και αντιμετώπιση προβλημάτων

- Αδυναμία ενεργοποίησης της συσκευής.

Παρακαλούμε ελέγξτε μήπως έχει αδειάσει η μπαταρία. Δοκιμάστε να συνδέσετε τη συσκευή με τον

υπολογιστή και δοκιμάστε ξανά αφού φορτίσει.

- Αδυναμία ακρόασης ήχου.
- Παρακαλούμε ελέγξτε μήπως έχετε θέσει την ένταση στο μηδέν.
- Ελέγξτε αν έχετε συνδέσει καλά τα ακουστικά.
- Αδυναμία μεταφοράς αρχείου από υπολογιστή
- Παρακαλούμε ελέγξτε αν είναι συνδεδεμένη σωστά η συσκευή με τον υπολογιστή.
- Παρακαλούμε ελέγξτε μήπως έχει γεμίσει ο αποθηκευτικός χώρος της συσκευής.
- Παρακαλούμε ελέγξτε μήπως έχει υποστεί φθορά το καλώδιο USB.

Τεχνικά χαρακτηριστικά

Οθόνη	OLED 128*64
Μορφές εγγραφής	MP3: 32kbps, 64kbps, 128kbps
	WAV: 512kbps-1536kbps (Μορφή PCM)
Μορφές μουσικής	MP3/WMA/WAV/APE/FLAC
Μέγεθος	86χιλ.*21χιλ.*10χιλ.
Αναλογία σήματος/ θορύβου	88DB
Παραμόρφωση	0.05%
Θύρα USB	USB2.0 Υψηλής Ταχύτητας
Χωρητικότητα	8GB, υποστηρίζει κάρτα μνήμης έως 32GB (δεν περιλαμβάνεται)
Περίβλημα	Κράμα ψευδαργύρου
Χρόνος φόρτισης	2 ώρες
Χωρητικότητα μπαταρίας	3.7V/260mAh
Απόσταση ηχογράφησης	10-15 μέτρα
Λειτουργικό σύστημα	Windows98 και μεταγενέστερα

Τύπος ραδιοσυχνότητας	Συχνότητες λειτουργίας	Ισχύς εξόδου
FM	87.5-108	

Ασφάλεια & Συντήρηση

Ο συγκεκριμένος οδηγός περιέχει σημαντικές πληροφορίες για τη χρήση και λειτουργία της συσκευής σας. Παρακαλώ διαβάστε όλες τις πληροφορίες με προσοχή για την βέλτιστη απόδοση της συσκευής σας, καθώς και για την αποφυγή οποιασδήποτε ζημιάς τόσο σε εσάς όσο και στη συσκευή σας.

Οποιαδήποτε αλλαγή ή τροποποίηση που δεν εγκρίνεται σε αυτόν τον οδηγό μπορεί να παραβιάσει τους όρους εγγύησης, να προξενήσει ζημία στη συσκευή ή τραυματισμό σε εσάς. *ΠΡΟΣΟΧΗ: Αυτή η συσκευή περιέχει χημικές ουσίες που μπορεί να προκαλέσουν καρκίνο, γενετικές ανωμαλίες ή άλλες βλάβες του αναπαραγωγικού συστήματος.*

- Παρακαλούμε να μην ενεργοποιείτε τη συσκευή σας σε μέρη όπου απαγορεύεται η χρήση της
- Παρακαλούμε να μην τοποθετείτε τη συσκευή σας στα σημεία εκδίπλωσης των αερόσακων γιατί σε περίπτωση ατυχήματος μπορεί να προκληθεί σοβαρός τραυματισμός
- Η συσκευή σας μπορεί να προκαλέσει παρεμβολές σε κοντινές ηλεκτρονικές συσκευές. Παρακαλούμε να το κρατάτε μακριά από άλλες ηλεκτρονικές συσκευές όπως τηλεοράσεις, υπολογιστές, βηματοδότες, βοηθήματα ακοής κ.ά.
- Κατά τη χρήση της συσκευής να μένετε μακριά από πηγές θερμότητας, υψηλές τάσεις και παρόμοια επικίνδυνα περιβάλλοντα. Μην εκθέτετε το προϊόν σας σε φλόγες ή αναμμένα προϊόντα καπνού.
- **Προειδοποίηση!** Εάν το προϊόν απορριφθεί στη φωτιά, μπορεί να εκραγεί
- Μην βάζετε ποτέ τη συσκευή σας στον φούρνο μικροκυμάτων γιατί θα προκληθεί έκρηξη της μπαταρίας
- Για τη βέλτιστες επιδόσεις, το προϊόν δεν πρέπει να χρησιμοποιείται σε θερμοκρασίες κάτω από -10°C ($+14^{\circ}\text{F}$) ή πάνω από $+45^{\circ}\text{C}$ ($+113^{\circ}\text{F}$). Μην εκθέτετε την μπαταρία σε θερμοκρασίες πάνω από $+60^{\circ}\text{C}$ ($+140^{\circ}\text{F}$)
- Μη βάζετε ή μην επιχειρήσετε να αποσυναρμολογήσετε ή να τροποποιήσετε το προϊόν. Το σέρβις θα πρέπει να εκτελείται μόνο από εξουσιοδοτημένο προσωπικό της Πλαίσιο Computers
- Απαγορεύεται η χρήση ουσιών όπως βενζίνη, διαλυτικά ή αλκοόλ για καθαρισμό του προϊόντος. Να μην απλώνετε διαβρωτικά χημικά (όπως απορρυπαντικά) στη συσκευή σας. Για τον καθαρισμό της χρησιμοποιήστε μόνο ένα απαλό πανί
- Να μην αφήνετε τη συσκευή σας εκτεθειμένη στον ήλιο ή σε περιβάλλον με πολλή σκόνη. Η άμεση έκθεση στον ήλιο μπορεί να παραμορφώσει τη συσκευή
- Να μη χρησιμοποιείτε τη συσκευή σε μέρη με ισχυρούς κραδασμούς ή τραντάγματα. Να μην αγγίζετε την οθόνη με αιχμηρά αντικείμενα. Να προσέχετε να μην αφήνετε το προϊόν σε αιχμηρές επιφάνειες γιατί θα προκληθεί φθορά στην επικάλυψή του
- Μη χρησιμοποιείτε τη συσκευή αν έχει υποστεί βλάβη
- Προσοχή: Αν η οθόνη είναι ραγισμένη ή σπασμένη, ενδέχεται να δημιουργηθούν αιχμηρά άκρα ή ακίδες που μπορεί να προκαλέσουν τραυματισμό αν τα ακουμπήσετε
- Αν η συσκευή σας δεν έχει το χαρακτηρισμό «αδιάβροχο», παρακαλούμε να μην τη χρησιμοποιείτε σε περιβάλλον με πολλή υγρασία, όπως το μπάνιο. Να μην την αφήσετε να βραχεί ή να υγρανθεί
- Τα δεδομένα που είναι αποθηκευμένα συσκευή σας μπορεί να διαγραφούν από απρόσεκτη χρήση, επισκευή της συσκευής ή αναβάθμιση του λειτουργικού. Παρακαλούμε κρατείστε αντίγραφα ασφαλείας στα σημαντικά σας δεδομένα. Ο προμηθευτής σας δεν είναι υπεύθυνος για οποιαδήποτε ζημιά που έχει ως αποτέλεσμα την απώλεια δεδομένων και δεν είναι υπόχρεος για την ανάκτησή τους
- Θα πρέπει να χρησιμοποιήσετε μόνο τη γνήσια μπαταρία, φορτιστή και αξεσουάρ. Η εταιρεία μας δε φέρει καμία ευθύνη για τυχόν βλάβες λόγω χρήσης εξαρτημάτων άλλων προμηθευτών
- Η παρούσα συσκευή δεν προορίζεται για χρήση σε περιπτώσεις όπου η αστοχία της συσκευής θα μπορούσε να οδηγήσει σε θάνατο, σωματικό τραυματισμό ή σοβαρή βλάβη στο περιβάλλον.

- Αποθηκεύστε το προϊόν σε δροσερό, στεγνό και καθαρό περιβάλλον χωρίς σκόνη
- Να πλένετε τα χέρια σας μετά από κάθε χρήση της συσκευής σας

Μπαταρία & Φορτιστής

Παρακαλούμε διαβάστε με προσοχή της παρακάτω οδηγίες που αφορούν την μπαταρία της συσκευής σας και τη διαδικασία της φόρτισής της.

Οι καινούριες ή οι αχρησιμοποίητες μπαταρίες μπορεί να παρουσιάζουν μειωμένη, από άποψη χρονικής διάρκειας, χωρητικότητα. Φορτίζετε πλήρως την μπαταρία πριν από την πρώτη χρήση.

Συνδέετε το φορτιστή μόνο στις υποδεικνυόμενες πηγές ρεύματος που σημειώνονται επάνω στο προϊόν. Μην τον χρησιμοποιείτε στο ύπαιθρο ή σε υγρούς χώρους. Μην τροποποιείτε το καλώδιο και μην το υποβάλετε σε ζημιές ή καταπονήσεις. Αποσυνδέετε τη συσκευή από την πρίζα πριν την καθαρίσετε. Μην τροποποιείτε ποτέ το φινιρίσμα του φορτιστή. Εάν το φινιρίσμα δεν ταιριάζει στην πρίζα, ζητήστε από έναν ειδικευμένο ηλεκτρολόγο να σας εγκαταστήσει μια κατάλληλη πρίζα. Όταν ο

φορτιστής είναι συνδεδεμένος με την ηλεκτρική τροφοδοσία, υπάρχει πάντοτε μια μικρή κατανάλωση ρεύματος. Για την αποφυγή αυτής της μικρής σπατάλης ενέργειας, να αποσυνδέετε το φορτιστή από την ηλεκτρική τροφοδοσία όταν το προϊόν φορτιστεί πλήρως. Η χρήση συσκευών φόρτισης που δε έχουν πιστοποίηση από την Πλαίσιο Computers μπορεί να ενέχει αυξημένους κινδύνους για την ασφάλειά σας.

- Θα πρέπει να χρησιμοποιήσετε μόνο τη γνήσια μπαταρία, φορτιστή. Η εταιρεία μας δε φέρει καμία ευθύνη για τυχόν βλάβες λόγω χρήσης εξαρτημάτων άλλων κατασκευαστών
- Η αφαίρεση ή η αντικατάσταση ενσωματωμένων μπαταριών θα πρέπει να εκτελείται μόνο από συνεργάτες σέρβις της Πλαίσιο Computers. Η χρήση μπαταριών που δε φέρουν την εμπορική επωνυμία Πλαίσιο Computers μπορεί να ενέχει αυξημένους κινδύνους για την ασφάλειά σας.
- Κατά την σύνδεση και αποσύνδεση του φορτιστή από τη συσκευή, να κρατάτε από το βύσμα και όχι από το καλώδιο
- Η φόρτιση της μπαταρίας θα πρέπει να πραγματοποιείται σε δροσερό, καλά αεριζόμενο χώρο. Αν η θερμοκρασία του περιβάλλοντος είναι πολύ υψηλή, μπορεί να προκληθούν εγκαύματα, καπνός, παραμορφώσεις ή και έκρηξη
- Υπάρχει ειδικό προστατευτικό κύκλωμα στο εσωτερικό της μπαταρίας και της συσκευής. Δεν επιτρέπεται να ανοίξετε το περίβλημα της μπαταρίας. Σε διαφορετική περίπτωση θα προκληθεί βραχυκύκλωμα ή διαρροή υγρών. Αν το υγρό της μπαταρίας πέσει στα μάτια υπάρχει κίνδυνος τύφλωσης. Ξεπλύνετε αμέσως με άφθονο νερό (μην τρίβετε τα μάτια σας) και μεταβείτε στο νοσοκομείο
- Μην πιέζετε τη μπαταρία και μην την εκθέτετε σε κραδασμούς. Μην την βραχυκυκλώνετε γιατί θα προκληθούν βλάβες στη μπαταρία και στη συσκευή.
- Να μην εκθέσετε τη μπαταρία στον ήλιο ή σε περιβάλλον με πολλή σκόνη ή καπνό. Απαγορεύεται η χρήση σε περιβάλλον με υψηλή υγρασία, όπως το μπάνιο. Η μπαταρία δεν είναι αδιάβροχη. Μην την εκθέτετε σε βροχή ή πολλή υγρασία
- Να μην πετάξετε τη μπαταρία στη φωτιά γιατί θα προκληθεί έκρηξη
- Ποτέ μην τοποθετείτε μπαταρίες ή συσκευές επάνω ή μέσα σε θερμαντικές συσκευές, όπως για παράδειγμα φούρνους μικροκυμάτων, ηλεκτρικές κουζίνες ή καλοριφέρ. Οι μπαταρίες ενδέχεται να εκραγούν αν υπερθερμανθούν
- Να μην τοποθετήσετε τη μπαταρία σε νερό γιατί θα προκληθεί βραχυκύκλωμα, με αποτέλεσμα υπερθέρμανση, καπνό, παραμόρφωση ή και έκρηξη
- Παρακαλούμε να μεταχειρίζεστε τη μπαταρία ακολουθώντας τους κανονισμούς (όπως π.χ. περί ανακύκλωσης). Μην πετάξετε τη μπαταρία στα οικιακά απορρίμματα. Μπορεί να προκληθεί έκρηξη και μόλυνση του περιβάλλοντος
- Να χρησιμοποιείτε τον παρεχόμενο φορτιστή. Μην φορτίζετε τη μπαταρία συνεχόμενα

για περισσότερες από 12 ώρες

- Μην προκαλείτε ζημιά στο καλώδιο του φορτιστή λυγίζοντας, στρίβοντας, τραβώντας ή ζεσταίνοντας το. Μην χρησιμοποιείτε το φορτιστή αν η υποδοχή είναι χαλαρή στην πρίζα γιατί μπορεί να προκληθεί ηλεκτροπληξία ή φωτιά
- Μην βάζετε βαριά αντικείμενα πάνω στο καλώδιο του φορτιστή
- Μην πιάνετε το κινητό σας με βρεγμένα χέρια ενώ φορτίζει. Υπάρχει κίνδυνος ηλεκτροπληξίας ή σοβαρής ζημιάς της συσκευής σας.
- Μην πραγματοποιείτε κλήσεις όταν φορτίζετε τη συσκευή σας. Μπορεί να προκληθεί βραχυκύκλωμα στη συσκευή με αποτέλεσμα πιθανή ηλεκτροπληξία ή φωτιά
- Μην εκθέτετε το φορτιστή ή την μπαταρία σε πτώσεις ή προσκρούσεις
- Μη χρησιμοποιείτε μια μπαταρία ιόντων-λιθίου (Li-Ion) που έχει υποστεί ζημιά ή παρουσιάζει διαρροή
- Μην εκθέτετε τις μπαταρίες σε υψηλή εξωτερική πίεση, καθώς μπορεί να προκύψει εσωτερικό βραχυκύκλωμα και υπερθέρμανση
- Μη βάζετε την μπαταρία στο στόμα σας
- Μην αφήνετε τις επαφές της μπαταρίας να έρχονται σε επαφή με άλλα μεταλλικά αντικείμενα
- Απενεργοποιείτε το προϊόν σας πριν αφαιρέσετε την μπαταρία
- Η απόδοση μιας μπαταρίας εξαρτάται από τη θερμοκρασία, την ισχύ του σήματος, τη συχνότητα χρήσης του προϊόντος, τις λειτουργίες του προϊόντος που επιλέγετε καθώς και από τις μεταδόσεις φωνής ή δεδομένων
- Παρακαλούμε φυλάξτε τη μπαταρία σε ασφαλές μέρος μακριά από παιδιά
- Παρακαλούμε αντικαταστήστε τη μπαταρία σε περίπτωση που η απόδοσή της έχει μειωθεί αισθητά. Η μπαταρία είναι αναλώσιμη και με την πάροδο του χρόνου μειώνεται η απόδοσή της (θα παρατηρήσετε ότι θα μειωθούν οι χρόνοι αναμονής και ομιλίας). Σ' αυτές τις περιπτώσεις αντικαταστήστε την με καινούρια
- Αποσυνδέστε το φορτιστή κατά την διάρκεια καταίγδας
- Μη χρησιμοποιείτε φορτιστή ή μπαταρία που έχει υποστεί ζημιά

Σημαντικές πληροφορίες ασφάλειας

Περιβάλλον χρήσης

Αν απαγορεύεται η χρήση της συσκευής σας στο μέρος όπου βρίσκεστε, δεν θα πρέπει να την ενεργοποιήσετε. Ακολουθήστε τους σχετικούς κανόνες και σημάνσεις για αποφυγή επικίνδυνων παρεμβολών. Επειδή η συσκευή σας χρησιμοποιεί ηλεκτρομαγνητικά κύματα, δεν θα πρέπει να τοποθετήσετε κοντά του πιστωτικές ή άλλες μαγνητικές κάρτες ή αποθηκευτικές συσκευές, ώστε να μην υπάρξει ακούσια διαγραφή των δεδομένων τους.

Σε επικίνδυνα περιβάλλοντα

Όταν βρίσκεστε σε επικίνδυνα περιβάλλοντα θα πρέπει να απενεργοποιείτε τη συσκευή σας και να σέβεστε όλες τις σχετικές σημάνσεις και πινακίδες. Σε εύφλεκτα περιβάλλοντα μπορεί να προκληθεί σπινθήρας με αποτέλεσμα έκρηξη και τραυματισμό ή ακόμη και θάνατο.

Σας συνιστούμε να απενεργοποιείτε τη συσκευή κοντά σε πρατήρια καυσίμων. Το ίδιο ισχύει και για διυλιστήρια καυσίμων, εργοστάσια χημικών ή σημεία όπου πραγματοποιούνται εκρήξεις.

Σε επικίνδυνα περιβάλλοντα, υπάρχουν σχετικές σημάνσεις τις οποίες πρέπει να σέβεστε. Τέτοια περιβάλλοντα είναι τα κατώτερα καταστρώματα των πλοίων, εγκαταστάσεις αποθήκευσης ή μεταφοράς χημικών, βυτιοφόρα φορτηγά που μεταφέρουν υγροποιημένα καύσιμα (όπως προπάνιο και βουτάνιο), και περιβάλλοντα όπου υπάρχουν σωματίδια στον αέρα, όπως πολλή σκόνη, ρινίσματα μετάλλων, κόκκοι σιτηρών κ.ά.

Ηλεκτρονικές συσκευές

Κάποιες ηλεκτρονικές συσκευές δεν είναι μονωμένες έναντι των ηλεκτρομαγνητικών σημάτων της συσκευής σας.

- Βηματοδότες

Οι κατασκευαστές βηματοδοτών συνιστούν να υπάρχει απόσταση τουλάχιστον 20 εκατοστών μεταξύ βηματοδοτών και κινητών τηλεφώνων. Το ινστιτούτο ραδιοτεχνολογίας, κατόπιν ερευνών, προτείνει για την αποφυγή παρεμβολών:

Ενώ φοράτε βηματοδότη:

Το κινητό τηλέφωνο θα πρέπει απέχει τουλάχιστον 20 εκατοστά από βηματοδότες.

Δεν θα πρέπει να τοποθετείτε τα κινητά τηλέφωνα στις μπροστινές τσέπες πουκάμισων.

Να απαντάτε στο τηλέφωνο τοποθετώντας το στο αυτί που βρίσκεται στην αντίθετη πλευρά από αυτή που βρίσκεται ο βηματοδότης. Για να ελαχιστοποιήσετε τις παρεμβολές:

Σε περίπτωση που υποπτεύεστε ότι υπάρχει παρεμβολή, απενεργοποιήστε αμέσως το κινητό τηλέφωνο.

- Βοηθήματα ακοής

Κάποια κινητά τηλέφωνα μπορεί να παρεμβάλλουν κάποια βοηθήματα ακοής. Επικοινωνήστε με τον κατασκευαστή τους για σχετικές πληροφορίες.

- Άλλες ιατρικές συσκευές

Η χρήση ασύρματων καμερών ενδέχεται να προκαλέσει παρεμβολές σε ιατρικές συσκευές. Όταν βρίσκεστε σε νοσοκομεία ή ιατρικές εγκαταστάσεις, θα πρέπει να ακολουθείτε τις σχετικές σημάνσεις και να απενεργοποιείτε το κινητό τηλέφωνό σας όπου απαιτείται.

- Αυτοκίνητα

Τα ασύρματα σήματα RF μπορεί να επηρεάσουν μη μονωμένα μοτέρ ή ηλεκτρονικά συστήματα αυτοκινήτων.

Καθαρισμός

Για τον καθαρισμό της συσκευής απλά σκουπίστε με ένα απαλό ύφασμα το φακό. Δώστε περισσότερη προσοχή σε περιπτώσεις που ο φακός έχει δακτυλικά αποτυπώματα, είστε σε περιβάλλον με υψηλή υγρασία ή κοντά σε παραθαλάσσιες περιοχές. Χρησιμοποιήστε μόνο ειδικά υγρά κατάλληλα για τον καθαρισμό των φακών. Μην χρησιμοποιείτε χημικά, ιονόπνευμα ή άλλες ουσίες.

Προστασία προσωπικών πληροφοριών

Διαγράψτε όλα τα προσωπικά σας δεδομένα πριν προχωρήσετε σε απόρριψη του προϊόντος. Για να διαγράψετε δεδομένα, κάντε ολική επαναφορά ρυθμίσεων. Η διαγραφή δεδομένων από τη μνήμη της συσκευής δε διασφαλίζει ότι τα δεδομένα αυτά δεν μπορούν να ανακτηθούν. Η Πλαίσιο Computers δεν εγγυάται ότι είναι αδύνατη η ανάκτηση διαγραμμένων πληροφοριών και δεν αναλαμβάνει καμία ευθύνη για επακόλουθη γνωστοποίηση πληροφοριών ακόμη και μετά από ολική επαναφορά ρυθμίσεων.

Παιδιά

Προειδοποίηση! Να φυλάσσεται μακριά από παιδιά. Μην επιτρέπετε στα παιδιά να παίζουν με συσκευές κινητού ή αξεσουάρ. Μπορεί να τραυματιστούν ή να τραυματίσουν άλλα άτομα. Τα προϊόντα μπορεί να περιέχουν μικροεξαρτήματα, τα οποία μπορεί να αποσπαστούν και να αποτελέσουν κίνδυνο πνιγμού.

Εγκατάσταση

Τοποθέτηση και αφαίρεση κάρτας μνήμης

Εάν το προϊόν συνοδεύεται από μια αφαιρούμενη κάρτα μνήμης, γενικά αυτή είναι μεν συμβατή με τη συσκευή που αγοράσατε αλλά ίσως να μην είναι συμβατή με άλλες συσκευές ή με τις δυνατότητες των καρτών μνήμης τους. Ελέγξτε τις άλλες συσκευές ως προς τη συμβατότητα πριν την αγορά ή τη χρήση τους. Εάν το προϊόν είναι εξοπλισμένο με αναγνώστη καρτών μνήμης, ελέγξτε τη συμβατότητα της κάρτας μνήμης πριν την αγορά ή τη χρήση της. Οι κάρτες μνήμης είναι διαμορφωμένες (φορμαρισμένες) πριν την αποστολή τους. Για να διαμορφώσετε ξανά την κάρτα μνήμης, χρησιμοποιήστε μια συμβατή συσκευή.

Προφυλάξεις σχετικά με τη χρήση της κάρτας μνήμης

- Μην εκθέτετε την κάρτα μνήμης σε υγρασία.
- Μην αγγίζετε τις συνδέσεις των ακροδεκτών με το χέρι σας ή άλλο μεταλλικό αντικείμενο.
- Μη χτυπάτε, μη λυγίζετε και μη ρίχνετε κάτω την κάρτα μνήμης.
- Μην επιχειρήσετε να αποσυναρμολογήσετε ή τροποποιήσετε την κάρτα μνήμης.
- Μη χρησιμοποιείτε και μη φυλάσσετε την κάρτα μνήμης σε σημεία που είναι εκτεθειμένα σε υγρασία, διαβρωτικές ουσίες ή πολύ υψηλή θερμότητα, όπως π.χ. σε κλειστό αυτοκίνητο το καλοκαίρι, στο άμεσο φως του ήλιου ή κοντά σε θερμάστρες, κλπ.
- Μην πιέζετε και μη λυγίζετε το άκρο του προσαρμογέα κάρτας μνήμης με πολύ μεγάλη δύναμη.
- Μην επιτρέπετε την εισχώρηση ακαθαρσιών, σκόνης ή ξένων σωμάτων στη θυρίδα εισαγωγής ενός προσαρμογέα κάρτας μνήμης.
- Βεβαιωθείτε ότι η κάρτα μνήμης έχει τοποθετηθεί σωστά.
- Εισάγετε την κάρτα μνήμης μέχρι όσο πηγαίνει μέσα στον απαιτούμενο προσαρμογέα κάρτας μνήμης. Η κάρτα μνήμης μπορεί να μη λειτουργεί σωστά εάν δεν έχει εισαχθεί πλήρως
- Σας συνιστούμε να δημιουργείτε εφεδρικά αντίγραφα ασφαλείας (backup) για τα σημαντικά δεδομένα σας. Δε φέρουμε καμία ευθύνη για τυχόν απώλεια ή καταστροφή περιεχομένου που αποθηκεύετε στην κάρτα μνήμης.

Τα γραμμένα δεδομένα μπορεί να καταστραφούν ή να χαθούν όταν αφαιρείτε την κάρτα μνήμης ή τον προσαρμογέα κάρτας μνήμης, όταν απενεργοποιείτε τη συσκευή κατά τη διάρκεια της διαμόρφωσης, της ανάγνωσης ή εγγραφής δεδομένων ή όταν χρησιμοποιείτε την κάρτα μνήμης σε χώρους που υπόκεινται σε στατικό ηλεκτρισμό ή υψηλές εκπομπές ηλεκτρικών πεδίων.

Τοποθέτηση κάρτας μνήμης

Αφαιρέστε το κάλυμμα της υποδοχής κάρτας μνήμης SD στο πλάι του τηλεφώνου και τοποθετήστε την κάρτα μνήμης με τις μεταλλικές επαφές να κοιτάζουν προς τα κάτω.

Αφαίρεση κάρτας μνήμης

Αφαιρέστε το κάλυμμα της υποδοχής κάρτας μνήμης SD και σπρώξτε την για να την αφαιρέσετε.

Εγγύηση & Όροι χρήσης

Τα Turbo-X είναι προϊόντα της ΠΛΑΙΣΙΟ COMPUTERS AEBE, Γραμμή Επικοινωνίας: 800 11 12345 Θέση Σκληρί, Μαγούλα Αττικής, 19018 www.plaisio.gr

Με την παρούσα η ΠΛΑΙΣΙΟ COMPUTERS A.E.B.E. δηλώνει ότι ο ραδιοεξοπλισμός **Turbo-X Voice Recorder VR-600 8GB** συμμορφώνεται με την οδηγία 2014/53/εκ (R.E.D.) Το πλήρες κείμενο της δήλωσης συμμόρφωσης ΕΕ διατίθεται στην ακόλουθη ιστοσελίδα στο διαδίκτυο: <http://www.plaisio.gr/fotografia-video/hxos/voice-recorders.htm>

Το προϊόν και η συσκευασία φέρουν την παρακάτω ένδειξη CE



Στα γραφεία της εταιρείας στη διεύθυνση Θέση Σκληρί, Μαγούλα Αττικής, 19018
Ή στο τηλ : 800 11 12345

Πληροφορίες ασφαλείας

Για να μην τραυματίσετε τον εαυτό σας ή άλλα άτομα και για να μην προκαλέσετε ζημιά στη συσκευή σας, διαβάστε όλες τις πληροφορίες που ακολουθούν πριν χρησιμοποιήσετε τη συσκευή σας.

Προειδοποίηση: Αποτροπή ηλεκτροπληξίας, πυρκαγιάς και έκρηξης

Μη χρησιμοποιείτε καλώδια ρεύματος ή βύσματα που έχουν υποστεί ζημιά, ή χαλαρές ηλεκτρικές πρίζες.

Μην ακουμπάτε το καλώδιο ρεύματος με βρεγμένα χέρια και μην αποσυνδέετε το φορτιστή τραβώντας το καλώδιο.

Μην τσακίζετε και μην προκαλείτε ζημιά στο καλώδιο ρεύματος.

Μη βραχυκυκλώνετε το φορτιστή ή την μπαταρία.

Μην εκθέτετε το φορτιστή ή την μπαταρία σε πτώσεις ή προσκρούσεις.

Μη φορτίζετε την μπαταρία με φορτιστές που δεν έχουν εγκριθεί από τον κατασκευαστή.

Μη χρησιμοποιείτε τη συσκευή σας, ενώ φορτίζεται και μην ακουμπάτε τη συσκευή σας με βρεγμένα χέρια.

Μην χρησιμοποιείτε τη συσκευή σας κατά τη διάρκεια καταιγίδας.

Μπορεί να προκληθεί δυσλειτουργία της συσκευής σας και υπάρχει μεγάλος κίνδυνος ηλεκτροπληξίας.

Μη χρησιμοποιείτε μια μπαταρία ιόντων-λιθίου (Li-Ion) που έχει υποστεί ζημιά ή παρουσιάζει διαρροή.

Για την ασφαλή απόρριψη των μπαταριών ιόντων-λιθίου, επικοινωνήστε με το πλησιέστερο εξουσιοδοτημένο επισκευαστικό κέντρο.

Μεταχειριστείτε και πετάξτε τις μπαταρίες και τους φορτιστές με προσοχή

- Χρησιμοποιείτε μόνο μπαταρίες εγκεκριμένες από τον κατασκευαστή και φορτιστές που έχουν σχεδιαστεί ειδικά για τη συσκευή σας. Μη συμβατές μπαταρίες και φορτιστές μπορεί να προκαλέσουν σοβαρούς τραυματισμούς ή ζημιές στη συσκευή σας.
- Μην πετάτε μπαταρίες ή συσκευές στη φωτιά. Εφαρμόζετε όλους τους τοπικούς κανονισμούς κατά την απόρριψη χρησιμοποιημένων μπαταριών ή συσκευών.
- Ποτέ μην τοποθετείτε μπαταρίες ή συσκευές επάνω ή μέσα σε θερμοαντικείμενα, όπως για παράδειγμα φούρνους μικροκυμάτων, ηλεκτρικές κουζίνες ή καλοριφέρ. Οι μπαταρίες ενδέχεται να εκραγούν αν υπερθερμανθούν.
- Μην σπάτε ή τρυπάτε την μπαταρία. Μην εκθέτετε τις μπαταρίες σε υψηλή εξωτερική πίεση, καθώς μπορεί να προκύψει εσωτερικό βραχυκύκλωμα και υπερθέρμανση.

Προστατεύστε τη συσκευή, τις μπαταρίες και τους φορτιστές από ζημιά

- Αποφεύγετε να εκθέτετε τη συσκευή και τις μπαταρίες σε υπερβολικά χαμηλές ή υπερβολικά υψηλές θερμοκρασίες.
- Οι ακραίες θερμοκρασίες μπορεί να βλάψουν τη συσκευή και να μειώσουν τη δυνατότητα φόρτισης και τη διάρκεια ζωής της συσκευής και των μπαταριών.
- Αποφύγετε την επαφή των μπαταριών με μεταλλικά αντικείμενα, γιατί αυτό μπορεί να δημιουργήσει σύνδεση ανάμεσα στους τερματικούς ακροδέκτες + και - των μπαταριών σας και να οδηγήσει σε προσωρινή ή μόνιμη ζημιά στην μπαταρία.
- Μη χρησιμοποιείτε φορτιστή ή μπαταρία που έχει υποστεί ζημιά.

Γενικοί όροι εγγύησης

1. Η εγγύηση ισχύει από την ημερομηνία αγοράς όπως αυτή αναγράφεται στην νόμιμη απόδειξη αγοράς και έχει χρονική διάρκεια ίση με αυτή αναγράφεται επίσης στην νόμιμη απόδειξη αγοράς.
2. Η εγγύηση ισχύει μόνο με την επίδειξη του εντύπου εγγύησης και της νόμιμης απόδειξης αγοράς.
3. Για οποιαδήποτε συναλλαγή του πελάτη όσον αναφορά το προϊόν που έχει προμηθευτεί από την Πλαίσιο Computers, είτε αυτό αφορά Service καταστήματος, είτε τηλεφωνική υποστήριξη, είτε επίσκεψη στο χώρο του πελάτη, θα πρέπει να γνωρίζει τον κωδικό πελάτη του όπως αυτός αναγράφεται στην απόδειξη αγοράς του προϊόντος.
4. Πριν την παράδοση ενός προϊόντος είτε για επισκευή, είτε πριν την επίσκεψη τεχνικού στον χώρο του πελάτη, είτε πριν την χρησιμοποίηση οποιασδήποτε τεχνικής υπηρεσίας, σε κάθε περίπτωση ο πελάτης οφείλει να δημιουργήσει αντίγραφα ασφαλείας για τα τυχόν δεδομένα του και να έχει σβήσει στοιχεία εμπιστευτικού χαρακτήρα ή προσωπικής φύσεως.
5. Η επισκευή θα γίνεται στις τεχνικές εγκαταστάσεις της Πλαίσιο Computers, με την προσκόμιση της συσκευής από τον πελάτη κατά τις εργάσιμες ημέρες και ώρες.
6. Σε περίπτωση αδυναμίας επισκευής του ελαττωματικού προϊόντος η Πλαίσιο Computers το αντικαθιστά με άλλο ίδιο αντίστοιχων τεχνικών προδιαγραφών.
7. Ο τρόπος και τα έξοδα μεταφοράς από και προς τα σημεία τεχνικής υποστήριξης της Πλαίσιο Computers καθώς και η εν-δεχόμενη ασφάλιση των προϊόντων είναι επιλογή και αποκλειστική ευθύνη του πελάτη.
8. Ο χρόνος αποπεράτωσης της επισκευής των προϊόντων **Turbo-X, Doop, Sentio, @Work, Connect** αποφασίζεται αποκλειστικά από την Πλαίσιο Computers και ορίζεται από 4 έως 48 ώρες εφόσον υπάρχει το απαραίτητο ανταλλακτικό. Μετά το πέρας των 15 ημερών η Πλαίσιο Computers δεσμεύεται να δώσει στον πελάτη προϊόν προς προσωρινή αντικατάσταση μέχρι την ολοκλήρωση επισκευής.
9. Η επισκευή ή αντικατάσταση του προϊόντος είναι στην απόλυτη επιλογή της Πλαίσιο Computers. Τα ανταλλακτικά ή προϊόντα που αντικαταστάθηκαν περιέχονται στην αποκλειστική κυριότητα της.
10. Η παρούσα εγγύηση δεν καλύπτει αναλώσιμα μέρη (πχ. CD, μπαταρίες, καλώδια, κτλ.)
11. Οι τεχνικοί της Πλαίσιο Computers υποχρεούνται να προβούν στην εγκατάσταση και παραμετροποίηση μόνον των υλικών και προγραμμάτων που έχουν προμηθευτεί οι πελάτες από τα καταστήματα της Πλαίσιο Computers αποκλειόμενου οιαδήποτε άλλου προϊόντος άλλης εταιρείας
12. Οι τεχνικοί της Πλαίσιο Computers δεν υποχρεούνται να προβούν σε οποιαδήποτε αντικατάσταση υλικού, στα πλαίσια της εγγύησης του προϊόντος και εφόσον ισχύει η εγγύηση αυτών, εάν δεν τους επιδειχθεί η πρωτότυπη απόδειξη ή το τιμολόγιο αγοράς του προς αντικατάσταση υλικού.
13. Η Πλαίσιο Computers δεν υποστηρίζει και δεν καλύπτει με εγγύηση προϊόντα στα οποία έχουν χρησιμοποιηθεί μη νόμιμα αντίγραφα λειτουργικών συστημάτων ή προγραμμάτων.
14. Η Πλαίσιο Computers δεν υποχρεούται να αποκαταστήσει βλάβες οποιονδήποτε υλικών τα οποία δεν έχουν αγοραστεί από τα καταστήματα της Πλαίσιο Computers, ή/και είναι είτε εκτός είτε εντός εγγύησης, είτε η βλάβη είχε προαναφερθεί, είτε παρουσιάστηκε κατά την διάρκεια της επισκευής ή της παρουσίας του τεχνικού.
15. Σε περίπτωση που η αγορά δεν έχει γίνει από τα καταστήματα της Πλαίσιο Computers ή είναι εκτός εγγύησης. Οποιαδήποτε επισκευή/ αντικατάσταση γίνει, πραγματοποιείτε με αποκλειστική ευθύνη και έξοδα του πελάτη.
16. Η Πλαίσιο Computers δεν ευθύνεται για την εγκατάσταση, παραμετροποίηση, αποκατάσταση, παρενέργεια οποιουδήποτε λογισμικού ή/και προγράμματος που δεν εμπορεύεται.
17. Οι επισκέψεις των τεχνικών της Πλαίσιο Computers πραγματοποιούνται εντός της ακτίνας των 20 χλμ από το πλησιέστερο κατάστημα της και οι πραγματοποιηθείσες εργασίες επίσκεψης χρεώνονται βάση τιμοκαταλόγου.
18. Προϊόντα που παραμένουν επισκευασμένα ή με άρνηση επι-σκευής ή με αδύνατη επικοινωνία με τον κάτοχο της συσκευής άνω των 15 ημερολογιακών ημερών από την ενημέρωση του πελάτη, χρεώνονται με έξοδα αποθήκευσης.

19. Η η μέγιστη υποχρέωση που φέρει η Πλαίσιο Computers περιορίζεται ρητά και αποκλειστικά στο αντίτιμο που έχει καταβληθεί για το προϊόν ή το κόστος επισκευής ή αντικατάστασης οποιουδήποτε προϊόντος που δεν λειτουργεί κανονικά και υπό φυσιολογικές συνθήκες.

20. Η Πλαίσιο Computers δεν φέρει καμία ευθύνη για ζημιές που προκαλούνται από το προϊόν ή από σφάλματα λειτουργίας του προϊόντος, συμπεριλαμβανομένων των διαφυγόντων εσόδων και κερδών, των ειδικών, αποθετικών ή θετικών ζημιών και δεν φέρει καμία ευθύνη για καμία αξίωση η οποία εγείρεται από τρίτους ή από εσάς για λογαριασμό τρίτων.

21. Με την παραλαβή της παρούσας εγγύησης ο πελάτης αποδέχεται ανεπιφύλακτα τους όρους της.

Τι δεν καλύπτει η εγγύηση προϊόντων Turbo-X, Doop, Sentio, @Work, Connect

1. Δεν καλύπτει οποιοδήποτε πρόβλημα που έχει προκληθεί από λογισμικό ή άλλο πρόγραμμα καθώς και προβλήματα που έχουν προκληθεί από ιούς.

2. Δεν καλύπτει μεταφορικά έξοδα από και προς τις εγκαταστάσεις της Πλαίσιο Computers.

3. Δεν καλύπτει επισκευή, έλεγχο ή/και αντικατάσταση στον χώρο του πελάτη (Onsite)

4. Βλάβες που έχουν προκληθεί από κακή χρήση όπως, φθορές, πτώση ρίψη υγρών, σπασμένα ή/και αλλοιωμένα μέρη κτλ.

5. Οι προδιαγραφές για την οθόνη της συσκευής σας προβλέπουν ότι η ύπαρξη μέχρι (3) τριών απειροελάχιστων σκούρων ή ανοιχτόχρωμων κουκίδων (εικονοστοιχείων – pixels) σε αυτού του τύπου τις οθόνες, είναι απολύτως φυσιολογική και δεν αποτελεί αιτία επισκευής ή αντικατάστασης της οθόνης.

Δεδομένα και απώλεια

1. Πριν την παράδοση ενός προϊόντος είτε για επισκευή, είτε πριν την επίσκεψη τεχνικού στον χώρο του πελάτη, είτε πριν την χρησιμοποίηση οποιασδήποτε τεχνικής υπηρεσίας, σε κάθε περίπτωση ο πελάτης οφείλει να δημιουργήσει αντίγραφα ασφαλείας για τα τυχόν δεδομένα του και να έχει σβήσει στοιχεία εμπιστευτικού χαρακτήρα ή προσωπικής φύσεως.

2. Σε περίπτωση βλάβης σκληρού δίσκου ή/και γενικότερα οποιοδήποτε αποθηκευτικού μέσου η Πλαίσιο Computers υποχρεούται να αντικαταστήσει το ελαττωματικό υλικό, το οποίο αυτομάτως σημαίνει απώλεια των αποθηκευμένων αρχείων και λογισμικών χωρίς η Πλαίσιο Computers να έχει ευθύνη για αυτά.

3. Ο πελάτης είναι αποκλειστικά υπεύθυνος για την ασφάλεια και την φύλαξη των δεδομένων του, καθώς και για την επαναφορά και επανεγκατάσταση τους οποιαδήποτε στιγμή και για οποιοδήποτε λόγο και αιτία. Η Πλαίσιο Computers δεν θα είναι υπεύθυνη για την ανάκτηση και επανεγκατάσταση προγραμμάτων ή δεδομένων άλλων από αυτών που εγκατέστησε αρχικά κατά την κατασκευή του προϊόντος.

4. Η Πλαίσιο Computers δεν φέρει καμία ευθύνη για τα αποθηκευμένα δεδομένα (data, αρχεία, προγράμματα) στα μαγνητικά, μαγνητο-οπτικά ή οπτικά μέσα, καθώς και για οποιαδήποτε άμεση, έμμεση, προσθετική ή αποθετική ζημιά που προκύπτει από την απώλειά τους. Η φύλαξη και αποθήκευση των δεδομένων ανήκει στην αποκλειστική ευθύνη του πελάτη.

Η εγγύηση παύει αυτόματα να ισχύει στις παρακάτω περιπτώσεις:

1. Όταν το προϊόν υποστεί επέμβαση από μη εξουσιοδοτημένο από την Πλαίσιο Computers άτομο.

2. Όταν η βλάβη προέρχεται από κακή συνδεσμολογία, ατύχημα, πτώση, κραδασμούς, έκθεση σε ακραίες θερμοκρασίες, υγρασία ή ρίψη υγρών.

3. Όταν το προϊόν υποβάλλεται σε φυσική ή ηλεκτρική καταπόνηση.

4. Όταν ο αριθμός κατασκευής, τα διακριτικά σήματα, ο σειριακός αριθμός έχουν αλλοιωθεί, αφαιρεθεί ή καταστραφεί.

5. Όταν το προϊόν χρησιμοποιείται με τρόπο που δεν ορίζεται από τις κατασκευαστικές προδιαγραφές ή σε απρόβλεπτο για τον κατασκευαστή περιβάλλον.

6. Όταν το πρόβλημα οφείλεται σε προγράμματα ή λογισμικό (πχ. ιούς, custom firmware κτλ.) που μεταβάλλουν τα λειτουργικά χαρακτηριστικά της συσκευής.

7. Όταν δεν ακολουθούνται οι διαδικασίες συντήρησης του κατασκευαστή.

8. Δεν παρέχεται εγγύηση ούτε εγγυάται προστασία για ζημιά που προκλήθηκε από λανθασμένη εγκατάσταση ή χρήση.

9. Δεν παρέχεται εγγύηση ούτε εγγυάται προστασία για προϊόντα τρίτων, λογισμικό και υλικό

αναβάθμισης.

Θα πρέπει να παρέχετε στην Πλαίσιο Computers κάθε εύλογη διευκόλυνση, πληροφορία, συνεργασία, εγκαταστάσεις και πρόσβαση ώστε να έχει την δυνατότητα να εκτελέσει τα καθήκοντά της, ενώ σε περίπτωση μη τήρησης των ανωτέρω η Πλαίσιο Computers δεν θα υποχρεούται να εκτελέσει οποιαδήποτε υπηρεσία ή υποστήριξη. Είστε υπεύθυνοι για την αφαίρεση προϊόντων που δεν προμήθευσε η Πλαίσιο Computers κατά την διάρκεια της τεχνικής υποστήριξης, για την τήρηση αντιγράφων και την εμπιστευτικότητα όλων των δεδομένων που αφορούν το προϊόν.

Πολιτική Προστασίας Περιβάλλοντος

Αυτές οι οδηγίες ισχύουν για την Ευρωπαϊκή Ένωση, καθώς και για άλλες ευρωπαϊκές χώρες με ανεξάρτητα συστήματα αποκομιδής απορριμμάτων



Απόρριψη χρησιμοποιημένων μπαταριών. Αυτό το προϊόν ενδεχομένως να περιέχει μπαταρίες. Εάν περιέχει, αυτό το σύμβολο στις μπαταρίες σημαίνει ότι δεν πρέπει να απορρίπτονται μαζί με τα οικιακά απορρίμματα. Οι μπαταρίες θα πρέπει να τοποθετούνται στα κατάλληλα σημεία συλλογής για την ανακύκλωσή τους. Η περιεκτικότητα των μπαταριών σε υδράργυρο, κάδμιο ή μόλυβδο δεν ξεπερνούν τα επίπεδα που ορίζονται από την οδηγία 2006/66/EC περί μπαταριών. Για τη δική σας ασφάλεια, ανατρέξτε στο εγχειρίδιο χρήσης του προϊόντος για να μάθετε πώς μπορείτε να αφαιρέσετε τις μπαταρίες από το προϊόν με ασφάλεια.



Απόρριψη παλιού ηλεκτρικού και ηλεκτρονικού εξοπλισμού. Το σύμβολο αυτό υποδεικνύει ότι το συγκεκριμένο προϊόν δεν επιτρέπεται να απορριφθεί μαζί με τα οικιακά απορρίμματα. Αντιθέτως, πρέπει να παραδοθεί στο κατάλληλο σημείο συλλογής για ανακύκλωση του ηλεκτρικού και ηλεκτρονικού εξοπλισμού. Η ανακύκλωση των υλικών συμβάλλει στην εξοικονόμηση φυσικών πόρων.

Φροντίζοντας για τη σωστή απόρριψη του προϊόντος βοηθάτε στην πρόληψη των αρνητικών συνεπειών για το περιβάλλον και την ανθρώπινη υγεία που θα μπορούσαν να προκληθούν από την ακατάλληλη απόρριψη του προϊόντος αυτού. Για περισσότερες πληροφορίες σχετικά με την ανακύκλωση αυτού του προϊόντος, παρακαλείστε να επικοινωνήσετε με τις αρμόδιες υπηρεσίες του δήμου σας ή με την εταιρεία ΠΛΑΙΣΙΟ COMPUTERS AEBE