

πλαισι

TURBOX

Turbo-X IP Camera



Οδηγίες Χρήσης

Αγαπητέ πελάτη, σας ευχαριστούμε πολύ για την αγορά αυτού του προϊόντος της εταιρείας μας! Παρακαλούμε να ακολουθήσετε τα εξής βήματα για να ρυθμίσετε την κάμερα:

Σημείωση: Οι χρήστες που έχουν ήδη κατεβάσει την εφαρμογή Eyecloud στα κινητά τηλέφωνα τους και έχουν δημιουργήσει λογαριασμό, μπορούν να παραλείψουν τα βήματα 1 και 2.

Προετοιμασία

1. Συνδέστε το κινητό τηλέφωνό σας με το δίκτυο WiFi σας και βεβαιωθείτε ότι υπάρχει πρόσβαση στο Internet.
2. Βεβαιωθείτε ότι το ρούτερ σας λειτουργεί κανονικά και ότι έχετε τον κωδικό πρόσβασης στο δίκτυο WiFi.
3. Τοποθετήστε την κάμερα σε απόσταση έως 2 μέτρων από το ρούτερ και συνδέστε την.
4. Χρησιμοποιήστε ένα καλώδιο δικτύου (προαιρετικό για τις κάμερες εσωτερικού χώρου).

1. Λήψη λογισμικού

Παρακαλούμε επιλέξτε έναν από τους ακόλουθους τρόπους για να κατεβάσετε την εφαρμογή για κινητά τηλέφωνα.

- ① Μπείτε στο www.eyecloud.so για να κατεβάσετε την εφαρμογή.

② Για iPhone, μπείτε στο App Store. Για κινητά Android, μπείτε στο Google Play και αναζητήστε την εφαρμογή Eyecloud. Στη συνέχεια κατεβάστε την.

③ Σαρώστε τον παρακάτω κώδικα QR για λήψη.



2. Εγγραφή

① Για την εφαρμογή Android/iOS, πιέστε στην ένδειξη "Fast Register" (Γρήγορη Εγγραφή), και δημιουργήστε όνομα χρήστη και κωδικό. Στη συνέχεια πιέστε "Submit" (Υποβολή) για να ολοκληρώσετε την εγγραφή.

② Υποστηρίζεται και είσοδος μέσω λογαριασμών τρίτων παρόχων (σ' αυτή την περίπτωση δεν απαιτείται εγγραφή).

3. Προσθήκη καμερών στο δίκτυο

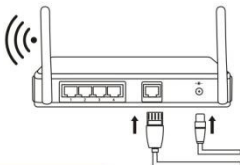
Αρχικά ελέγξτε αν η κάμερά σας είναι εσωτερικού ή εξωτερικού χώρου. Αν είναι εξωτερικού χώρου, παραλείψτε την ακόλουθη ενότητα 3.1 και διαβάστε κατευθείαν την ενότητα 3.2.

3.1 Κάμερες εσωτερικού χώρου

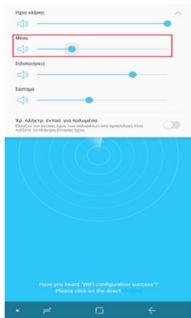
Παρακαλούμε ενεργοποιήστε την κάμερά σας, περιμένετε περίπου 30 δευτερόλεπτα και στη συνέχεια η κάμερα θα παράγει ηχητική ειδοποίηση ότι είναι έτοιμη για ρύθμιση WiFi (αν η κάμερα δεν παράγει ηχητική ειδοποίηση, παρακαλούμε να την επαναφέρετε στις εργοστασιακές ρυθμίσεις κρατώντας πατημένο το πλήκτρο επαναφοράς (reset) για 10 δευτερόλεπτα, έως ότου πει «reset completed, device will reset» (η επαναφορά ολοκληρώθηκε, η κάμερα θα επανεκκινηθεί)).



WiFi configuration is waiting



Παρακαλούμε μη συνδέσετε καλώδιο δικτύου

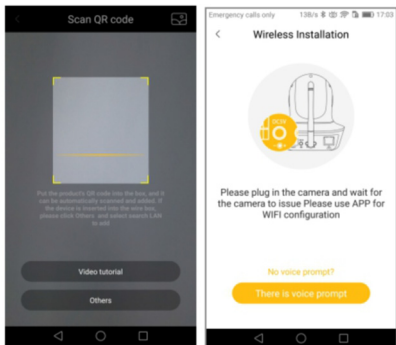


Σημείωση: Για να πραγματοποιηθεί σύνδεση της κάμερας με το κινητό, θα πρέπει να αυξήσετε την ένταση των πολυμέσων (βλ. διπλανή εικόνα) στο μέγιστο επίπεδο.

Υπάρχουν δύο τρόποι για σύνδεση της κάμερας με την εφαρμογή του κινητού τηλεφώνου: **Scan QR Code (Σάρωση κώδικα QR)** ή **Others (Άλλοι)**.

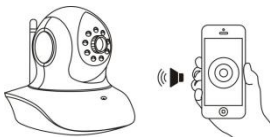
Σάρωση κώδικα QR

① Μπείτε στην εφαρμογή και πιέστε το πλήκτρο "+" στην πάνω δεξιά γωνία. Πιέστε το "Scan QR Code" (Σάρωση κώδικα QR) για να σαρώσετε τον κώδικα QR που υπάρχει στο σώμα της κάμερας.



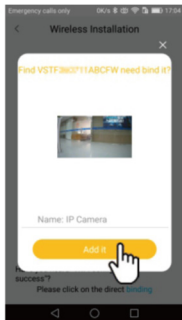
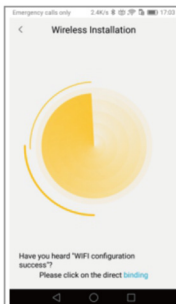
② Μόλις η κάμερα πει για πρώτη φορά "Please use APP for wifi configuration" (Παρακαλούμε χρησιμοποιήστε την εφαρμογή για ρύθμιση WiFi), παρακαλούμε πιέστε στο "Heard voice prompt" (Άκουσα τη φωνητική ειδοποίηση) και πληκτρολογήστε τον κωδικό του δικτύου WiFi στο οποίο είναι συνδεδεμένο το κινητό τηλέφωνο. Πιέστε 'confirm' (επιβεβαίωση) για να μεταβείτε στο επόμενο βήμα.

③ Κατά τη διάρκεια της ρύθμισης, παρακαλούμε κρατήστε το κινητό τηλέφωνο και την κάμερα σε απόσταση έως 2 μέτρα μεταξύ τους (αυξήστε την ένταση του ήχου πολυμέσων στο κινητό τηλέφωνό σας στη μέγιστη τιμή). Πιέστε το πλήκτρο 'Send' (Αποστολή) στην εφαρμογή για να στείλετε σήμα ρύθμισης στην κάμερα.



Σημείωση: Τοποθετήστε το κινητό τηλέφωνο κοντά στην κάμερα και ρυθμίστε την ένταση πολυμέσων του κινητού τηλεφώνου στο μέγιστο.

④ Μόλις η κάμερα πει "wireless configuration succeed" (επιτυχής ασύρματη ρύθμιση) παρακαλούμε περιμένετε περίπου 30 δευτερόλεπτα και στη συνέχεια η εφαρμογή θα εμφανίσει τη σελίδα "Add it" (Προσθήκη κάμερας). Πιέστε σ' αυτήν για να ολοκληρώσετε την προσθήκη.



Σημείωση: Κατά τη διάρκεια αυτής της διαδικασίας, αν η κάμερα πει ότι η ασύρματη ρύθμιση έγινε με επιτυχία αλλά δεν εμφανιστεί η σελίδα σύζευξης, παρακαλούμε πιέστε στην ένδειξη

“binding” (σύζευξη) στο κάτω μέρος της σελίδας αναζήτησης για να προσθέσετε την κάμερα ή ανατρέξτε στην αμέσως επόμενη ενότητα «Άλλοι τρόποι προσθήκης».

Άλλοι τρόποι προσθήκης

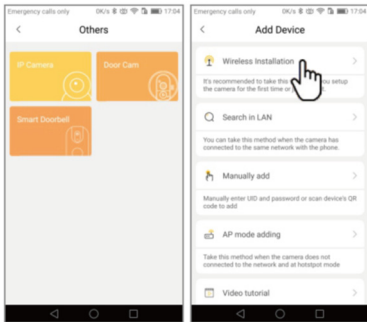
Αν δεν υπάρχει κώδικας QR στο σώμα της κάμερας, ή αν απέτυχε η προσθήκη της κάμερας μέσω της σάρωσης του κώδικα QR, παρακαλούμε επιλέξτε τη μέθοδο 'Others' (Άλλα) για να προσθέσετε την κάμερα.

Άλλοι τρόποι προσθήκης – Ασύρματη εγκατάσταση

① Μπείτε στην εφαρμογή, πιέστε, "+" στην πάνω δεξιά γωνία και στη συνέχεια επιλέξτε 'Others' (Άλλα)→IP Camera (IP Κάμερα).

② Επιλέξτε 'Wireless Installation' (Ασύρματη Εγκατάσταση) και στη συνέχεια ανατρέξτε στην επιλογή 'Wireless configuration add instructions' (Ασύρματη ρύθμιση – οδηγίες προσθήκης) και η φωνή της εφαρμογής θα σας καθοδηγήσει για να ολοκληρώσετε τη ρύθμιση.

Σημείωση: Παρακαλούμε ανατρέξτε στα βήματα ②③④ στην επιλογή 'Scan QR code' (Σάρωση κώδικα QR) παραπάνω για να ολοκληρώσετε τις ρυθμίσεις.



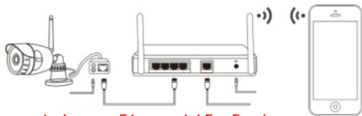
Σημείωση: Κατά τη διάρκεια αυτής της διαδικασίας, αν η κάμερα πει ότι η ασύρματη σύνδεση WiFi έγινε με επιτυχία αλλά δεν εμφανιστεί η σελίδα σύζευξης, ή αν η ασύρματη εγκατάσταση αποτύχει, παρακαλούμε ανατρέξτε στην ενότητα

συνδέσεων του επόμενου κεφαλαίου και προσθέστε την κάμερα όπως περιγράφεται στην παράγραφο 'Search in LAN' (Αναζήτηση στο LAN) ή στην "Manually add" (Χειροκίνητη προσθήκη).

3.2 Κάμερες εξωτερικού χώρου Συνδέσεις και ρυθμίσεις

Παρακαλούμε ενεργοποιήστε την κάμερα και χρησιμοποιήστε καλώδιο δικτύου για σύνδεση της κάμερας με κάποια υποδοχή LAN του Ρούτερ σας. Περιμένετε περίπου 30 δευτερόλεπτα μετά απ' όταν ενεργοποιηθεί η κάμερα. Βεβαιωθείτε ότι αναβοσβήνει η κίτρινη ένδειξη στην υποδοχή του καλωδίου LAN στο Ρούτερ και ότι η πράσινη ένδειξη παραμένει σταθερά αναμμένη.

Παρακαλούμε βεβαιωθείτε ότι το τηλέφωνο και η κάμερα είναι συνδεδεμένα στο ίδιο Ρούτερ.



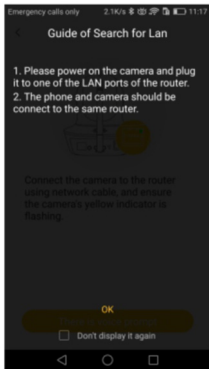
Παρακαλούμε συνδέστε καλώδιο δικτύου

Υπάρχουν δύο τρόποι για σύνδεση της κάμερας με την εφαρμογή: **Scan QR Code (Σάρωση κώδικα QR)** και **Other ways of adding (Άλλοι τρόποι προσθήκης)**.

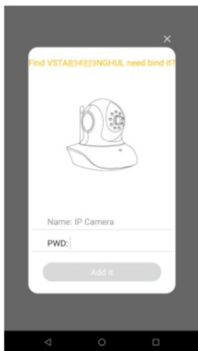
Σάρωση κώδικα QR

① Μπείτε στην εφαρμογή και πιέστε το πλήκτρο "+" στην πάνω δεξιά γωνία. Πιέστε στο πλήκτρο "Scan QR Code" (Σάρωση κώδικα QR) για να σαρώσετε τον κώδικα QR που υπάρχει στο σώμα της κάμερας.

② Θα εμφανιστεί ο «Οδηγός για αναζήτηση στο LAN» (Guide of Search for LAN). Παρακαλούμε ακολουθήστε τις οδηγίες του προσεκτικά και στη συνέχεια διαβάστε παρακάτω.



③ Βεβαιωθείτε ότι έχει γίνει σωστά η σύνδεση του καλωδίου δικτύου και πιέστε «There is a voice prompt» (Άκουσα την ηχητική ειδοποίηση). Η εφαρμογή ξεκινά να αναζητά για κάμερες. Μετά από περίπου 30 δευτερόλεπτα εμφανίζεται η σελίδα σύζευξης. Πιέστε «Add it» (Προσθήκη κάμερας) για να προσθέσετε την κάμερα.



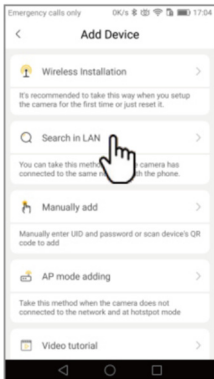
Σημείωση: Ο εργοστασιακός κωδικός της κάμερας είναι 888888. Αν δεν γίνεται αποδεκτός, παρακαλούμε επαναφέρετε την κάμερα στις εργοστασιακές ρυθμίσεις της (χρησιμοποιήστε ένα μολύβι ή ισωμένο συνδετήρα για να κρατήσετε πατημένο το πλήκτρο επαναφοράς (reset) για 15 δευτερόλεπτα) και στη συνέχεια δοκιμάστε ξανά.

Σημείωση: Αν δεν μπορείτε να βρείτε τον κώδικα QR της κάμερας, παρακαλούμε να την ρυθμίσετε ακολουθώντας κάποια από τις εξής μεθόδους:

Άλλοι τρόποι προσθήκης – Αναζήτηση της κάμερας στο τοπικό δίκτυο (LAN)

① Μπείτε στην εφαρμογή, πιέστε στην ένδειξη "+" στην πάνω δεξιά γωνία στην οθόνη και στη συνέχεια επιλέξτε 'Others' (Άλλα) → 'IP Camera' (IP Κάμερα).

② Πιέστε "Search in LAN" (Αναζήτηση στο LAN), για να εντοπίσετε όλες τις διαθέσιμες κάμερες που είναι συνδεδεμένες στο ίδιο Ρούτερ με το κινητό τηλέφωνό σας. Μετά από περίπου 30 δευτερόλεπτα εμφανίζεται η σελίδα σύζευξης. Πιέστε «Add it» (Προσθήκη κάμερας) για να προσθέσετε την κάμερα.

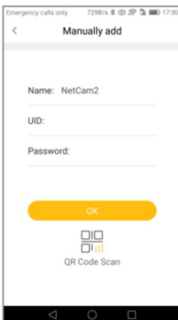
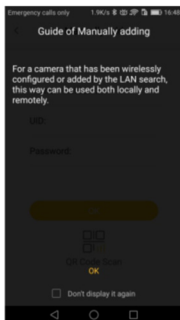


Σημείωση: Δεν θα γίνει ξανά αναζήτηση για τις κάμερες που έχουν ήδη προστεθεί με επιτυχία σ' αυτόν τον λογαριασμό.

Αν αποτύχει η αναζήτηση, μπορείτε να προσθέσετε την κάμερα χειροκίνητα.

Άλλοι τρόποι προσθήκης – Χειροκίνητη προσθήκη κάμερας

Αφού επιλέξετε "Manually add" (Χειροκίνητη προσθήκη), παρακαλούμε πληκτρολογήστε την ταυτότητα UID της κάμερας (έχει 15 ψηφία και μπορείτε να τη βρείτε στην ετικέτα που υπάρχει στο σώμα της κάμερας), ή σαρώστε τον κώδικα QR που υπάρχει στην ετικέτα στο κάτω μέρος του σώματος της κάμερας. Ο αριθμός ταυτότητας UID θα προστεθεί αυτόματα. Πληκτρολογήστε τον κωδικό της κάμερας για σύζευξη με την κάμερα.

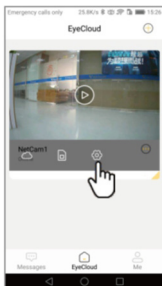
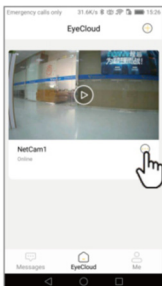


Σημείωση: Μπορούν να συνδεθούν κι άλλοι χρήστες στην κάμερα χρησιμοποιώντας αυτή τη μέθοδο.

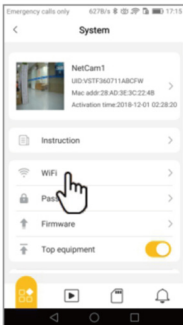
Σημείωση: Αφού προσθέσετε την κάμερα μέσω της Μεθόδου Αναζήτησης στο LAN ή μέσω της Χειροκίνητης Μεθόδου, αν θέλετε, μπορείτε να κάνετε την κάμερα να λειτουργήσει ασύρματα (σε κατάσταση WiFi). Παρακαλούμε ακολουθήστε τα εξής βήματα:

Από σύνδεση LAN (ενσύρματη) σε WiFi (ασύρματη)

① Στην αρχική οθόνη της εφαρμογής, πιέστε στην ένδειξη "📶" στην κάτω δεξιά γωνία → επιλέξτε ⚙️ → WiFi, και επιλέξτε το δίκτυο WiFi που στο οποίο είναι συνδεδεμένο το κινητό τηλέφωνο/ τάμπλετ σας, πληκτρολογήστε τον κωδικό του δικτύου WiFi και στη συνέχεια πιέστε "done" (ολοκληρώθηκε).



② Περιμένετε μέχρι η κάμερα να πει 'please remove the network cable, camera will restart...' (παρακαλούμε αποσυνδέστε το καλώδιο δικτύου και η κάμερα θα επανεκκινηθεί). Αποσυνδέστε το καλώδιο δικτύου (Αφήστε την κάμερα συνδεδεμένη στο ρεύμα και ενεργοποιημένη).



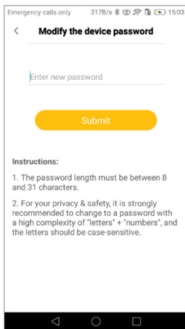
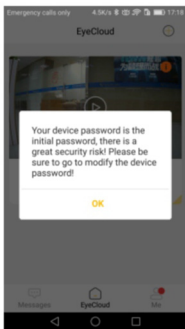
Αποσυνδέστε το καλώδιο δικτύου και η κάμερα θα επανεκκινηθεί αυτόματα...

Σημείωση: Αν αποτύχει η εγκατάσταση, παρακαλούμε ανατρέξτε στη μέθοδο σύνδεσης μέσω καλωδίου δικτύου ή αλλάξτε Ρούτερ και δοκιμάστε ξανά.

4. Αλλαγή του κωδικού

Για καλύτερη ασφάλεια, η συσκευή θα σας αναγκάσει ν' αλλάξετε τον κωδικό μόλις συνδεθείτε για πρώτη φορά.



Μέθοδος: Στην αρχική οθόνη της εφαρμογής, πιέστε το πλήκτρο ΟΚ στο παράθυρο που θα εμφανιστεί, δημιουργήστε ένα νέο κωδικό και πιέστε Submit (Υποβολή) για να ενεργοποιηθεί ο νέος σας κωδικός μετά από περίπου 10 δευτερόλεπτα.

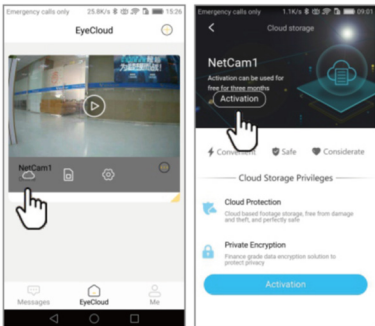


5. Αποθήκευση σε Cloud

Η κάμερα υποστηρίζει λειτουργία αποθήκευσης σε Cloud (**Μόνο για περιοχές όπου υπάρχει υπηρεσία αποθήκευσης σε Cloud**). Αφού ενεργοποιήσετε αυτή την υπηρεσία, μόλις η κάμερα εντοπίζει κίνηση, θα καταγράψει βίντεο και θα το αποστέλλει στο διακομιστή cloud για να μπορείτε να το παρακολουθήσετε αργότερα.

5.1 Πώς μπορώ να ενεργοποιήσω αυτή την υπηρεσία;


Πιέστε στην ένδειξη "" στην κάτω δεξιά γωνία και επιλέξτε . Πιέστε activation (ενεργοποίηση) για να ενεργοποιήσετε την υπηρεσία αποθήκευσης σε Cloud.

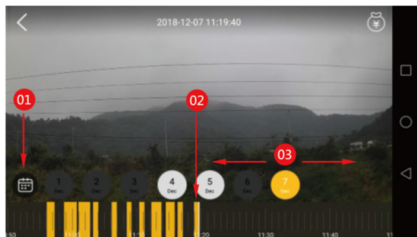


5.2 Πώς μπορώ να παρακολουθήσω βίντεο από την υπηρεσία cloud;

Πιέστε στην ένδειξη "☺" στην κάτω δεξιά γωνία και επιλέξτε ☁. Στη συνέχεια σύρετε τη μπάρα χρόνου στο κάτω μέρος της οθόνης για να δείτε βίντεο που είναι αποθηκευμένα στην υπηρεσία Cloud.

Σημείωση: Τα κίτρινα τμήματα υποδηλώνουν ότι υπάρχει αποθηκευμένο υλικό βίντεο. Πιέστε στο επιθυμητό σημείο για να δείτε το αντίστοιχο βίντεο. Τα γκρι τμήματα δηλώνουν χρονικές περιόδους που δεν υπάρχει εγγραφή

βίντεο. Σύρετε τη μπάρα για να επιλέξετε την επιθυμητή χρονική περίοδο. Πιέστε στο  κάτω αριστερά για να επιλέξετε την ημερομηνία.



01 Πιέστε για να επιλέξετε την ημερομηνία.

02 Τα κίτρινα τμήματα υποδηλώνουν ότι υπάρχει υλικό βίντεο.

03 Σύρετε τη μπάρα για να επιλέξετε την επιθυμητή χρονική περίοδο.

5.3 Πώς μπορώ να ανανεώσω την υπηρεσία cloud;

Αν η υπηρεσία Cloud σας λήξει, θα πρέπει να την ανανεώσετε. Πιέστε στο εικονίδιο  στην πάνω δεξιά γωνία

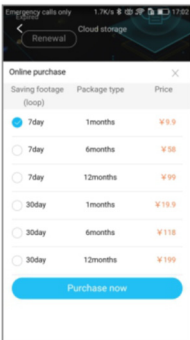
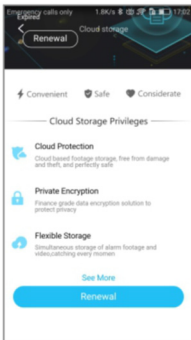
του παραθύρου αποθήκευσης σε Cloud για να εμφανιστεί το μενού ανανέωσης.

Πιέστε στην επιλογή «Renewal» (Ανανέωση) στην πάνω αριστερή γωνία ή στο κάτω μέρος για να εμφανιστούν λεπτομέρειες σχετικά με τα διαθέσιμα πακέτα. Μπορείτε να επιλέξετε το πακέτο που ταιριάζει καλύτερα στις ανάγκες σας.

Σημείωση: Υπάρχουν δύο είδη αποθήκευσης: για 7 ημέρες και για 30 ημέρες.

Η αποθήκευση για 7 ημέρες σημαίνει ότι το βίντεο θα παραμένει στους διακομιστές Cloud για 7 ημέρες ενώ η αποθήκευση για 30 ημέρες σημαίνει ότι το βίντεο θα παραμένει στους διακομιστές Cloud για 30 ημέρες. Αφού παρέλθει αυτό το χρονικό διάστημα, το υλικό αντικαθίσταται με καινούριο (από το παλιότερο προς το νεότερο). Μπορείτε εναλλακτικά να επιλέξετε αποθήκευση για 1 μήνα, 6 μήνες ή 12 μήνες.

Για περισσότερες πληροφορίες σχετικά με την αποθήκευση σε Cloud, πιέστε «See more» (Δείτε περισσότερα) στο μενού ανανέωσης της υπηρεσίας Cloud.



6. Απομακρυσμένη πρόσβαση


Για απομακρυσμένη πρόσβαση στην κάμερα, και το τηλέφωνο και η κάμερα θα πρέπει να είναι σωστά συνδεδεμένα στο δίκτυο και στο Internet. Στη συνέχεια ανοίξτε την εφαρμογή για να δείτε εικόνα από την κάμερα. Δεν απαιτούνται άλλες ρυθμίσεις.

Ρυθμίσεις της κάμερας

Στην αρχική οθόνη της εφαρμογής, πιέστε στην ένδειξη "📷" στη δεξιά γωνία, επιλέξτε ⚙️ και θα εμφανιστούν τα ακόλουθα μενού:

- ① 📷 **Σύστημα:** Μπορείτε να δείτε τις βασικές πληροφορίες της κάμερας, να δημιουργήσετε ασύρματη σύνδεση, να δημιουργήσετε κωδικό, να αλλάξετε κωδικό, να ενημερώσετε το firmware, να ρυθμίσετε την ένταση, να κάνετε επανεκκίνηση ή να διαγράψετε την κάμερα.
- ② 📺 **Βίντεο:** Μπορείτε να ρυθμίσετε τη λειτουργία νυχτερινής όρασης, την κανονική προβολή ή την προβολή με καθρεπτισμό, την ετικέτα ώρας, το περιβάλλον φωτισμού, τη φωτεινότητα και την αντίθεση.
- ③ 📄 **Εγγραφή σε κάρτα μνήμης TF:** Μπορείτε να δείτε τη χωρητικότητα της κάρτας μνήμης TF, να ορίσετε χρονοδιάγραμμα εγγραφής, να επιλέξετε εγγραφή σε περίπτωση εντοπισμού κίνησης και να επιλέξετε αν θέλετε να ακούγεται ήχος ή όχι (σας συνιστούμε να διαμορφώσετε (format) την κάρτα μνήμης TF

πριν πραγματοποιήσετε εγγραφές).

④  **Συναγερμός:** Μπορείτε να ενεργοποιήσετε/ απενεργοποιήσετε το συναγερμό σε περίπτωση εντοπισμού κίνησης, να επιλέξετε τον τύπο ειδοποίησης και το χρονοδιάγραμμα. Η ευαισθησία εντοπισμού κίνησης έχει τρεις βαθμίδες: "low (χαμηλή)/middle (μεσαία)/high (υψηλή)".

Συχνές Ερωτήσεις

Ε : Πώς μπορώ να επαναφέρω την κάμερα στις εργοστασιακές ρυθμίσεις;

Α : Κρατήστε πατημένο το πλήκτρο reset (επαναφορά) για περίπου 10 δευτερόλεπτα για να επαναφέρετε την κάμερα στις εργοστασιακές ρυθμίσεις. Ο εργοστασιακός κωδικός της κάμερας είναι: 888888 (Για να βελτιώσετε την ασφάλεια, σας συνιστούμε να αλλάξετε τον κωδικό της κάμερας).

Ε: Υπάρχουν συμβουλές για τη σύνδεση WiFi;

Α : Η κάμερα υποστηρίζει ασύρματο σήμα 2.4G και τύπο ασύρματου δικτύου 802.11b/g/n.

1. Ο κωδικός WiFi θα πρέπει να έχει λιγότερα από 16 ψηφία και δεν θα πρέπει να περιέχει ειδικούς χαρακτήρες όπως @ ¥ ! κ.ά.τ. Σας συνιστούμε να περιέχει μόνο γράμματα και αριθμούς.

2. Παρακαλούμε ενημερώστε την εφαρμογή στην πιο πρόσφατη έκδοση.

Ε : Δεν βλέπω εικόνα τη νύχτα.

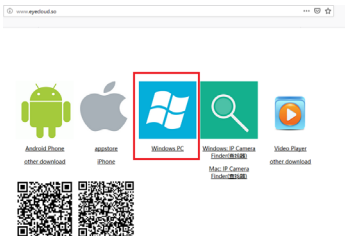
- A: ① Ελέγξτε αν είναι ενεργοποιημένη η λειτουργία IR.
- ② Ελέγξτε αν είναι αναμμένο το LED IR.
- ③ Επαναφέρετε την κάμερα στις εργοστασιακές ρυθμίσεις.
- ④ Ενημερώστε την κάμερα χρησιμοποιώντας το πιο πρόσφατο firmware.

Ε : Τι μπορώ να κάνω αν είναι θολή η εικόνα της κάμερας;

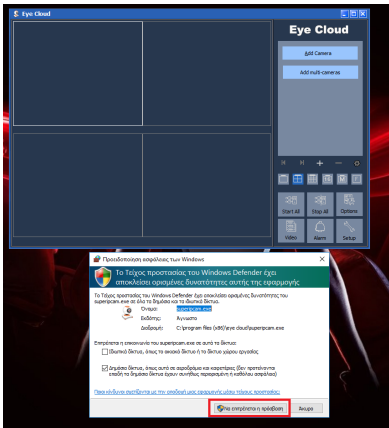
- A : ① Μπείτε στο περιβάλλον χρήσης της κάμερας και ρυθμίστε την ποιότητα εικόνας σε HD.
- ② Καθαρίστε το φακό της κάμερας χρησιμοποιώντας μπατονέτες.

ΟΔΗΓΙΕΣ ΕΓΚΑΤΑΣΤΑΣΗΣ ΓΙΑ WINDOWS

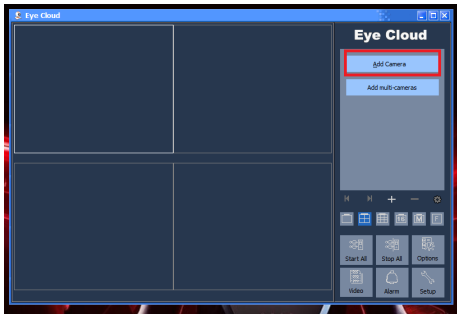
Μπείτε στο www.eyecloud.so για να κατεβάσετε την εφαρμογή



ΑΦΟΥ ΚΑΤΕΒΕΙ ΚΑΙ ΤΗΝ ΚΑΝΟΥΜΕ ΕΓΚΑΤΑΣΤΑΣΗ

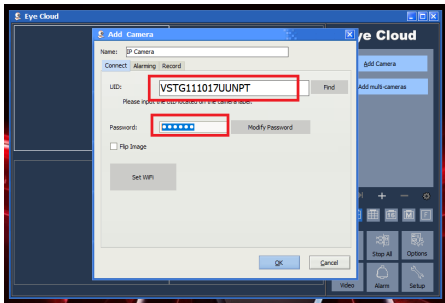


ΔΙΝΟΥΜΕ ΔΙΚΑΙΩΜΑΤΑ ΣΤΗΝ ΕΦΑΡΜΟΓΗ ΝΑ ΕΧΕΙ
ΠΡΟΣΒΑΣΗ ΣΤΟ ΔΙΑΔΙΚΤΥΟ

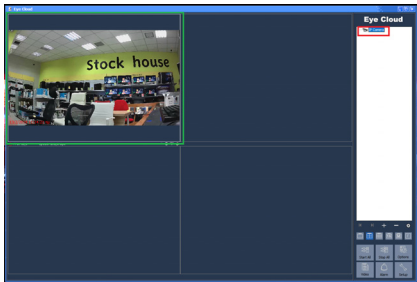


ΓΙΑ ΝΑ ΠΡΟΣΘΕΣΟΥΜΕ ΤΗΝ ΚΑΜΕΡΑ ΚΑΝΟΥΜΕ ΚΛΙΚ ΣΤΟ ADD CAMERA.

*ΑΝ Η ΚΑΜΕΡΑ ΕΙΝΑΙ ΗΔΗ ΡΥΘΜΙΣΜΕΝΗ ΚΑΙ ΠΑΙΖΕΙ ΣΤΟ ΚΙΝΗΤΟ Η ΣΕ ΑΛΛΗ ΣΥΣΚΕΥΗ ΠΛΗΚΤΡΟΛΟΓΟΥΜΕ ΤΟ UID ΚΑΙ ΤΟΝ ΚΩΔΙΚΟ ΠΟΥ ΕΙΧΑΜΕ ΟΡΙΣΕΙ ΚΑΤΑ ΤΗΝ ΑΡΧΙΚΗ ΕΓΚΑΤΑΣΤΑΣΗ.



ПАТАМЕ ОК

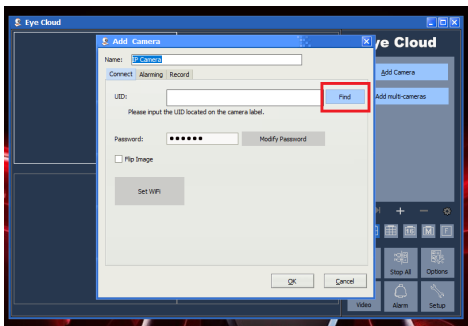


ΔΕΞΙΑ ΜΑΣ ΕΜΦΑΝΙΖΕΙ ΤΗΝ ΚΑΜΕΡΑ ΠΑΤΑΜΕ ΔΙΠΛΟ ΚΛΙΚ ΚΑΙ ΜΑΣ ΤΗΝ ΚΑΝΕΙ ΑΝΑΠΑΡΑΓΩΓΗ.

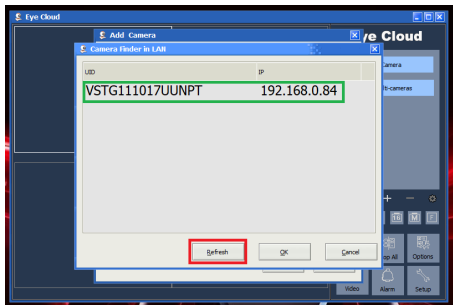
****ΑΝ Η ΚΑΜΕΡΑ ΕΙΝΑΙ ΚΑΙΝΟΥΡΙΑ ΚΑΙ ΕΙΝΑΙ Η ΠΡΩΤΗ ΕΓΚΑΤΑΣΤΑΣΗ**

ΣΥΝΔΕΟΥΜΕ ΤΗΝ ΚΑΜΕΡΑ ΜΕ ΕΝΑ ΚΑΛΩΔΙΟ ΔΙΚΤΥΟΥ ΣΤΟ ΜΟΔΕΜ-ROUTER

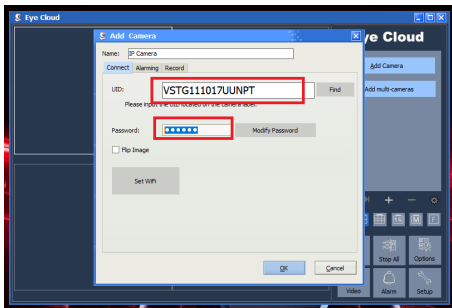
ΚΑΙ ΠΑΤΑΜΕ ΤΟ FIND ΓΙΑ ΝΑ ΨΑΞΕΙ Η ΕΦΑΡΜΟΓΗ ΣΤΟ ΤΟΠΙΚΟ ΔΙΚΤΥΟ ΤΗΝ ΚΑΜΕΡΑ



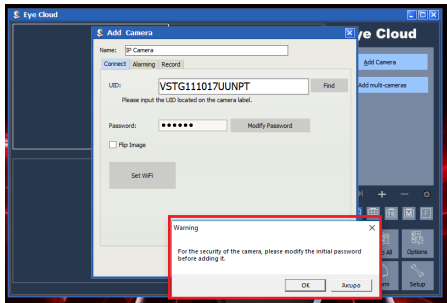
ΠΑΤΑΜΕ ΤΟ REFRESH ΚΑΙ ΜΑΣ ΕΜΦΑΝΙΖΕΙ ΟΛΕΣ ΤΙΣ ΚΑΜΕΡΕΣ ΣΤΟ ΤΟΠΙΚΟ ΜΑΣ ΔΙΚΤΥΟ ΠΟΥ ΕΙΝΑΙ ΣΥΝΔΕΔΕΜΕΝΕΣ.



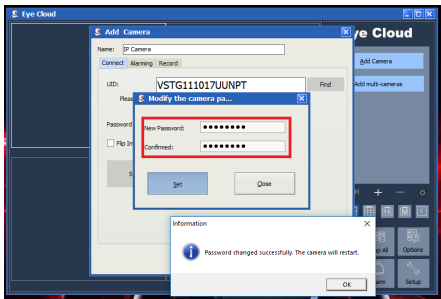
ΠΑΤΑΜΕ ΔΙΠΛΟ ΚΛΙΚΣ ΤΗΝ ΚΑΜΕΡΑ ΠΟΥ ΜΑΣ ΒΡΗΚΕ ΚΑΙ ΜΕΤΑ ΤΟ ΟΚ.



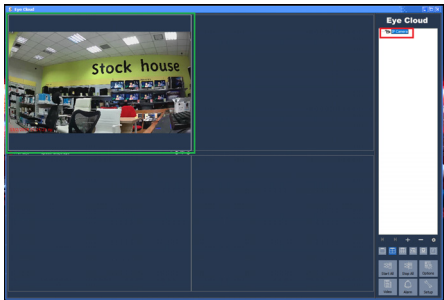
ΜΑΣ ΕΜΦΑΝΙΖΕΙ ΕΝΑ ΜΥΝΗΜΑ ΟΤΙ Η ΚΑΜΕΡΑ ΕΙΝΑΙ ΚΑΙΝΟΥΡΙΑ ΚΑΙ ΠΡΕΠΕΙ ΝΑ ΟΡΙΣΟΥΜΕ ΚΩΔΙΚΟ



ΟΡΙΖΟΥΜΕ ΕΝΑΝ ΚΩΔΙΚΟ ΠΟΥ ΠΕΡΙΕΧΕΙ ΣΥΝΔΙΑΣΜΟ ΧΑΡΑΚΤΗΡΩΝ ΚΑΙ ΑΡΙΘΜΩΝ ΑΠΟ 8 ΧΑΡΑΚΤΗΡΕΣ ΚΑΙ ΠΑΝΩ.



ΚΑΙ ΠΑΤΑΜΕ ΣΕΤ ΚΑΙ ΣΑΣ ΒΓΑΖΕΙ ΜΗΝΥΜΑ ΕΠΙΒΑΙ-
ΒΕΩΣΗΣ ΟΤΙ ΟΡΙΣΑΤΕ ΤΟΝ ΚΩΔΙΚΟ.



ΔΕΞΙΑ ΜΑΣ ΕΜΦΑΝΙΖΕΙ ΤΗΝ ΚΑΜΕΡΑ ΠΑΤΑΜΕ ΔΙΠΛΟ ΚΛΙΚ ΚΑΙ ΜΑΣ ΤΗΝ ΚΑΝΕΙ ΑΝΑΠΑΡΑΓΩΓΗ.

Σημείωση: Οι εικόνες/ σχήματα, τα τεχνικά χαρακτηριστικά και οι ενδείξεις που αναφέρονται σ' αυτές τις Οδηγίες Χρήσης είναι ενδεικτικά και ενδέχεται να διαφέρουν από τη συσκευή που έχετε στα χέρια σας.

Ασφάλεια & Συντήρηση

Ο συγκεκριμένος οδηγός περιέχει σημαντικές πληροφορίες για τη χρήση και λειτουργία της συσκευής σας. Παρακαλώ διαβάστε όλες τις πληροφορίες με προσοχή για την βέλτιστη απόδοση της συσκευής σας, καθώς και για την αποφυγή οποιασδήποτε ζημιάς τόσο σε εσάς όσο και στη συσκευή σας.

Οποιαδήποτε αλλαγή ή τροποποίηση που δεν εγκρίνεται σε αυτόν τον οδηγό μπορεί να παραβιάσει τους όρους εγγύησης, να προξενήσει ζημία στη συσκευή ή τραυματισμό σε εσάς.

ΠΡΟΣΟΧΗ: Αυτή η συσκευή περιέχει χημικές ουσίες που μπορεί να προκαλέσουν καρκίνο, γενετικές ανωμαλίες ή άλλες βλάβες του αναπαραγωγικού συστήματος.

- Παρακαλούμε να μην ενεργοποιείτε τη συσκευή σας σε μέρη όπου απαγορεύεται η χρήση της
- Πάντα να απενεργοποιείτε τη συσκευή σας όταν βρίσκεστε σε αεροπλάνο. Απενεργοποιήστε και

πιθανές αυτόματες ειδοποιήσεις αφύπνισης ή ημερολογίου ώστε να μην ενεργοποιηθεί αυτόματα. Ελέγξτε και απενεργοποιήστε τες πριν μπειτε στο αεροπλάνο

- Δεν επιτρέπεται να χρησιμοποιείτε το κινητό τηλέφωνο ενώ οδηγείτε. Η χρήση του κινητού σε κάποιες περιπτώσεις ενδέχεται να προκαλέσει περισπασμούς και να οδηγήσει σε επικίνδυνες καταστάσεις (αποφύγετε τη χρήση ακουστικών όταν κάνετε ποδήλατο και την πληκτρολόγηση μηνυμάτων όταν οδηγείτε αυτοκίνητο)
- Παρακαλούμε να μην τοποθετείτε τη συσκευή σας στα σημεία εκδίπλωσης των αερόσακων γιατί σε περίπτωση ατυχήματος μπορεί να προκληθεί σοβαρός τραυματισμός
- Η συσκευή σας μπορεί να προκαλέσει παρεμβολές σε κοντινές ηλεκτρονικές συσκευές. Παρακαλούμε να το κρατάτε μακριά από άλλες ηλεκτρονικές συσκευές όπως τηλεοράσεις, υπολογιστές, βηματοδότες, βοηθήματα ακοής κ.ά. Να μην τοποθετήσετε κοντά στο κινητό τηλέφωνο πιστωτικές ή άλλες μαγνητικές κάρτες. Όταν βρίσκεστε σε νοσοκομεία να ακολουθείτε τις σχετικές σημάνσεις
- Να είστε προσεκτικοί και να ακολουθείτε τις σχετι-

κές σημάνσεις σε περίπτωση φωτιάς ή όταν βρίσκεστε σε πρατήρια καυσίμων ή σε περιοχές με εύφλεκτα υγρά

- Κατά τη χρήση της συσκευής να μένετε μακριά από πηγές θερμότητας, υψηλές τάσεις και παρόμοια επικίνδυνα περιβάλλοντα. Μην εκθέτετε το προϊόν σας σε φλόγες ή αναμμένα προϊόντα καπνού.
- **Προειδοποίηση!** Εάν το προϊόν απορριφθεί στη φωτιά, μπορεί να εκραγεί
- Μην βάζετε ποτέ τη συσκευή σας στον φούρνο μικροκυμάτων γιατί θα προκληθεί έκρηξη της μπαταρίας
- Για τη βέλτιστες επιδόσεις, το προϊόν δεν πρέπει να χρησιμοποιείται σε θερμοκρασίες κάτω από $-10^{\circ}\text{C}(+14^{\circ}\text{F})$ ή πάνω από $+45^{\circ}\text{C}(+113^{\circ}\text{F})$. Μην εκθέτετε την μπαταρία σε θερμοκρασίες πάνω από $+60^{\circ}\text{C}(+140^{\circ}\text{F})$
- Μη βάψετε ή μην επιχειρήσετε να αποσυναρμολογήσετε ή να τροποποιήσετε το προϊόν. Το σέρβις θα πρέπει να εκτελείται μόνο από εξουσιοδοτημένο προσωπικό της Πλαίσιο Computers
- Απαγορεύεται η χρήση ουσιών όπως βενζίνη, διαλυτικά ή αλκοόλ για καθαρισμό του προϊόντος. Να

μην απλώνετε διαβρωτικά χημικά (όπως απορρυπαντικά) στη συσκευή σας. Για τον καθαρισμό της χρησιμοποιήστε μόνο ένα απαλό πανί

- Να μην αφήνετε τη συσκευή σας εκτεθειμένη στον ήλιο ή σε περιβάλλον με πολλή σκόνη
- Να μη χρησιμοποιείτε τη συσκευή σε μέρη με ισχυρούς κραδασμούς ή τραντάγματα. Να μην αγγίζετε την οθόνη με αιχμηρά αντικείμενα. Να προσέχετε να μην αφήνετε το προϊόν σε αιχμηρές επιφάνειες γιατί θα προκληθεί φθορά στην επικάλυψή του
- Μην χρησιμοποιείτε τη συσκευή κοντά σε συσκευές με εξοπλισμό λήψης σημάτων, όπως τηλεοράσεις, ραδιόφωνο κτλ, γιατί μπορεί να προκαλέσει παρεμβολή στη συσκευή
- Μη χρησιμοποιείτε τη συσκευή αν έχει υποστεί βλάβη
- Προσοχή: Αν η οθόνη είναι ραγισμένη ή σπασμένη, ενδέχεται να δημιουργηθούν αιχμηρά άκρα ή ακίδες που μπορεί να προκαλέσουν τραυματισμό αν τα ακουμπήσετε
- Μη χρησιμοποιείτε το ακουστικό (hands free) σε θέσεις που δεν είναι βολικές ή σε θέσεις στις οποίες είναι πιθανό να υποστεί πίεση στο αυτί για αποφυγή πιθανών τραυματισμών.

- Αποφύγετε την επαφή της συσκευής με το δέρμα σας για παρατεταμένο χρονικό διάστημα. Η θερμότητα που παράγεται από τη συσκευή σας κατά τη μετάδοση δεδομένων ενδέχεται να προκαλέσει ερεθισμό στο δέρμα σας. Για κλήσεις μεγάλης διάρκειας, συνιστάται να χρησιμοποιείτε ακουστικά με μικρόφωνο
- Αν η συσκευή σας δεν έχει το χαρακτηρισμό «αδιάβροχο», παρακαλούμε να μην τη χρησιμοποιείτε σε περιβάλλον με πολλή υγρασία, όπως το μπάνιο. Να μην την αφήσετε να βραχεί ή να υγρανθεί
- Παρακαλούμε να μην επαφίεστε μόνο στα κινητά τηλέφωνα ως μέσο επικοινωνίας σε περίπτωση ανάγκης (π.χ. σε περίπτωση προβλήματος υγείας)
- Η χρήση διατάξεων κεραιάς που δεν παρέχονται από την Πλαίσιο Computers μπορεί να προκαλέσει ζημιά στη συσκευή κινητού, να ελαττώσει την απόδοσή της και να επιφέρει επίπεδα Ειδικού Ρυθμού Απορρόφησης (SAR) μεγαλύτερα των καθιερωμένων ορίων. Μην καλύπτετε την κεραία με το χέρι σας καθώς αυτό επηρεάζει δυσμενώς την ποιότητα της κλήσης και τα επίπεδα ισχύος ενώ μπορεί επίσης να μειώσει τους χρόνους ομιλίας και αναμονής

- Τα δεδομένα που είναι αποθηκευμένα στο κινητό σας τηλέφωνο μπορεί να διαγραφούν από απρόσχετη χρήση, επισκευή της συσκευής ή αναβάθμιση του λειτουργικού. Παρακαλούμε κρατείστε αντίγραφα ασφαλείας στα σημαντικά σας δεδομένα όπως επαφές, μηνύματα, εικόνες και βίντεο. Ο προμηθευτής σας δεν είναι υπεύθυνος για οποιαδήποτε ζημιά που έχει ως αποτέλεσμα την απώλεια δεδομένων και δεν είναι υπόχρεος για την ανάκτησή τους
- Θα πρέπει να χρησιμοποιήσετε μόνο τη γνήσια μπαταρία, φορτιστή και αξεσουάρ. Η εταιρεία μας δε φέρει καμία ευθύνη για τυχόν βλάβες λόγω χρήσης εξαρτημάτων άλλων προμηθευτών
- Αποφεύγετε τα επίπεδα έντασης ήχου που μπορεί να είναι επιβλαβή για την ακοή σας
- Αν έχετε οποιαδήποτε ιατρική πάθηση που πιστεύετε ότι θα μπορούσε να επηρεαστεί από τη συσκευή σας (για παράδειγμα, επιληψία, σκοτοδίνες, πόνους στα μάτια ή πονοκεφάλους), συμβουλευτείτε τον γιατρό σας πριν τη χρησιμοποιήσετε.
- Αν αισθανθείτε ενόχληση στις παλάμες, τα χέρια, τους καρπούς, τους ώμους, τον λαιμό ή άλλα μέρη του σώματός σας από επαναληπτική κίνηση, ό-

πως η πληκτρολόγηση ή η ενασχόληση με παιχνίδια στη συσκευή σας διακόψτε αμέσως τη χρήση της και συμβουλευτείτε έναν ιατρό.

- Η παρούσα συσκευή δεν προορίζεται για χρήση σε περιπτώσεις όπου η αστοχία της συσκευής θα μπορούσε να οδηγήσει σε θάνατο, σωματικό τραυματισμό ή σοβαρή βλάβη στο περιβάλλον.
- Να πλένετε τα χέρια σας μετά από κάθε χρήση της συσκευής σας

Μπαταρία & Φορτιστής

Παρακαλούμε διαβάστε με προσοχή της παρακάτω οδηγίες που αφορούν την μπαταρία της συσκευής σας και τη διαδικασία της φόρτισής της.

Οι καινούριες ή οι αχρησιμοποίητες μπαταρίες μπορεί να παρουσιάζουν μειωμένη, από άποψη χρονικής διάρκειας, χωρητικότητα. Φορτίζετε πλήρως την μπαταρία πριν από την πρώτη χρήση.

Συνδέετε το φορτιστή μόνο στις υποδεικνυόμενες πηγές ρεύματος που σημειώνονται επάνω στο προϊόν. Μην τον χρησιμοποιείτε στο ύπαιθρο ή σε υγρούς χώρους. Μην τροποποιείτε το καλώδιο και μην το υποβάλετε σε ζημιές ή καταπονήσεις. Αποσυνδέετε τη συσκευή από την πρίζα πριν την καθαρίσετε. Μην τρο-

ποποιείτε ποτέ το φισ του φορτιστή. Εάν το φισ δεν ταιριάζει στην πρίζα, ζητήστε από έναν ειδικευμένο ηλεκτρολόγο να σας εγκαταστήσει μια κατάλληλη πρίζα.

Όταν ο

φορτιστής είναι συνδεδεμένος με την ηλεκτρική τροφοδοσία, υπάρχει πάντοτε μια μικρή κατανάλωση ρεύματος. Για την αποφυγή αυτής της μικρής σπατάλης ενέργειας, να αποσυνδέετε το φορτιστή από την ηλεκτρική τροφοδοσία όταν το προϊόν φορτιστεί πλήρως. Η χρήση συσκευών φόρτισης που δε έχουν πιστοποίηση από την Πλαίσιο Computers μπορεί να ενέχει αυξημένους κινδύνους για την ασφάλειά σας.

- Θα πρέπει να χρησιμοποιήσετε μόνο τη γνήσια μπαταρία, φορτιστή. Η εταιρεία μας δε φέρει καμία ευθύνη για τυχόν βλάβες λόγω χρήσης εξαρτημάτων άλλων κατασκευαστών
- Η αφαίρεση ή η αντικατάσταση ενσωματωμένων μπαταριών θα πρέπει να εκτελείται μόνο από συνεργάτες σέρβις της Πλαίσιο Computers. Η χρήση μπαταριών που δε φέρουν την εμπορική επωνυμία Πλαίσιο Computers μπορεί να ενέχει αυξημένους κινδύνους για την ασφάλειά σας.
- Κατά την σύνδεση και αποσύνδεση του φορτιστή

από τη συσκευή, να κρατάτε από το βύσμα και όχι από το καλώδιο

- Η φόρτιση της μπαταρίας θα πρέπει να πραγματοποιείται σε δροσερό, καλά αεριζόμενο χώρο. Αν η θερμοκρασία του περιβάλλοντος είναι πολύ υψηλή, μπορεί να προκληθούν εγκαύματα, καπνός, παραμορφώσεις ή και έκρηξη
- Υπάρχει ειδικό προστατευτικό κύκλωμα στο εσωτερικό της μπαταρίας και της συσκευής. Δεν επιτρέπεται να ανοίξετε το περίβλημα της μπαταρίας. Σε διαφορετική περίπτωση θα προκληθεί βραχυκύκλωμα ή διαρροή υγρών. Αν το υγρό της μπαταρίας πέσει στα μάτια υπάρχει κίνδυνος τύφλωσης. Ξεπλύνετε αμέσως με άφθονο νερό (μην τρίβετε τα μάτια σας) και μεταβείτε στο νοσοκομείο
- Μην πιέζετε τη μπαταρία και μην την εκθέτετε σε κραδασμούς. Μην την βραχυκυκλώνετε γιατί θα προκληθούν βλάβες στη μπαταρία και στη συσκευή.
- Παρακαλούμε κρατήστε καθαρές τις μεταλλικές επαφές της μπαταρίας
- Να μην εκθέσετε τη μπαταρία στον ήλιο ή σε περιβάλλον με πολλή σκόνη ή καπνό Απαγορεύεται η χρήση σε περιβάλλον με υψηλή υγρασία, όπως το μπάνιο. Η μπαταρία δεν είναι αδιάβροχη. Μην

την εκθέτετε σε βροχή ή πολλή υγρασία

- Να μην πετάξετε τη μπαταρία στη φωτιά γιατί θα προκληθεί έκρηξη
- Ποτέ μην τοποθετείτε μπαταρίες ή συσκευές επάνω ή μέσα σε θερμαντικές συσκευές, όπως για παράδειγμα φούρνους μικροκυμάτων, ηλεκτρικές κουζίνες ή καλοριφέρ. Οι μπαταρίες ενδέχεται να εκραγούν αν υπερθερμανθούν
- Να μην τοποθετήσετε τη μπαταρία σε νερό γιατί θα προκληθεί βραχυκύκλωμα, με αποτέλεσμα υπερθέρμανση, καπνό, παραμόρφωση ή και έκρηξη
- Παρακαλούμε να μεταχειρίζεστε τη μπαταρία ακολουθώντας τους κανονισμούς (όπως π.χ. περί ανακύκλωσης). Μην πετάξετε τη μπαταρία στα οικιακά απορρίμματα. Μπορεί να προκληθεί έκρηξη και μόλυνση του περιβάλλοντος
- Να χρησιμοποιείτε τον παρεχόμενο φορτιστή. Μη φορτίζετε τη μπαταρία συνεχόμενα για περισσότερες από 12 ώρες
- Μην προκαλείτε ζημιά στο καλώδιο του φορτιστή λυγίζοντας, στρίβοντας, τραβώντας ή ζεσταίνοντας το. Μην χρησιμοποιείτε το φορτιστή αν η υποδοχή είναι χαλαρή στην πρίζα γιατί μπορεί να προκληθεί ηλεκτροπληξία ή φωτιά

- Μην βάζετε βαριά αντικείμενα πάνω στο καλώδιο του φορτιστή
- Μην πιάνετε το κινητό σας με βρεγμένα χέρια ενώ φορτίζει. Υπάρχει κίνδυνος ηλεκτροπληξίας ή σοβαρής ζημιάς της συσκευής σας.
- Μην πραγματοποιείτε κλήσεις όταν φορτίζετε τη συσκευή σας. Μπορεί να προκληθεί βραχυκύκλωμα στη συσκευή με αποτέλεσμα πιθανή ηλεκτροπληξία ή φωτιά
- Μην εκθέτετε το φορτιστή ή την μπαταρία σε πτώσεις ή προσκρούσεις
- Μη χρησιμοποιείτε μια μπαταρία ιόντων-λιθίου (Li-Ion) που έχει υποστεί ζημιά ή παρουσιάζει διαρροή
- Μην εκθέτετε τις μπαταρίες σε υψηλή εξωτερική πίεση, καθώς μπορεί να προκύψει εσωτερικό βραχυκύκλωμα και υπερθέρμανση
- Μη βάζετε την μπαταρία στο στόμα σας
- Μην αφήνετε τις επαφές της μπαταρίας να έρχονται σε επαφή με άλλα μεταλλικά αντικείμενα
- Απενεργοποιείτε το προϊόν σας πριν αφαιρέσετε την μπαταρία
- Η απόδοση μιας μπαταρίας εξαρτάται από τη θερμοκρασία, την ισχύ του σήματος, τη συχνότητα

χρήσης του προϊόντος, τις λειτουργίες του προϊόντος που επιλέγετε καθώς και από τις μεταδόσεις φωνής ή δεδομένων

- Παρακαλούμε φυλάξτε τη μπαταρία σε ασφαλές μέρος μακριά από παιδιά
- Παρακαλούμε αντικαταστήστε τη μπαταρία σε περίπτωση που η απόδοσή της έχει μειωθεί αισθητά. Η μπαταρία είναι αναλώσιμη και με την πάροδο του χρόνου μειώνεται η απόδοσή της (θα παρατηρήσετε ότι θα μειωθούν οι χρόνοι αναμονής και ομιλίας). Σ' αυτές τις περιπτώσεις αντικαταστήστε την με καινούρια
- Αποσυνδέστε το φορτιστή κατά την διάρκεια καταιγίδας
- Μη χρησιμοποιείτε φορτιστή ή μπαταρία που έχει υποστεί ζημιά

Σημαντικές πληροφορίες ασφάλειας

Περιβάλλον χρήσης

Αν απαγορεύεται η χρήση της συσκευής σας στο μέρος

όπου βρίσκεστε, δεν θα πρέπει να την ενεργοποιήσετε. Ακολουθήστε τους σχετικούς κανόνες και σημάνσεις για αποφυγή επικίνδυνων παρεμβολών. Επειδή η συσκευή σας χρησιμοποιεί ηλεκτρομαγνητικά κύματα, δεν θα πρέπει να τοποθετήσετε κοντά του πιστωτικές ή άλλες μαγνητικές κάρτες ή αποθηκευτικές συσκευές, ώστε να μην υπάρξει ακούσια διαγραφή των δεδομένων τους.

Σε επικίνδυνα περιβάλλοντα

Όταν βρίσκεστε σε επικίνδυνα περιβάλλοντα θα πρέπει να απενεργοποιείτε τη συσκευή σας και να σέβεστε όλες τις σχετικές σημάνσεις και πινακίδες. Σε εύφλεκτα περιβάλλοντα μπορεί να προκληθεί σπινθήρας με αποτέλεσμα έκρηξη και τραυματισμό ή ακόμη και θάνατο.

Σας συνιστούμε να απενεργοποιείτε τη συσκευή κοντά σε πρατήρια καυσίμων. Το ίδιο ισχύει και για διυλιστήρια καυσίμων, εργοστάσια χημικών ή σημεία όπου πραγματοποιούνται εκρήξεις.

Σε επικίνδυνα περιβάλλοντα, υπάρχουν σχετικές σημάνσεις τις οποίες πρέπει να σέβεστε. Τέτοια περιβάλλοντα είναι τα κατώτερα καταστρώματα των πλοίων, εγκαταστάσεις αποθήκευσης ή μεταφοράς χημικών,

βυτιοφόρα φορητά που μεταφέρουν υγροποιημένα καύσιμα (όπως προπάνιο και βουτάνιο), και περιβάλλοντα όπου υπάρχουν σωματίδια στον αέρα, όπως πολλή σκόνη, ρινίσματα μετάλλων, κόκκοι σιτηρών κ.ά.

Ηλεκτρονικές συσκευές

Κάποιες ηλεκτρονικές συσκευές δεν είναι μονωμένες έναντι των ηλεκτρομαγνητικών σημάτων της συσκευής σας.

- **Βηματοδότες**

Οι κατασκευαστές βηματοδοτών συνιστούν να υπάρχει απόσταση τουλάχιστον 20 εκατοστών μεταξύ βηματοδοτών και κινητών τηλεφώνων. Το ινστιτούτο ραδιοτεχνολογίας, κατόπιν ερευνών, προτείνει για την αποφυγή παρεμβολών:

Ενώ φοράτε βηματοδότη:

Το κινητό τηλέφωνο θα πρέπει απέχει τουλάχιστον 20 εκατοστά από βηματοδότες.

Δεν θα πρέπει να τοποθετείτε τα κινητά τηλέφωνα στις μπροστινές τσέπες πουκάμισων.

Να απαντάτε στο τηλέφωνο τοποθετώντας το στο αυτί που βρίσκεται στην αντίθετη πλευρά από αυτή που βρίσκεται ο βηματοδότης. Για να ελαχιστοποιήσετε τις

παρεμβολές:

Σε περίπτωση που υποπτεύεστε ότι υπάρχει παρεμβολή, απενεργοποιήστε αμέσως το κινητό τηλέφωνο.

- Βοηθήματα ακοής

Κάποια κινητά τηλέφωνα μπορεί να παρεμβάλλουν κάποια βοηθήματα ακοής. Επικοινωνήστε με τον κατασκευαστή τους για σχετικές πληροφορίες.

- Άλλες ιατρικές συσκευές

Η χρήση κινητών τηλεφώνων ενδέχεται να προκαλέσει παρεμβολές σε ιατρικές συσκευές. Όταν βρίσκεστε σε νοσοκομεία ή ιατρικές εγκαταστάσεις, θα πρέπει να ακολουθείτε τις σχετικές σημάνσεις και να απενεργοποιείτε το κινητό τηλέφωνό σας όπου απαιτείται.

- Αυτοκίνητα

Τα ασύρματα σήματα RF μπορεί να επηρεάσουν μη μονωμένα μοτέρ ή ηλεκτρονικά συστήματα αυτοκινήτων.

Καθαρισμός

Καθαρίστε τη συσκευή σας άμεσα αν έρθει σε επαφή με οτιδήποτε που μπορεί να προκαλέσει λεκέδες ή άλλη ζημιά, όπως σκόνη ή άμμος, μελάνι, καλλυντικά,

σαπούνι, απορρυπαντικό, οξέα ή όξινες τροφές ή λοσιόν. Για να την καθαρίσετε:

- ✓ Αποσυνδέστε όλα τα καλώδια και απενεργοποιήστε τη συσκευή
- ✓ Χρησιμοποιήστε ένα μαλακό πανί που δεν αφήνει χνούδι, όπως για παράδειγμα ένα πανί καθαρισμού φακών
- ✓ Δεν πρέπει να εισέρχεται υγρασία στα ανοίγματα
- ✓ Μη χρησιμοποιείτε καθαριστικά προϊόντα ή συμπιεσμένο αέρα

Εάν χυθεί υγρό ή υπάρχει σκόνη στη συσκευή σας, καθαρίστε το με ένα μαλακό πανί που δεν αφήνει χνούδι (για παράδειγμα, ένα πανί καθαρισμού φακών) και βεβαιωθείτε ότι η συσκευή σας είναι **στεγνή** και χωρίς σκόνη προτού ανοίξετε την υποδοχή SIM ή το κάλυμμα της μπαταρίας.

Πλοήγηση

Οι χάρτες βασίζονται σε υπηρεσίες δεδομένων. Αυτές οι υπηρεσίες δεδομένων υπόκεινται σε αλλαγή και μπορεί να μη διατίθενται σε όλες τις περιοχές. Επομένως, οι χάρτες και οι πληροφορίες που βασίζονται

στην τοποθεσία μπορεί να μην είναι διαθέσιμες, ακριβείς ή πλήρεις. Συγκρίνετε τις πληροφορίες που παρέχονται στους χάρτες με τον περιβάλλοντα χώρο σας. Χρησιμοποιήστε κοινή λογική κατά την πλοήγηση. Να λαμβάνετε πάντοτε υπόψη σας τις τρέχουσες συνθήκες του οδοστρώματος και τα οδικά σήματα και για την επίλυση τυχόν διαφορών.

Προστασία προσωπικών πληροφοριών

Για την σωστή λειτουργία της συσκευής σας είναι απαραίτητη η συλλογή προσωπικών δεδομένων από εμάς. Το είδος των προσωπικών δεδομένων που συγκεντρώνονται και η χρήση που γίνεται περιγράφεται αναλυτικά εδώ www.plaisio.gr/gdpr-turbo-x

. Κάποιες από τις λειτουργίες αυτές είναι απολύτως αναγκαίες και δεν μπορείτε να τις απενεργοποιήσετε. Σε κάθε άλλη περίπτωση μπορείτε να επιλέξετε τι πληροφορίες θα μας δίνετε. Προσωπικά δεδομένα τα οποία συγκεντρώνονται κατά την λειτουργία της συσκευής σας και ανάλογα με την χρήση που επιλέγετε να κάνετε, μπορεί να μεταφέρονται σε εικονικούς χώρους και να αποθηκεύονται εντός της ΕΕ και εκτός ΕΕ.

Τα δεδομένα σας αυτά θα υφίστανται επεξεργασία από τρίτους οι οποίοι ενεργούν ως εκτελούντες επεξεργασία για εμάς. . Λαμβάνουμε όλα τα απαραίτητα μέτρα για να διασφαλίζεται ότι οι διαβιβάσεις εκτός του ΕΟΧ σε τρίτους που εκτελούν επεξεργασία για εμάς θα προστατεύονται επαρκώς, όπως απαιτείται από την ισχύουσα νομοθεσία προστασίας δεδομένων. Στηρίζουμε τη διαβίβαση σε κατάλληλες δικλείδες, όπως πρότυπες ρήτρες προστασίας δεδομένων που εφαρμόζονται από την Ευρωπαϊκή Επιτροπή ή από μια εποπτεύουσα αρχή, σε εγκεκριμένο κώδικα δεοντολογίας μαζί με υποχρεωτικές και εφαρμοστέες δεσμεύσεις του παραλήπτη ή σε εγκεκριμένους μηχανισμούς πιστοποίησης μαζί με υποχρεωτικές και εκτελεστές δεσμεύσεις του παραλήπτη. Μπορείτε να ζητήσετε ένα αντίγραφο των εν λόγω κατάλληλων δικλείδων ανα τρίτο εκτελούντα την επεξεργασία επικοινωνώντας μαζί μας όπως εδώ 800 11 12345_____

Σε κάποιες περιπτώσεις η παροχή μίας υπηρεσίας για την λειτουργία της συσκευής σας προϋποθέτει την ρητή συναίνεση σας προς τον πάροχο αυτής της υπηρεσίας. Παρακαλούμε να δίνετε ιδιαίτερη προσοχή σε αυτές τις περιπτώσεις και να διαβάζετε προσεκτικά

τους σχετικούς όρους επεξεργασίας των δεδομένων σας σε σχέση και με ότι σας προσφέρεται από την συγκεκριμένη υπηρεσία και τον συγκεκριμένο κάθε φορά πάροχο λαμβάνοντας υπ'οψιν και τις συνέπειες που η μη παροχή της υπηρεσίας μπορεί να έχει στην λειτουργικότητα της συσκευής σας. Παρακαλούμε επισκεφθείτε τη διεύθυνση www.plaisio.gr/gdpr-turbo-x, ώστε να λάβετε κάθε αναγκαία πληροφορία για τους παρόχους αυτής της κατηγορίας εντός ή εκτός ΕΕ και για τους όρους με τους εξασφαλίζεται η επιβαλλόμενη από το δίκαιο της ΕΕ προστασίας των δεδομένων σας. Για κάθε περαιτέρω πληροφορία ή διευκρίνιση που τυχόν χρειάζεται παρακαλούμε να επικοινωνήσετε μαζί μας στην διεύθυνση <https://www.plaisio.gr/contact.aspx>.

Η Πλαίσιο Computers ΑΕ δεν φέρει οποιαδήποτε ευθύνη για την πολιτική προσωπικών δεδομένων τρίτων τις υπηρεσίες των οποίων εσείς επιλέγετε να χρησιμοποιήσετε μέσω της συσκευής σας. Εφιστούμε την προσοχή σας ιδιαίτερα για την επιλογή παρόχων που κάνετε, για την χρήση υπηρεσιών ή την είσοδο σας σε site και την περιήγηση σε αυτά, την λήψη διαφημίσεων κλπ. Πρέπει να προσέχετε την πολιτική προσωπικών δεδομένων που υπάρχει σε κάθε τέτοια περίπτωση.

Εμείς δεν φέρουμε οποιαδήποτε ευθύνη για τις επιλογές σας.

Διαγράψτε όλα τα προσωπικά σας δεδομένα πριν προχωρήσετε σε απόρριψη του προϊόντος. Για να διαγράψετε δεδομένα, κάντε ολική επαναφορά ρυθμίσεων. Η διαγραφή δεδομένων από τη μνήμη της συσκευής δε διασφαλίζει ότι τα δεδομένα αυτά δεν μπορούν να ανακτηθούν. Η Πλαίσιο Computers δεν εγγυάται ότι είναι αδύνατη η ανάκτηση διαγραμμένων πληροφοριών και δεν αναλαμβάνει καμία ευθύνη για επακόλουθη γνωστοποίηση πληροφοριών ακόμη και μετά από ολική επαναφορά ρυθμίσεων.

Κακόβουλο λογισμικό (malware)

Το κακόβουλο λογισμικό (malware, σύντμηση του όρου «malicious software») είναι λογισμικό που μπορεί να βλάψει τη συσκευή σας. Στο κακόβουλο λογισμικό ή τις επιβλαβείς εφαρμογές συγκαταλέγονται οι κοινοί ιοί, οι ιοί τύπου worm, το λογισμικό κατασκοπείας (spyware) και άλλα ανεπιθύμητα προγράμματα. Εάν η συσκευή δε χρησιμοποιεί μέτρα ασφαλείας για να α-

μυνθεί εναντίον τέτοιων επιθέσεων, η Πλαίσιο Computers δεν εγγυάται και δεν εξασφαλίζει ότι η συσκευή θα είναι απρόσβλητη από την εισαγωγή κακόβουλου λογισμικού. Μπορείτε, ωστόσο, να μειώσετε τον κίνδυνο προσβολής από κακόβουλο λογισμικό επιδεικνύοντας προσοχή όταν κάνετε λήψη περιεχομένου ή όταν αποδέχεστε εφαρμογές, αποφεύγοντας να ανοίξετε ή να απαντήσετε σε μηνύματα άγνωστης προέλευσης, χρησιμοποιώντας αξιόπιστες υπηρεσίες για να αποκτήσετε πρόσβαση στο Internet και κάνοντας λήψη περιεχομένου στη συσκευή κινητού μόνο από γνωστές, αξιόπιστες πηγές.

Παιδιά

Προειδοποίηση! Να φυλάσσεται μακριά από παιδιά. Μην επιτρέπετε στα παιδιά να παίζουν με συσκευές κινητού ή αξεσουάρ. Μπορεί να τραυματιστούν ή να τραυματίσουν άλλα άτομα. Τα προϊόντα μπορεί να περιέχουν μικροεξαρτήματα, τα οποία μπορεί να αποσπαστούν και να αποτελέσουν κίνδυνο πνιγμού.

Αν η συσκευή σας είναι χαρακτηρισμένη ως αδιάβροχη

Οι συσκευές είναι ανθεκτικές στους παφλασμούς, το νερό και τη σκόνη, έχουν δοκιμαστεί σε ελεγχόμενες εργαστηριακές συνθήκες και εργαστηρίου και έχουν δείκτη ανθεκτικότητας IP67 σύμφωνα με το πρότυπο IEC 60529. Η ανθεκτικότητα στους παφλασμούς, το νερό και τη σκόνη δεν είναι μόνιμη κατάσταση και ενδέχεται να μειωθεί ως αποτέλεσμα της φυσιολογικής φθοράς. Η ζημιά που προκαλείται από υγρό δεν καλύπτεται από την εγγύηση. Για να αποτρέψετε ζημιές που προκαλούνται από υγρό, αποφύγετε τα εξής:

- Κολύμβηση ή μπάνιο
- Έκθεση της συσκευής σε νερό υπό πίεση ή νερό υψηλής ταχύτητας, όπως ντους, θαλάσσιο σκι, wake boarding, σέρφινγκ, τζετ σκι και ούτω καθεξής
- Χρήση της συσκευής σε σάουνα ή χαμάμ
- Σκόπιμη βύθιση της συσκευής σε νερό
- Λειτουργία της συσκευής εκτός του προτεινόμενου εύρους θερμοκρασίας ή σε συνθήκες εξαιρετικής υγρασίας
- Πτώση της συσκευής ή πρόσκρουσή της σε άλλα αντικείμενα
- Αποσυναρμολόγηση της συσκευής, συμπεριλαμβανομένης της αφαίρεσης των βιδών

Εγκατάσταση

Τοποθέτηση και αφαίρεση κάρτας SIM

Εάν η συσκευή σας είναι εξοπλισμένη με θυρίδα καρτών SIM τυπικού μεγέθους, η εισαγωγή μιας μη συμβατής κάρτας SIM (για παράδειγμα, μιας κάρτας micro SIM ή μιας τυπικής κάρτας SIM κομμένης σε μέγεθος micro κάρτας SIM) στη θυρίδα καρτών SIM ενδέχεται να προκαλέσει μόνιμη ζημιά στην κάρτα SIM ή στη συσκευή σας. Η Πλαίσιο Computers δεν εγγυάται και δεν αναλαμβάνει ευθύνη για οποιαδήποτε ζημιά προκληθεί από τη χρήση ασύμβατων ή τροποποιημένων καρτών SIM. Προειδοποίηση!

Εάν η συσκευή απαιτεί προσαρμογέα για την τοποθέτησή της στο τηλέφωνο ή σε άλλη συσκευή, μην τοποθετήσετε την κάρτα απευθείας χωρίς τον απαιτούμενο προσαρμογέα.

Αφαιρέστε το κάλυμμα στα αριστερά του κινητού τηλεφώνου και τοποθετήστε την κάρτα SIM στην υποδοχή κάρτας SIM. Βεβαιωθείτε ότι οι μεταλλικές επαφές κοιτάζουν προς τα κάτω. Πιέστε την κάρτα SIM προς τα μέσα μέχρι να κουμπώσει. Αν θέλετε να την αφαιρέ-

σετε, πιέστε την πρώτα προς τα μέσα για να ξεκουμπώσει και στη συνέχεια αφαιρέσετε την.

Τοποθέτηση και αφαίρεση κάρτας μνήμης

Εάν το προϊόν συνοδεύεται από μια αφαιρούμενη κάρτα μνήμης, γενικά αυτή είναι μεν συμβατή με τη συσκευή που αγοράσατε αλλά ίσως να μην είναι συμβατή με άλλες συσκευές ή με τις δυνατότητες των καρτών μνήμης τους. Ελέγξτε τις άλλες συσκευές ως προς τη συμβατότητα πριν την αγορά ή τη χρήση τους. Εάν το προϊόν είναι εξοπλισμένο με αναγνώστη καρτών μνήμης, ελέγξτε τη συμβατότητα της κάρτας μνήμης πριν την αγορά ή τη χρήση της. Οι κάρτες μνήμης είναι διαμορφωμένες (φορμαρισμένες) πριν την αποστολή τους. Για να διαμορφώσετε ξανά την κάρτα μνήμης, χρησιμοποιήστε μια συμβατή συσκευή.

Προφυλάξεις σχετικά με τη χρήση της κάρτας μνήμης

- Μην εκθέτετε την κάρτα μνήμης σε υγρασία.
- Μην αγγίζετε τις συνδέσεις των ακροδεκτών με το χέρι σας ή άλλο μεταλλικό αντικείμενο.
- Μη χτυπάτε, μη λυγίζετε και μη ρίχνετε κάτω την κάρτα μνήμης.

- Μην επιχειρήσετε να αποσυναρμολογήσετε ή τροποποιήσετε την κάρτα μνήμης.
- Μη χρησιμοποιείτε και μη φυλάσσετε την κάρτα μνήμης σε σημεία που είναι εκτεθειμένα σε υγρασία, διαβρωτικές ουσίες ή πολύ υψηλή θερμότητα, όπως π.χ. σε κλειστό αυτοκίνητο το καλοκαίρι, στο άμεσο φως του ήλιου ή κοντά σε θερμάστρες, κλπ.
- Μην πιέζετε και μη λυγίζετε το άκρο του προσαρμογέα κάρτας μνήμης με πολύ μεγάλη δύναμη.
- Μην επιτρέπτε την εισχώρηση ακαθαρσιών, σκόνης ή ξένων σωμάτων στη θυρίδα εισαγωγής ενός προσαρμογέα κάρτας μνήμης.
- Βεβαιωθείτε ότι η κάρτα μνήμης έχει τοποθετηθεί σωστά.
- Εισάγετε την κάρτα μνήμης μέχρι όσο πηγαίνει μέσα στον απαιτούμενο προσαρμογέα κάρτας μνήμης. Η κάρτα μνήμης μπορεί να μη λειτουργεί σωστά εάν δεν έχει εισαχθεί πλήρως
- Σας συνιστούμε να δημιουργείτε εφεδρικά αντίγραφα ασφαλείας (backup) για τα σημαντικά δεδομένα σας. Δε φέρουμε καμία ευθύνη για τυχόν απώλεια ή καταστροφή περιεχομένου που αποθηκεύετε στην κάρτα μνήμης.

Τα γραμμένα δεδομένα μπορεί να καταστραφούν ή να

χαθούν όταν αφαιρείτε την κάρτα μνήμης ή τον προσαρμογέα κάρτας μνήμης, όταν απενεργοποιείτε τη συσκευή κατά τη διάρκεια της διαμόρφωσης, της ανάγνωσης ή εγγραφής δεδομένων ή όταν χρησιμοποιείτε την κάρτα μνήμης σε χώρους που υπόκεινται σε στατικό ηλεκτρισμό ή υψηλές εκπομπές ηλεκτρικών πεδίων.

Τοποθέτηση κάρτας μνήμης

Αφαιρέστε το κάλυμμα της υποδοχής κάρτας μνήμης SD στο πλάι του τηλεφώνου και τοποθετήστε την κάρτα μνήμης με τις μεταλλικές επαφές να κοιτάζουν προς τα κάτω.

Αφαίρεση κάρτας μνήμης

Αφαιρέστε το κάλυμμα της υποδοχής κάρτας μνήμης SD και σπρώξτε την για να την αφαιρέσετε.

Ενεργοποίηση και απενεργοποίηση

Βεβαιωθείτε ότι έχετε τοποθετήσει τη μπαταρία. Κρατήστε πατημένο το πλήκτρο "power" για ενεργοποίηση. Θα εμφανιστεί η οθόνη ενεργοποίησης και θα σας ζητηθεί κωδικός (εφόσον η κάρτα SIM προστατεύεται από κωδικό). Πληκτρολογήστε τον κωδικό PIN. Ο

κωδικός είναι 4ψήφιος.

Κωδικοί ασφάλειας

Αυτή η ενότητα περιγράφει τους κωδικούς ασφάλειας, ώστε να αποφεύγεται μη εξουσιοδοτημένη χρήση της κάρτας SIM.

Κωδικός PIN

Για ν' αποφύγετε μη εξουσιοδοτημένη χρήση της κάρτας SIM μπορείτε να ενεργοποιήσετε τη λειτουργία απαίτησης κωδικού PIN κατά την εκκίνηση του τηλεφώνου. Αν το έχετε κάνει ήδη, θα σας ζητηθεί κατά την εκκίνηση του τηλεφώνου να πληκτρολογήσετε τον κωδικό PIN. Αν πληκτρολογήσετε λάθος κωδικό PIN τρεις φορές συνεχόμενα, η κάρτα SIM θα κλειδώσει και θα χρειαστεί να πληκτρολογήσετε τον κωδικό PUK για να την ξεκλειδώσετε. Ο κωδικός PIN σας δίδεται από τον τηλεπικοινωνιακό σας πάροχο.

Κωδικός PUK

Ο κωδικός PUK είναι ο κωδικός ξεκλειδώματος. Χρησιμοποιήστε αυτόν τον κωδικό για να ξεκλειδώσετε την

κάρτα SIM σε περίπτωση που κλειδώσει. Αν πληκτρολογήσετε λάθος κωδικό PUK 10 φορές συνεχόμενα, η κάρτα SIM θα αχρηστευτεί. Ο κωδικός PUK σας δίδεται από τον τηλεπικοινωνιακό σας πάροχο.

Εγγύηση & Όροι χρήσης

Με την παρούσα η ΠΛΑΙΣΙΟ COMPUTERS A.E.B.E. δηλώνει ότι ο ραδιοεξοπλισμός Turbo-X IP Camera συμμορφώνεται με την οδηγία 2014/53/εκ (R.E.D.) Το πλήρες κείμενο της δήλωσης συμμόρφωσης ΕΕ διατίθεται στην ακόλουθη ιστοσελίδα στο διαδίκτυο:

<https://www.plaisio.gr/anavathmisi-diktia/systhmata-asfaleias/ip-cameras.htm/>

Το προϊόν και η συσκευασία φέρουν την παρακάτω ένδειξη CE



Στα γραφεία της εταιρείας στη διεύθυνση Θέση Σκληρί, Μαγούλα Αττικής, 19018

Ή στο τηλ : 800 11 12345

Πληροφορίες ασφαλείας

Για να μην τραυματίσετε τον εαυτό σας ή άλλα άτομα και για να μην προκαλέσετε ζημιά στη συσκευή σας, διαβάστε όλες τις πληροφορίες που ακολουθούν πριν χρησιμοποιήσετε τη συσκευή σας.

Προειδοποίηση: Αποτροπή ηλεκτροπληξίας, πυρκαγιάς και έκρηξης

Μη χρησιμοποιείτε καλώδια ρεύματος ή βύσματα που έχουν υποστεί ζημιά, ή χαλαρές ηλεκτρικές πρίζες.

Μην ακουμπάτε το καλώδιο ρεύματος με βρεγμένα χέρια και μην αποσυνδέετε το φορτιστή τραβώντας το καλώδιο.

Μην τσακίζετε και μην προκαλείτε ζημιά στο καλώδιο ρεύματος.

Μη βραχυκυκλώνετε το φορτιστή ή την μπαταρία.

Μην εκθέτετε το φορτιστή ή την μπαταρία σε πτώσεις ή προσκρούσεις.

Μη φορτίζετε την μπαταρία με φορτιστές που δεν έχουν εγκριθεί από τον κατασκευαστή.

Μη χρησιμοποιείτε τη συσκευή σας, ενώ φορτίζεται και μην ακουμπάτε τη συσκευή σας με βρεγμένα χέρια.

Μην χρησιμοποιείτε τη συσκευή σας κατά τη διάρκεια

καταιγίδας.

Μπορεί να προκληθεί δυσλειτουργία της συσκευής σας και υπάρχει μεγάλος κίνδυνος ηλεκτροπληξίας.

Μη χρησιμοποιείτε μια μπαταρία ιόντων-λιθίου (Li-Ion) που έχει υποστεί ζημιά ή παρουσιάζει διαρροή. Για την ασφαλή απόρριψη των μπαταριών ιόντων-λιθίου, επικοινωνήστε με το πλησιέστερο εξουσιοδοτημένο επισκευαστικό κέντρο.

Μεταχειριστείτε και πετάξτε τις μπαταρίες και τους φορτιστές με προσοχή

- Χρησιμοποιείτε μόνο μπαταρίες εγκεκριμένες από τον κατασκευαστή και φορτιστές που έχουν σχεδιαστεί ειδικά για τη συσκευή σας. Μη συμβατές μπαταρίες και φορτιστές μπορεί να προκαλέσουν σοβαρούς τραυματισμούς ή ζημιές στη συσκευή σας.
- Μην πετάτε μπαταρίες ή συσκευές στη φωτιά. Εφαρμόζετε όλους τους τοπικούς κανονισμούς κατά την απόρριψη χρησιμοποιημένων μπαταριών ή συσκευών.
- Ποτέ μην τοποθετείτε μπαταρίες ή συσκευές επάνω ή μέσα σε θερμαντικές συσκευές, όπως για παράδειγμα φούρνους μικροκυμάτων, ηλεκτρικές κουζίνες ή καλοριφέρ. Οι μπαταρίες ενδέχεται να εκραγούν αν υπερθερμανθούν.

Μην σπάτε ή τρυπάτε την μπαταρία. Μην εκθέτετε τις μπαταρίες σε υψηλή εξωτερική πίεση, καθώς μπορεί να προκύψει εσωτερικό βραχυκύκλωμα και υπερθέρμανση.

Προστατεύστε τη συσκευή, τις μπαταρίες και τους φορτιστές από ζημιά

- Αποφεύγετε να εκθέτετε τη συσκευή και τις μπαταρίες σε υπερβολικά χαμηλές ή υπερβολικά υψηλές θερμοκρασίες.
- Οι ακραίες θερμοκρασίες μπορεί να βλάψουν τη συσκευή και να μειώσουν τη δυνατότητα φόρτισης και τη διάρκεια ζωής της συσκευής και των μπαταριών.
- Αποφύγετε την επαφή των μπαταριών με μεταλλικά αντικείμενα, γιατί αυτό μπορεί να δημιουργήσει σύνδεση ανάμεσα στους τερματικούς ακροδέκτες + και - των μπαταριών σας και να οδηγήσει σε προσωρινή ή μόνιμη ζημιά στην μπαταρία.
- Μη χρησιμοποιείτε φορτιστή ή μπαταρία που έχει υποστεί ζημιά.

Γενικοί όροι εγγύησης

1. Η εγγύηση ισχύει από την ημερομηνία αγοράς όπως αυτή αναγράφεται στην νόμιμη απόδειξη αγοράς

και έχει χρονική διάρκεια ίση με αυτή αναγράφεται επίσης στην νόμιμη απόδειξη αγοράς.

2. Η εγγύηση ισχύει μόνο με την επίδειξη του εντύπου εγγύησης και της νόμιμης απόδειξης αγοράς.

3. Για οποιαδήποτε συναλλαγή του πελάτη όσον αναφορά το προϊόν που έχει προμηθευτεί από την Πλαίσιο Computers, είτε αυτό αφορά Service καταστήματος, είτε τηλεφωνική υποστήριξη, είτε επίσκεψη στο χώρο του πελάτη, θα πρέπει να γνωρίζει τον κωδικό πελάτη του όπως αυτός αναγράφεται στην απόδειξη αγοράς του προϊόντος.

4. Πριν την παράδοση ενός προϊόντος είτε για επισκευή, είτε πριν την επίσκεψη τεχνικού στον χώρο του πελάτη, είτε πριν την χρησιμοποίηση οποιασδήποτε τεχνικής υπηρεσίας, σε κάθε περίπτωση ο πελάτης οφείλει να δημιουργήσει αντίγραφα ασφαλείας για τα τυχόν δεδομένα του και να έχει σβήσει στοιχεία εμπιστευτικού χαρακτήρα ή προσωπικής φύσεως.

5. Η επισκευή θα γίνεται στις τεχνικές εγκαταστάσεις της Πλαίσιο Computers, με την προσκόμιση της συσκευής από τον πελάτη κατά τις εργάσιμες ημέρες και ώρες.

6. Σε περίπτωση αδυναμίας επισκευής του ελαττωματικού προϊόντος η Πλαίσιο Computers το αντικαθιστά με άλλο ίδιο αντίστοιχων τεχνικών προδιαγραφών.

7. Ο τρόπος και τα έξοδα μεταφοράς από και προς τα σημεία τεχνικής υποστήριξης της Πλαίσιο Computers καθώς και η εν-δεχόμενη ασφάλιση των προϊόντων είναι επιλογή και αποκλειστική ευθύνη του πελάτη.
8. Ο χρόνος αποπεράτωσης της επισκευής των προϊόντων **Tur-bo-X, Doop, Sentio, @Work, Connect** αποφασίζεται αποκλειστικά από την Πλαίσιο Computers και ορίζεται από 4 έως 48 ώρες εφόσον υπάρχει το απαραίτητο ανταλλακτικό. Μετά το πέρας των 15 ημερών η Πλαίσιο Computers δεσμεύεται να δώσει στον πελάτη προϊόν προς προσωρινή αντικατάσταση μέχρι την ολοκλήρωση επισκευής.
9. Η επισκευή ή αντικατάσταση του προϊόντος είναι στην απόλυτη επιλογή της Πλαίσιο Computers. Τα ανταλλακτικά ή προϊόντα που αντικαταστάθηκαν περιέχονται στην αποκλειστική κυριότητα της.
10. Η παρούσα εγγύηση δεν καλύπτει αναλώσιμα μέρη (πχ. CD, μπαταρίες, καλώδια, κτλ.)
11. Οι τεχνικοί της Πλαίσιο Computers υποχρεούνται να προβούν στην εγκατάσταση και παραμετροποίηση μόνον των υλικών και προγραμμάτων που έχουν προμηθευτεί οι πελάτες από τα καταστήματα της Πλαίσιο Computers αποκλειόμενου οιαδήποτε άλλου προϊόντος άλλης εταιρείας

12. Οι τεχνικοί της Πλαίσιο Computers δεν υποχρεούνται να προβούν σε οποιαδήποτε αντικατάσταση υλικού, στα πλαίσια της εγγύησης του προϊόντος και εφόσον ισχύει η εγγύηση αυτών, εάν δεν τους επιδειχθεί η πρωτότυπη απόδειξη ή το τιμολόγιο αγοράς του προς αντικατάσταση υλικού.

13. Η Πλαίσιο Computers δεν υποστηρίζει και δεν καλύπτει με εγγύηση προϊόντα στα οποία έχουν χρησιμοποιηθεί μη νόμιμα αντίγραφα λειτουργικών συστημάτων ή προγραμμάτων.

14. Η Πλαίσιο Computers δεν υποχρεούται να αποκαταστήσει βλάβες οποιονδήποτε υλικών τα οποία δεν έχουν αγορασθεί από τα καταστήματα της Πλαίσιο Computers, ή/και είναι είτε εκτός είτε εντός εγγύησης, είτε η βλάβη είχε προαναφερθεί, είτε παρουσιάστηκε κατά την διάρκεια της επισκευής ή της παρουσίας του τεχνικού.

15. Σε περίπτωση που η αγορά δεν έχει γίνει από τα καταστήματα της Πλαίσιο Computers ή είναι εκτός εγγύησης. Οποιαδήποτε επισκευή/ αντικατάσταση γίνει, πραγματοποιείτε με αποκλειστική ευθύνη και έξοδα του πελάτη.

16. Η Πλαίσιο Computers δεν ευθύνεται για την εγκατάσταση, παραμετροποίηση, αποκατάσταση, παρε-

νέργεια οποιουδήποτε λογισμικού ή/και προγράμματος που δεν εμπορεύεται.

17. Οι επισκέψεις των τεχνικών της Πλαίσιο Computers πραγματοποιούνται εντός της ακτίνας των 20 χλμ από το πλησιέστερο κατάστημα της και οι πραγματοποιηθείσες εργασίες επίσκεψης χρεώνονται βάση τιμοκαταλόγου.

18. Προϊόντα που παραμένουν επισκευασμένα ή με άρνηση επι-σκευής ή με αδύνατη επικοινωνία με τον κάτοχο της συσκευής άνω των 15 ημερολογιακών ημερών από την ενημέρωση του πελάτη, χρεώνονται με έξοδα αποθήκευσης.

19. Η η μέγιστη υποχρέωση που φέρει η Πλαίσιο Computers περιορίζεται ρητά και αποκλειστικά στο αντίτιμο που έχει καταβληθεί για το προϊόν ή το κόστος επισκευής ή αντικατάστασης οποιουδήποτε προϊόντος που δεν λειτουργεί κανονικά και υπό φυσιολογικές συνθήκες.

20. Η Πλαίσιο Computers δεν φέρει καμία ευθύνη για ζημιές που προκαλούνται από το προϊόν ή από σφάλματα λειτουργίας του προϊόντος, συμπεριλαμβανομένων των διαφυγόντων εσόδων και κερδών, των ειδικών, αποθετικών ή θετικών ζημιών και δεν φέρει καμία ευθύνη για καμία αξίωση η οποία εγείρεται από τρίτους ή από εσάς για λογαριασμό τρίτων.

21. Με την παραλαβή της παρούσας εγγύησης ο πελάτης αποδέχεται ανεπιφύλακτα τους όρους της.

Τι δεν καλύπτει η εγγύηση προϊόντων Turbo-X, Doop, Sentio, @Work, Connect

1. Δεν καλύπτει οποιοδήποτε πρόβλημα που έχει προκληθεί από λογισμικό ή άλλο πρόγραμμα καθώς και προβλήματα που έχουν προκληθεί από ιούς.
2. Δεν καλύπτει μεταφορικά έξοδα από και προς τις εγκαταστάσεις της Πλαίσιο Computers.
3. Δεν καλύπτει επισκευή, έλεγχο ή/και αντικατάσταση στον χώρο του πελάτη (Onsite)
4. Βλάβες που έχουν προκληθεί από κακή χρήση όπως, φθορές, πτώση ρίψη υγρών, σπασμένα ή/και αλλοιωμένα μέρη κτλ.
5. Οι προδιαγραφές για την οθόνη της συσκευής σας προβλέπουν ότι η ύπαρξη μέχρι (3) τριών απειροελάχιστων σκούρων ή ανοιχτόχρωμων κουκίδων (εικονοστοιχείων – pixels) σε αυτού του τύπου τις οθόνες, είναι απολύτως φυσιολογική και δεν αποτελεί αιτία επισκευής ή αντικατάστασης της οθόνης.

Δεδομένα και απώλεια

1. Πριν την παράδοση ενός προϊόντος είτε για επισκευή, είτε πριν την επίσκεψη τεχνικού στον χώρο του

πελάτη, είτε πριν την χρησιμοποίηση οποιασδήποτε τεχνικής υπηρεσίας, σε κάθε περίπτωση ο πελάτης οφείλει να δημιουργήσει αντίγραφα ασφαλείας για τα τυχόν δεδομένα του και να έχει σβήσει στοιχεία εμπιστευτικού χαρακτήρα ή προσωπικής φύσεως.

2. Σε περίπτωση βλάβης σκληρού δίσκου ή/και γενικότερα οποιοδήποτε αποθηκευτικού μέσου η Πλαίσιο Computers υποχρεούται να αντικαταστήσει το ελαττωματικό υλικό, το οποίο αυτομάτως σημαίνει απώλεια των αποθηκευμένων αρχείων και λογισμικών χωρίς η Πλαίσιο Computers να έχει ευθύνη για αυτά.

3. Ο πελάτης είναι αποκλειστικά υπεύθυνος για την ασφάλεια και την φύλαξη των δεδομένων του, καθώς και για την επαναφορά και επανεγκατάσταση τους οποιαδήποτε στιγμή και για οποιοδήποτε λόγο και αιτία. Η Πλαίσιο Computers δεν θα είναι υπεύθυνη για την ανάκτηση και επανεγκατάσταση προγραμμάτων ή δεδομένων άλλων από αυτών που εγκατέστησε αρχικά κατά την κατασκευή του προϊόντος.

4. Η Πλαίσιο Computers δεν φέρει καμία ευθύνη για τα αποθηκευμένα δεδομένα (data, αρχεία, προγράμματα) στα μαγνητικά, μαγνητο-οπτικά ή οπτικά μέσα, καθώς και για οποιαδήποτε άμεση, έμμεση, προσθετική ή αποθετική ζημιά που προκύπτει από την απώλειά τους. Η φύλαξη και αποθήκευση των δεδομένων

ανήκει στην αποκλειστική ευθύνη του πελάτη.

Η εγγύηση παύει αυτόματα να ισχύει στις παρακάτω περιπτώσεις:

1. Όταν το προϊόν υποστεί επέμβαση από μη εξουσιοδοτημένο από την Πλαίσιο Computers άτομο.
2. Όταν η βλάβη προέρχεται από κακή συνδεσμολογία, ατύχημα, πτώση, κραδασμούς, έκθεση σε ακραίες θερμοκρασίες, υγρασία ή ρίψη υγρών.
3. Όταν το προϊόν υποβάλλεται σε φυσική ή ηλεκτρική καταπόνηση.
4. Όταν ο αριθμός κατασκευής, τα διακριτικά σήματα, ο σειριακός αριθμός έχουν αλλοιωθεί, αφαιρεθεί ή καταστραφεί.
5. Όταν το προϊόν χρησιμοποιείται με τρόπο που δεν ορίζεται από τις κατασκευαστικές προδιαγραφές ή σε απρόβλεπτο για τον κατασκευαστή περιβάλλον.
6. Όταν το πρόβλημα οφείλεται σε προγράμματα ή λογισμικό (πχ. ιούς, custom firmware κτλ.) που μεταβάλλουν τα λειτουργικά χαρακτηριστικά της συσκευής.
7. Όταν δεν ακολουθούνται οι διαδικασίες συντήρησης του κατασκευαστή.
8. Δεν παρέχεται εγγύηση ούτε εγγυάται προστασία για ζημιά που προκλήθηκε από λανθασμένη εγκατάσταση ή χρήση.
9. Δεν παρέχεται εγγύηση ούτε εγγυάται προστασία

για προϊόντα τρίτων, λογισμικό και υλικό αναβάθμισης.

Θα πρέπει να παρέχετε στην Πλαίσιο Computers κάθε εύλογη διευκόλυνση, πληροφορία, συνεργασία, εγκαταστάσεις και πρόσβαση ώστε να έχει την δυνατότητα να εκτελέσει τα καθήκοντά της, ενώ σε περίπτωση μη τήρησης των ανωτέρω η Πλαίσιο Computers δεν θα υποχρεούται να εκτελέσει οποιαδήποτε υπηρεσία ή υποστήριξη. Είστε υπεύθυνοι για την αφαίρεση προϊόντων που δεν προμήθευσε η Πλαίσιο Computers κατά την διάρκεια της τεχνικής υποστήριξης, για την τήρηση αντιγράφων και την εμπιστευτικότητα όλων των δεδομένων που αφορούν το προϊόν.

Πολιτική Προστασίας Περιβάλλοντος

Αυτές οι οδηγίες ισχύουν για την Ευρωπαϊκή Ένωση, καθώς και για άλλες ευρωπαϊκές χώρες με ανεξάρτητα συστήματα αποκομιδής απορριμμάτων

Απόρριψη χρησιμοποιημένων μπαταριών. Αυτό το προϊόν ενδεχομένως να περιέχει μπαταρίες. Εάν περιέχει, αυτό το σύμβολο στις μπαταρίες σημαίνει ότι δεν πρέπει να απορρίπτονται μαζί με τα οικιακά απορρίμματα. Οι μπαταρίες θα πρέπει να τοποθετούνται στα κατάλληλα σημεία συλλογής για την ανακύκλωσή τους. Η περιεκτικότητα των μπαταριών σε υδράργυρο, κάδμιο ή μόλυβδο δεν ξεπερνούν τα επίπεδα που ορίζονται από την οδηγία 2006/66/EC περί μπαταριών. Για τη δική σας ασφάλεια, ανατρέξτε στο εγχειρίδιο χρήσης του προϊόντος για να μάθετε πώς μπορείτε να αφαιρέσετε τις μπαταρίες από το προϊόν με ασφάλεια.





Απόρριψη παλιού ηλεκτρικού και ηλεκτρονικού εξοπλισμού. Το σύμβολο αυτό υποδεικνύει ότι το συγκεκριμένο προϊόν δεν επιτρέπεται να απορριφθεί μαζί με τα οικιακά απορρίμματα. Αντιθέτως, πρέπει να παραδοθεί στο κατάλληλο σημείο συλλογής για ανακύκλωση του ηλεκτρικού και ηλεκτρονικού εξοπλισμού. Η ανακύκλωση των υλικών συμβάλλει στην εξοικονόμηση φυσικών πόρων.

Φροντίζοντας για τη σωστή απόρριψη του προϊόντος βοηθάτε στην πρόληψη των αρνητικών συνεπειών για το περιβάλλον και την ανθρώπινη υγεία που θα μπορούσαν να προκληθούν από την ακατάλληλη απόρριψη του προϊόντος αυτού. Για περισσότερες πληροφορίες σχετικά με την ανακύκλωση αυτού του προϊόντος, παρακαλείστε να επικοινωνήσετε με τις αρμόδιες υπηρεσίες του δήμου σας ή με την εταιρεία ΠΛΑΙΣΙΟ COMPUTERS AEBE